

TERRE
CUIE

Signature

TERRACOTTA SIGNATURE

TERRE
CUITE
Signature
TERRACOTTA SIGNATURE

Depuis plus d'un siècle, Rairies Montrieux façonne la terre pour accompagner les projets les plus exigeants. À travers ce nouveau catalogue architectural, nous mettons à votre disposition un savoir-faire authentique allié à une recherche constante d'innovation.

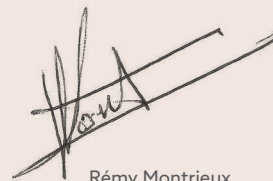
Pensé pour les architectes, il présente une sélection de solutions en terre cuite qui conjuguent esthétique, durabilité et liberté de création. Chaque pièce est conçue pour dialoguer avec son environnement et répondre aux enjeux contemporains de l'architecture.

Une invitation à explorer, expérimenter et donner forme à des projets qui affirment une écriture architecturale exigeante et durable.

For over a century, Rairies Montrieux has been shaping clay to support the most demanding projects. Through this new architectural catalogue, we offer you authentic expertise combined with a constant pursuit of innovation.

Designed for architects, it presents a selection of terracotta solutions that bring together aesthetics, durability and creative freedom. Each piece is conceived to engage with its environment and respond to the contemporary challenges of architecture.

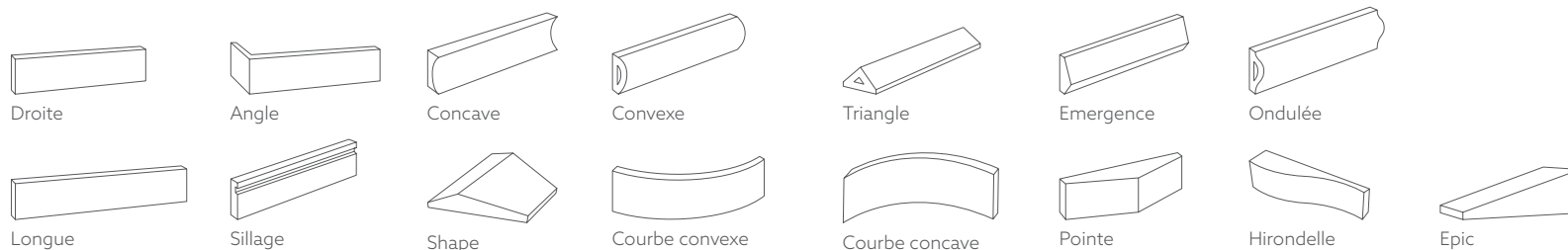
An invitation to explore, experiment and give shape to projects that express a distinctive, rigorous and sustainable architectural vision.



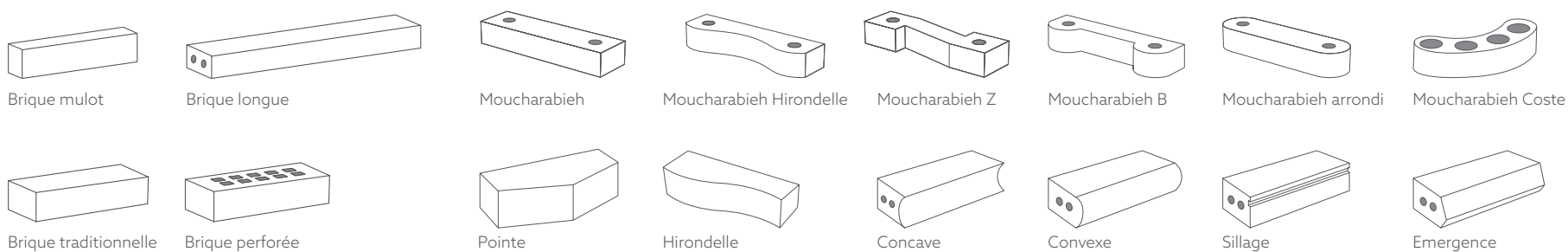
Rémy Montrieux

> LES FORMES SHAPES

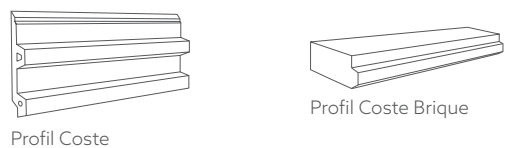
PLAQUETTES BRICK SLIPS



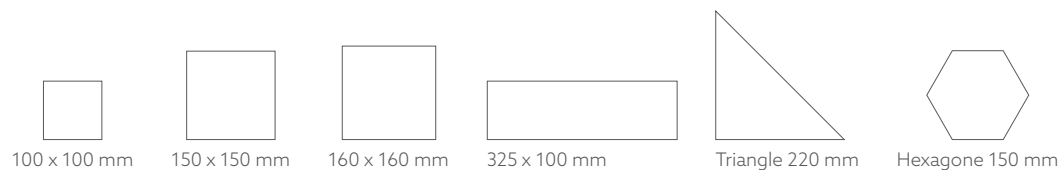
BRIQUES BRICKS



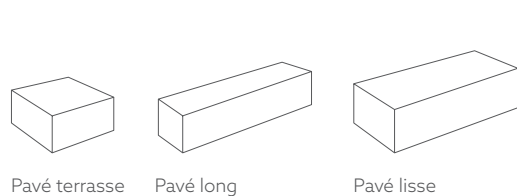
PROFIL COSTE COSTE PROFILE



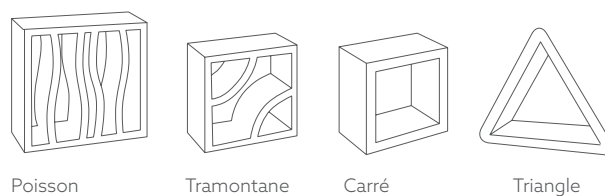
CARREAUX TILES



PAVÉS PAVING STONES



CLAUSTRAS SCREEN WALL



> LES ÉPIDERMES SURFACES

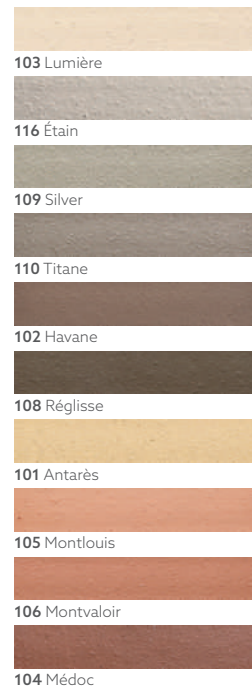
LES TERRES CUITES NATURELLES NATURAL TERRACOTTA

La terre cuite est obtenue par la cuisson de l'argile. Sa couleur varie selon la nature de l'argile utilisée. Façonnée à l'aide d'une filière puis séchée, elle est ensuite cuite au four à haute température. Après cuisson, la terre brute devient un matériau doté d'une excellente longévité.

Terracotta is obtained by firing clay. Its colour varies depending on the type of clay used. Shaped using a die and then dried, it is subsequently fired in a high-temperature kiln. After firing, the raw clay becomes a material with excellent longevity.

TERRE CUITE NATURELLE NATURAL TERRACOTTA

LISSE SMOOTH



COLISÉE COLISÉE



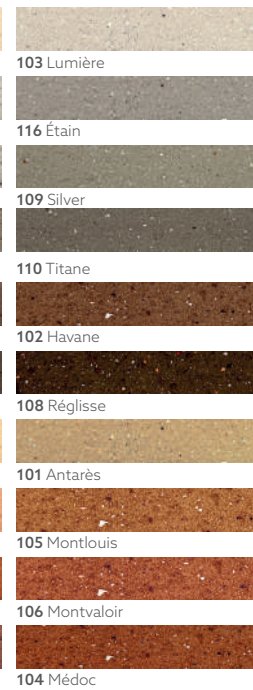
ARRACHÉE DRAGWIRE



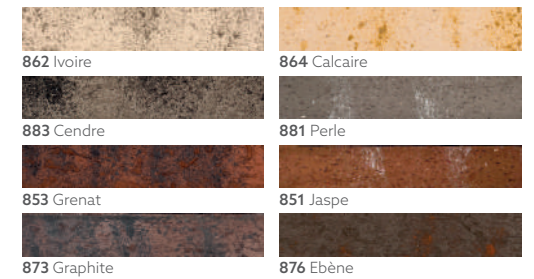
ÉCORCE BARK



GRENAILLÉES SANDY EFFECT

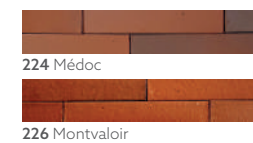


CARACTÈRE CARACTERE

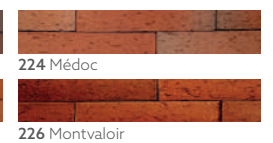


RÉDUCTION REDUCTION **NOUVEAUTÉ 2026**

LISSE SMOOTH



ÉCORCE BARK

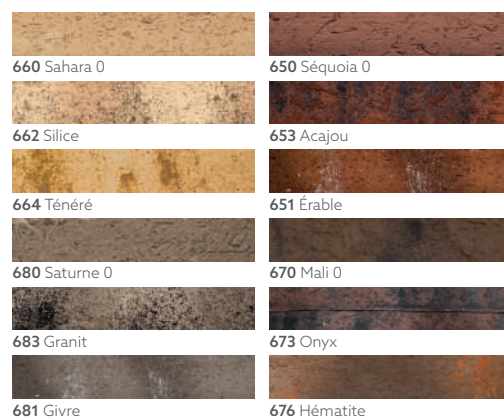


LES TERRES CUITES AU FOUR À BOIS KILN FIRED TERRACOTTA

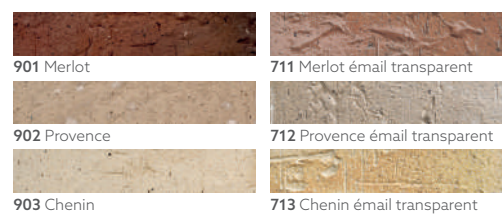
La brique cuite au four est issue de la cuisson feu de bois. L'emplacement dans le four et son positionnement par rapport à la flamme lui donnent son unicité. Une multitude de pigments et de poudres sur les briques donne un aspect originel à la brique. Le mariage de ces briques entre elles forme un tableau harmonieux.

We fire our bricks in a wood-fired kiln. What makes these bricks so unique is their position in the kiln and in relation to the flame. These bricks are truly original thanks to a fantastic variety of pigments and powders. Combine these bricks together for a harmonious look.

BRUT DE FOUR KILN FIRED RAW BRICK



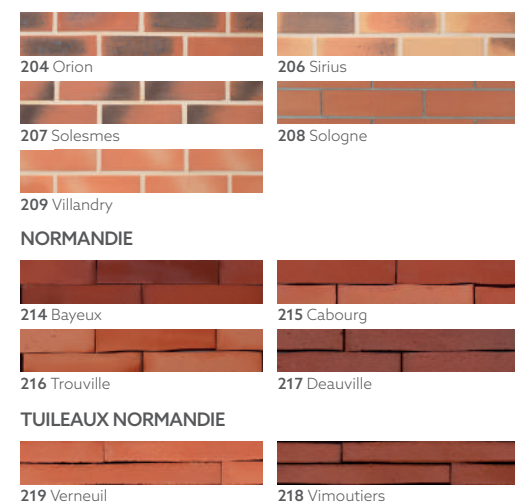
REMARQUABLE REMARQUABLE



ORIGINELLE ORIGINELLE



TERRE CUITE NATURELLE FLAMMÉE NATURAL FLAMED TERRACOTTA



> LES COULEURS *COLOURS*

ENGOBÉ, TERRE CUITE COLORÉE

ENGOBED, COLOURED TERRACOTTA

L'engobé est un revêtement argileux coloré appliqué sur une terre cuite naturelle. Il permet d'offrir toutes les couleurs à la terre cuite tout en conservant l'aspect de l'argile traditionnelle. Du foncé aux couleurs pastel, l'engobé terre cuite colorée offre toutes les possibilités de créativité.

Engobe is a coloured clay-based coating applied to natural terracotta. It makes it possible to offer terracotta in a full range of colours while preserving the appearance of traditional clay. From deep tones to pastel shades, coloured terracotta engobe offers endless creative possibilities.

LISSE SMOOTH



COLISÉE COLISÉE



ÉMAILÉS MONOCUISSON

SINGLE-FIRED GLAZING

L'émail monocuisson consiste à cuire la terre cuite crue et le verre coloré finement broyé appliqué à sa surface, lors d'une seule et même cuisson. Il s'agit d'un procédé technique et économe en énergie, qui permet d'obtenir des produits émaillés tout en préservant l'aspect authentique et la matérialité de la terre cuite naturelle.

Single-firing glazing consists of firing the raw terracotta together with the finely ground coloured glass applied to its surface, in one single firing. It is a technical and energy-efficient process that allows for the production of glazed products while preserving the authentic appearance and materiality of natural terracotta.



GRÈS STONEWARE

Le grès céramique est caractérisé par une très grande dureté et une excellente résistance aux agressions chimiques ou climatiques. Cette résistance est obtenue par la cuisson à une température supérieure à 1 200 °C

Stoneware is a very strong and hard-wearing ceramic when subjected to chemical and climatic stresses. This resistance is the result of firing at temperatures of more than 1,200°C.



ÉMAILLÉS BI-CUISSON TWICE-FIRED GLAZING

La terre cuite émaillée est le fruit d'un travail rigoureux issu d'une technique ancestrale. Après une première cuisson de la terre cuite, du verre coloré finement broyé est appliqué à sa surface, puis l'ensemble est soumis à une seconde cuisson. Ce procédé, appelé émail bi-cuisson, confère à la couleur un aspect plus opaque et plus homogène, contrairement à la mono-cuisson, tout en assurant la fixation durable de l'émail. Selon les finitions, l'émail peut offrir des rendus allant du brillant au mat, en passant par le métallisé, donnant à la terre cuite un caractère unique.

Glazed terracotta is the result of rigorous craftsmanship rooted in an ancestral technique. After an initial firing of the terracotta, finely ground coloured glass is applied to its surface, and the piece is then subjected to a second firing. This process, known as double-firing glazing, gives the colour a more opaque and homogeneous appearance compared to single firing, while ensuring the durable fixation of the glaze. Depending on the finish, the glaze can range from glossy to matt, including metallic effects, giving the terracotta a unique character.

TRANSPARENT TRANSPARENT

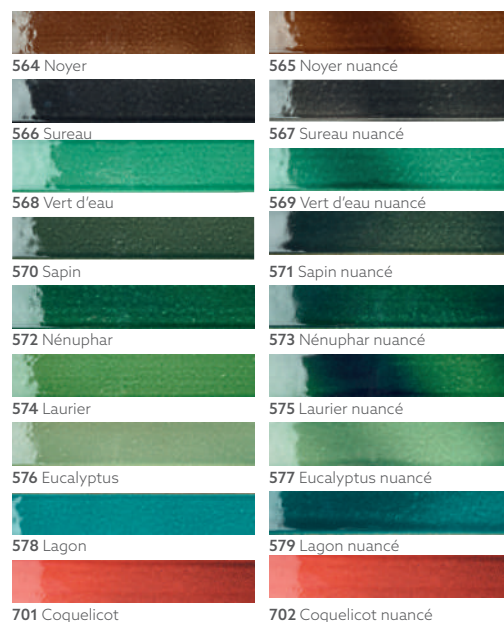
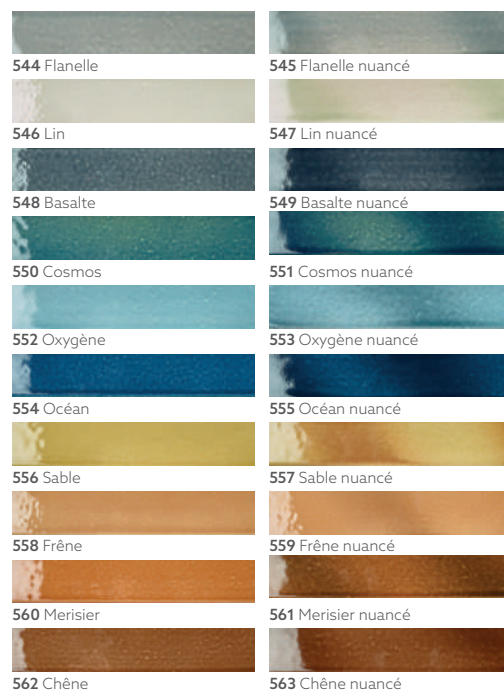
LISSE SMOOTH



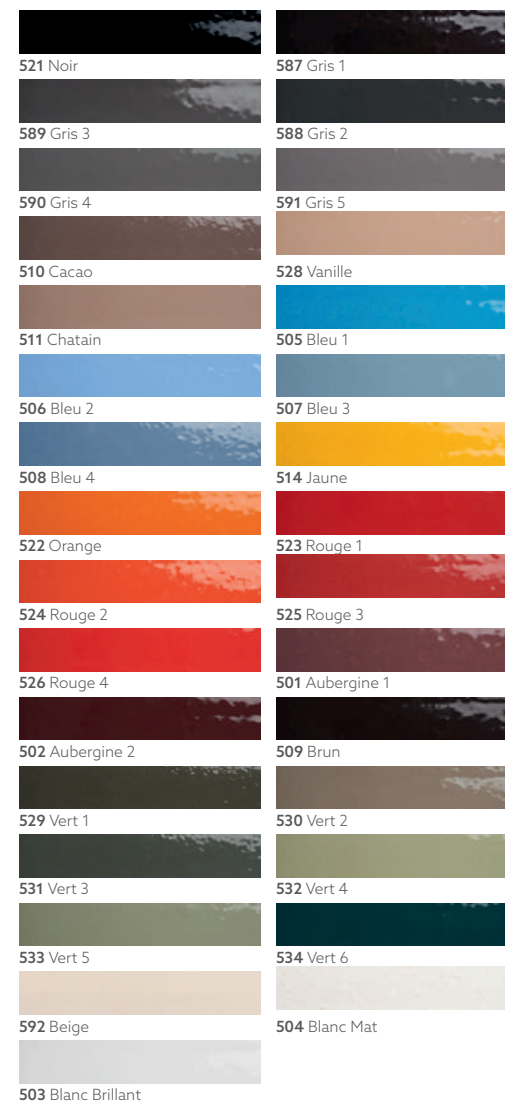
COLISÉE COLISÉE



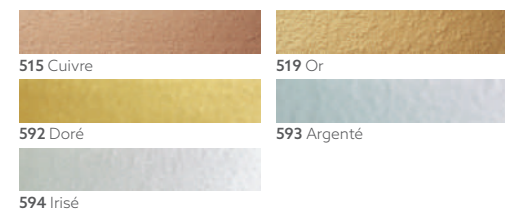
CRISTALLIN CRYSTAL-CLEAR



COULEURS COLORS



MÉTAL METAL



Les teintes sont données sur catalogue à titre indicatif et peuvent varier - Non contractuel
The shades given in the catalogue are for information only and may vary - Non-contractual colours



Le savoir-faire de Rairies Montrieux a obtenu le label "ENTREPRISE DU PATRIMOINE VIVANT" qui récompense "un patrimoine économique composé en particulier d'un savoir-faire rare, renommé ou ancestral reposant sur la maîtrise de techniques traditionnelles ou de haute technicité et circonscrit à un territoire".

Our know-how has been recognised with the "ENTREPRISE DU PATRIMOINE VIVANT" label. The award acknowledges "economic heritage" and "exceptional, renowned or ancestral know-how. Grounded in expertise in traditional or highly complex techniques synonymous with a given region.



Rairies Montrieux a également obtenu le label "PRODUIT EN ANJOU" qui est une marque territoriale dont la production doit être réalisée en Anjou avec deux critères cumulatifs :

- plus de 50% de la valeur ajoutée du produit doit être acquise sur le territoire du Maine et Loire,
- les éléments constitutifs du produit doivent être issus ou élaborés dans le Maine et Loire.

RAIRIES MONTRIEUX was also awarded the "PRODUIT EN ANJOU" label, a local hallmark of quality. Goods must be produced in Anjou according to two criteria:

- more than 50% of the product's added value must be traced back to the Maine-et-Loire region,
- the constituent parts of the product must originate from or have been produced in the Maine-et-Loire.



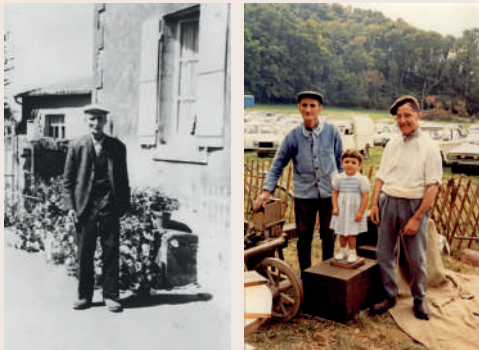


> UN ESPRIT DE FAMILLE



Fondée en 1910 par deux frères issus d'une famille de briquetiers, Rairies Montrieux est née d'un savoir-faire artisanal exigeant. À l'origine, l'argile était extraite à la main, les briques moulées une à une, puis cuites au four à bois. Cette maîtrise des gestes fondateurs a forgé l'identité de la briqueterie et posé les bases d'une approche sur mesure, attentive à chaque projet.

Plus de 110 ans plus tard, Rairies Montrieux perpétue ce savoir-faire en l'associant à l'innovation, afin de concevoir des matériaux en terre cuite sur mesure, aux formes, teintes et finitions personnalisées, pour l'intérieur comme pour l'extérieur, au service de projets en France comme à l'international.



A FAMILY SPIRIT

Founded in 1910 by two brothers from a family of brickmakers, Rairies Montrieux was born of demanding artisanal know-how. Originally, the clay was extracted by hand, the bricks were moulded one by one, and then fired in a wood-fired kiln. This mastery of founding gestures shaped the identity of the brick factory and laid the foundations for a bespoke approach, attentive to each project.

More than 110 years later, Rairies Montrieux continues to uphold this expertise by combining it with innovation, designing bespoke terracotta materials with customised shapes, colours and finishes, for both interior and exterior applications, serving projects in France and internationally.



> AU CŒUR DE LA CONCEPTION SUR MESURE

Rairies Montrieux vous accompagne dans la réalisation de projets singuliers, en assurant le lien entre l'intention architecturale et sa concrétisation industrielle.

Pour répondre aux exigences des projets spécifiques, notre **bureau de faisabilité** joue un rôle essentiel. Véritable interface entre la conception et la production, il étudie et valide la faisabilité des solutions imaginées par les architectes. L'objectif est de garantir que chaque projet puisse être réalisé dans des conditions techniques, normatives et économiques parfaitement maîtrisées.

Cette analyse porte sur **les dimensions, les formes, les textures et les aspects de surface**. Elle permet de vérifier la compatibilité des produits avec les contraintes propres à la terre cuite et aux procédés de fabrication, mais également avec les supports et systèmes de pose : ITE, bardage ventilé ou pose collée.

Une fois la faisabilité validée, nos équipes développent des **solutions sur mesure**, notamment grâce à la conception de profils spécifiques. La maîtrise de l'extrusion, associée à la fabrication interne de filières dédiées, permet d'obtenir des formes précises, fiables et parfaitement reproductibles. Cette maîtrise complète du processus — de la conception à la fabrication des outillages — garantit réactivité, diversité de formats et sécurité industrielle, y compris pour les projets les plus exigeants.



En parallèle, notre pôle **Recherche & Développement Couleurs** conçoit des teintes sur mesure : engobes, émaux, nuances spécifiques ou références RAL. Les équipes développent des solutions innovantes afin de répondre aux intentions esthétiques des architectes, en conciliant créativité, matière et performance technique.

Enfin, notre accompagnement s'appuie sur un **laboratoire qualité** dédié au contrôle des performances mécaniques, de la durabilité des matériaux et de la qualité des produits finis. Chaque solution est ainsi validée selon des critères rigoureux afin de garantir la fiabilité et la pérennité des ouvrages.



AT THE HEART OF BESPOKE DESIGN

Rairies Montrieux supports you in bringing unique projects to life, ensuring the link between architectural intent and industrial realisation.

To meet the requirements of bespoke projects, our **feasibility department** plays a key role. Acting as a true interface between design and production, it studies and validates the feasibility of the solutions imagined by architects. The objective is to ensure that each project can be delivered under fully controlled technical, regulatory and economic conditions.

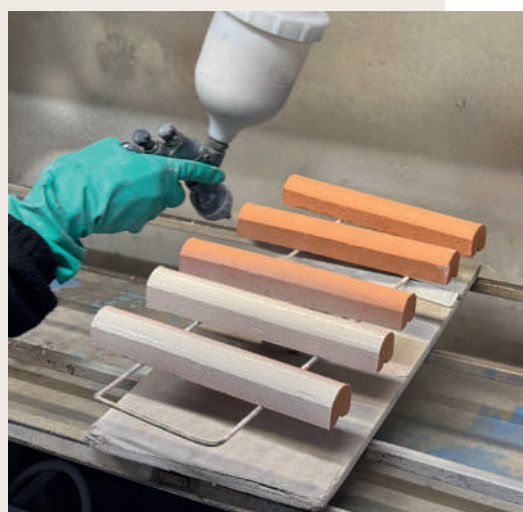
This analysis covers **dimensions, shapes, textures and surface finishes**. It enables us to verify the compatibility of products with the specific constraints of terracotta and manufacturing processes, as well as with substrates and installation systems, including external thermal insulation systems (ETICS), ventilated façades and adhesive fixing systems.

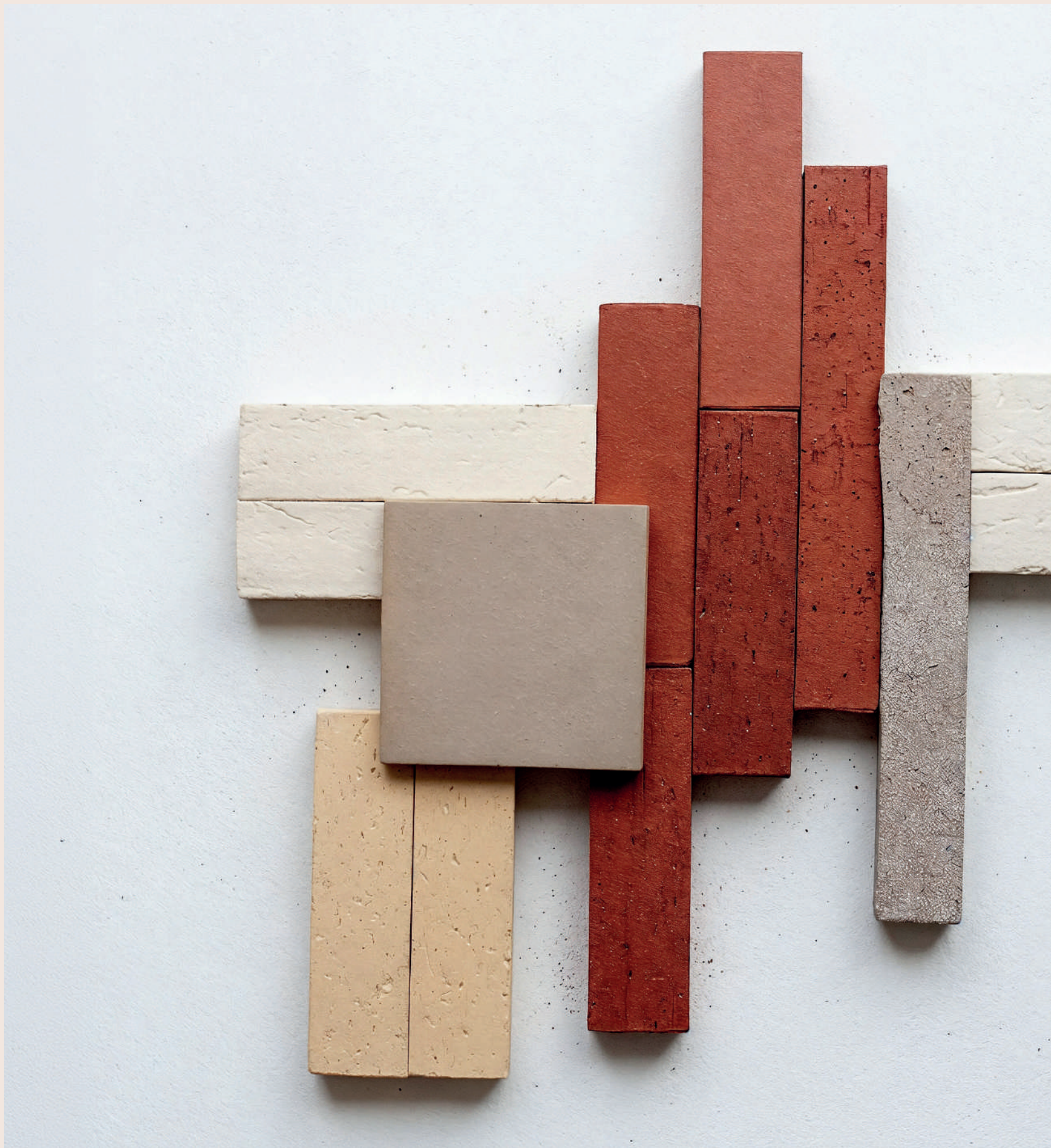
Once feasibility has been validated, our teams develop **tailor-made solutions**, particularly through the design of bespoke profiles. Mastery of the extrusion

process, combined with the in-house manufacture of dedicated dies, allows us to achieve precise, reliable and perfectly reproducible shapes. This complete control of the process — from design through to tooling manufacture — guarantees responsiveness, a wide range of formats and industrial reliability, even for the most demanding projects.

In parallel, our **Colours Research & Development department** designs bespoke shades and finishes, including engobes, glazes, specific colour nuances and RAL references. Our teams develop innovative solutions to meet architects' aesthetic ambitions, combining creativity, material expertise and technical performance.

Finally, our support is reinforced by a **quality laboratory** dedicated to monitoring mechanical performance, material durability and the quality of finished products. Each solution is validated according to rigorous criteria in order to guarantee the reliability and longevity of the completed works.





> ÉPIDERMES NATURELS

NATURAL SURFACES

TERRE CUITE NATURELLE / NATURAL TERRACOTTA

- LISSE / SMOOTH
- COLISÉE / COLISEE
- ARRACHÉE / DRAGWIRE
- ÉCORCE / BARK
- ÉCO-DÉMARCHE / ENVIRONMENTAL APPROACH

CARACTÈRE / CARACTERE



LOGEMENT COLLECTIF / COLLECTIVE HOUSING

SPORTING WEST SIDE Toulouse / 31

Architecte / Architect : Atelier d'architecture Diana
© photos : David Aubert



Briques Moucharabieh / *Mashrabiya bricks*
L 280 x l 50 x ép. 90 mm
L 200 x l 50 x ép. 90 mm
L 180 x l 50 x ép. 90 mm
L 140 x l 50 x ép. 90 mm
L 90 x l 50 x ép. 90 mm



Briques traditionnelles / *Traditional bricks*
L 280 x l 50 x ép. 90 mm
L 180 x l 50 x ép. 90 mm
L 50 x l 50 x ép. 90 mm



TERRE CUITE NATURELLE LISSE Monlouis
Smooth natural terracotta Monlouis

La terre cuite naturelle lisse : l'authenticité et la simplicité du brut

La terre cuite naturelle lisse exprime la pureté du matériau dans sa forme la plus essentielle. Sa surface régulière et douce capte la lumière avec subtilité, offrant une esthétique sobre et contemporaine, idéale pour souligner les lignes architecturales avec élégance.

Le moucharabieh devient un élément technique expressif assurant protection solaire passive et confort thermique. Structurant l'identité architecturale tout en réduisant les besoins énergétiques.

Smooth natural terracotta : the authenticity and simplicity of the raw material

Smooth natural terracotta expresses the purity of the material in its most essential form. Its even and gentle surface captures light with subtlety, offering a refined and contemporary aesthetic, ideal for elegantly emphasising architectural lines.

The mashrabiya becomes an expressive technical element, providing passive solar protection and thermal comfort. It helps shape the architectural identity while reducing energy requirements.





LOGEMENT COLLECTIF / COLLECTIVE HOUSING

CAMPUS FRASSATI DIOCÈSE

Rennes / 35

Architecte / Architect : AA group
© photos : Franck Boisselier



Plaquettes / Brick slips
L 330 x l 150 x ép. 12 mm



TERRE CUITE NATURELLE LISSE Étain
Smooth natural terracotta Etain



TERRE CUITE NATURELLE BI-CUISSON TRANSPARENT Étain
Transparent twice-fired natural terracotta Etain







ÉTABLISSEMENT PUBLIC / PUBLIC ESTABLISHMENT

ETOILE DU NORD

Paris / 75

Architecte / Architect : CALQ Agence architecture

La pose des plaquettes au sol ouvre un véritable champ d'expression architecturale.

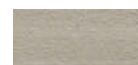
En calepinage droit, en quinconce ou en chevron, le sol devient dessin : une trame qui structure l'espace et accompagne les usages. Ces dispositifs de pose permettent d'introduire du mouvement, de guider les parcours ou de révéler les volumes.

The laying of floor tiles opens up a genuine field of architectural expression.

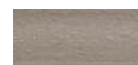
Whether in a straight pattern, staggered layout, or herringbone design, the floor becomes a drawing : a framework that structures the space and supports its uses. These laying methods make it possible to introduce movement, guide circulation, or reveal volumes.



Plaquettes / Brick slips
L 220 x l 60 x ép. 15 mm
L 330 x l 60 x ép. 15 mm



TERRE CUITE NATURELLE LISSE Silver
Smooth natural terracotta Silver



TERRE CUITE NATURELLE LISSE Titane
Smooth natural terracotta Titane



ÉTABLISSEMENT PUBLIC / PUBLIC ESTABLISHMENT

GROUPE SCOLAIRE LOUIS BLÉRIOT

Dugny / 93

Architecte / Architect : Engasser & associés
© photos : Fleur Mounier

Une éco-démarche, de la matière au projet.

Rairies Montrieux valorise la terre cuite à chaque étape de son cycle de vie, en réduisant les déchets et en optimisant les ressources.

An eco-conscious approach, from material to project.

Rairies Montrieux enhances the value of terracotta at every stage of its lifecycle, reducing waste and optimising resources.









ÉCO DÉMARCHE

4000 m² de produits ont été revalorisés
4,000 sqm² of products have been repurposed



Gaëtan Engasser

Comment décririez-vous votre partenariat avec Rairies Montrieux ?

Notre partenariat avec Rairies Montrieux repose sur un engagement commun en faveur d'une architecture respectueuse de l'environnement. En travaillant ensemble, notamment sur des projets comme le Groupe Scolaire de Dugny, nous concevons des façades qui créent l'inattendu tout en respectant, voire en dépassant, les normes en matière de performances énergétiques et d'émissions de CO₂. Pour ce projet, l'ensemble des matériaux de façade provient d'une démarche de récupération.

Comment s'est fait le choix des produits pour ce projet ?

Le choix des produits s'est fait en lien direct avec les ressources disponibles chez Rairies Montrieux. Cette approche nous amène à concevoir différemment, en nous appuyant sur l'existant. Cela devient un véritable levier de création, nous permettant d'imaginer des façades uniques tout en intégrant des matériaux issus du réemploi.

Est-ce votre première collaboration avec Rairies Montrieux ?

Non, ce n'est pas notre première collaboration. Nous avons déjà eu l'occasion de travailler ensemble sur plusieurs projets, ce qui nous a permis de développer une véritable compréhension mutuelle et une méthode de travail commune autour du réemploi et de l'économie circulaire.

Cette collaboration ouvre-t-elle la voie à d'autres projets ?

Oui, cette collaboration s'inscrit dans la durée. Elle nous encourage à poursuivre et à développer d'autres projets ensemble, toujours avec cette volonté de proposer une architecture innovante, responsable et ancrée dans les enjeux environnementaux actuels.

How would you describe your partnership with Rairies Montrieux?

Our partnership with Rairies Montrieux is built on a shared commitment to environmentally responsible architecture. By working together, particularly on projects such as the Dugny School Complex, we design façades that create a sense of the unexpected while meeting – and even exceeding – standards for energy performance and CO₂ emissions. For this project, all façade materials were sourced through a reclamation approach.

How were the products selected for this project?

The choice of products was made in direct connection with the resources available at Rairies Montrieux. This approach leads us to design differently, based on what already exists. It becomes a genuine creative driver, enabling us to imagine unique façades while incorporating reclaimed materials.

Is this your first collaboration with Rairies Montrieux?

No, this is not our first collaboration. We have already worked together on several projects, which has allowed us to develop a strong mutual understanding and a shared working method centred on reclamation and the circular economy.

Does this collaboration open the door to further projects?

Yes, this collaboration is part of a long-term relationship. It encourages us to continue and expand our work together, always with the ambition of delivering innovative, responsible architecture that responds to today's environmental challenges.

NOVACIERIE

Saint-Chamond / 42

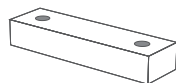
Architecte / Architect : Agence Notus
© photos : Raphael Keita



Plaquettes / Brick slips
L 300 x l 50 x ép. 12 mm



TERRE CUITE NATURELLE COLISÉE Lumière
Colisée natural terracotta Lumière



Briques Moucharabieh / Mashrabiya bricks
L 330 x l 50 x ép. 90 mm



TERRE CUITE NATURELLE ENGOBÉE COLISÉE Montblanc Mat
Colisée natural terracotta Montblanc Mat

Pouvez-vous nous présenter le projet ?

Le projet consistait en la réhabilitation énergétique, en site occupé, d'un bâtiment accueillant une activité de restauration (restaurant et restauration collective) ainsi que des bureaux. Très vite, des enjeux forts de revalorisation du bâtiment dans son contexte urbain, sur le site des anciennes aciéries, ont émergé.

Quelles ont été vos intentions architecturales ?

Nous avons souhaité rappeler le passé industriel du site et instaurer un dialogue avec le patrimoine architectural existant. Cela s'est traduit par l'association d'un bardage métallique et d'un parement en brique, afin de reconfigurer l'identité du bâtiment.

Pourquoi avoir choisi la brique pour ce projet ?

Le choix des produits en terre cuite s'inscrivait à la fois dans une démarche environnementale et dans une volonté de valoriser des savoir-faire locaux.

Comment s'est déroulée votre collaboration avec Rairies Montrieux ?

L'accompagnement de l'entreprise a été déterminant, notamment lors des phases de conception pour répondre aux problématiques techniques rencontrées, en particulier sur le moucharabieh. Son implication en phase d'offre, pour orienter vers des entreprises compétentes, a également été un véritable atout.

Quel rôle a joué Rairies Montrieux dans la réussite du projet ?

Rairies Montrieux a été un véritable partenaire tout au long du projet. Leur accompagnement a constitué l'un des rouages essentiels à la réussite de cette opération aux multiples complexités.

Notus Architecte.

Could you tell us about the project?

The project involved the energy-efficient refurbishment, on an occupied site, of a building housing a catering activity (both a restaurant and a catering services) as well as offices. Very early on, strong ambitions emerged to enhance the building's value within its urban context, on the site of the former steelworks.

What were your architectural intentions?

We aimed to evoke the site's industrial past and establish a dialogue with the existing architectural heritage. This was expressed through the combination of metal cladding and brick facing, reshaping the building's identity.

Why did you choose brick for this project?

The choice of brick slips was driven both by an environmental approach and by a desire to promote local craftsmanship.

How did your collaboration with Rairies Montrieux unfold?

The company's support proved decisive, particularly during the design phases in addressing the technical challenges encountered, especially regarding the mashrabiya. Their involvement during the tender stage, in guiding us towards competent contractors, was also a real asset.

What role did Rairies Montrieux play in the success of the project?

Rairies Montrieux was a true partner throughout the project. Their support was one of the key components in the success of this complex operation.

Notus Architecte.

AVANT



APRÈS







ÉTABLISSEMENT PUBLIC / PUBLIC ESTABLISHMENT

MÉDIATHÈQUE Spay / 72

Architecte / Architect : Sabh Angers
© photos : NL Réalisation / Stéphane Chalmeau



Briques traditionnelles / Traditional bricks
L 220 x l 60 x ép. 105 mm



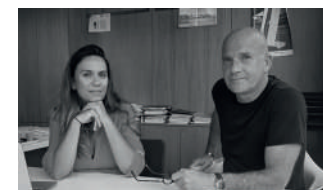
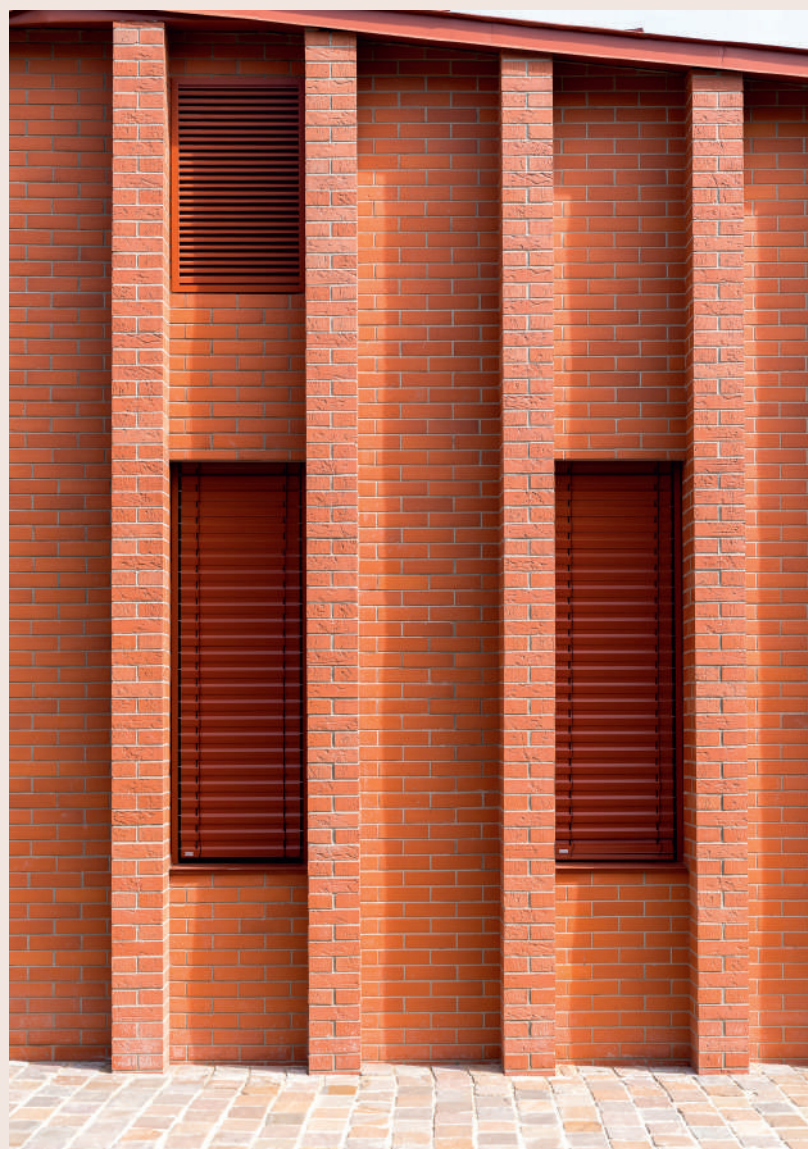
Plaquettes / Brick slips
L 220 x l 60 x ép. 12 mm



TERRE CUITE NATURELLE COLISÉE MontValoir
Colisée natural terracotta MontValoir







Marion Négroni et Bruno Huet

Pouvez-vous nous présenter les grandes intentions architecturales du projet et son inscription dans son environnement ?

Nous sommes donc en plein cœur de bourg de la commune de Spay. C'est un site sensible à la dimension patrimoniale incarnée par ses constructions riveraines que sont le presbytère et l'église. Le premier enjeu était de conserver la qualité patrimoniale de ce lieu tout en le magnifiant par l'implantation d'une Médiathèque à proximité du murier noir. D'un point de vue urbain, l'ambition était de garder la transparence sur le Presbytère et de trouver la bonne échelle bâtie pour ce nouvel équipement. Initier alors un dialogue architectural entre l'entité contemporaine et le patrimoine remarquable existant passait par une attention singulière sur la forme et la matérialité de l'architecture proposée.

Qu'est-ce qui a guidé votre choix de la brique en finition Colisée dans cette démarche architecturale ?

Ramener en ce cœur de bourg très patrimonial une architecture résolument contemporaine nous imposait d'en régler l'intensité en s'étayant sur ce contexte patrimonial. Nous avons alors cherché à créer un écho avec la teinte de la couverture en tuiles du Presbytère. La couleur comme la matérialité de la terre cuite se sont rapidement imposées à nous pour initier ce dialogue architectural de ce nouveau triptyque urbain. De la même façon, le choix de la terre cuite associée au zinc s'est aussi révélé évident pour définir la peau architecturale de cette forme origamique et monochrome. En épousant la géométrie de la parcelle, cette peau architecturale s'incline pour accueillir dès l'entrée et s'élève en son centre pour offrir un volume aéré et généreux pour l'espace intérieur de la Médiathèque. Le choix de la brique Colisée s'est imposé par sa teinte et sa rusticité qui nourrissent ce dialogue entre patrimoine et modernité.

Comment la matière, la texture et la teinte de cette brique participent-elles à l'expression du projet et au dialogue entre patrimoine et modernité ?

Une fois le choix de la teinte assumé, le travail de calepinage s'opère à différents niveaux d'échelles, de la brique en elle-même au travail de meneaux qui rythment les façades moins ouvertes en passant par la teinte et la profondeur des joints etc... Ce sont des différents niveaux de détails et de lecture du projet qui permettent de définir une architecture résolument contemporaine là où on ne l'attend pas tout en proposant une résonance chromatique et formelle avec ce contexte patrimonial remarquable.

Could you outline the project's main architectural intentions and how it fits within its surroundings?

The project is located in the very heart of the village of Spay, within a sensitive site marked by its strong heritage character, embodied by neighbouring buildings such as the presbytery and the church. The primary challenge was to preserve the site's heritage quality while enhancing it through the introduction of a media library near the black mulberry tree. From an urban perspective, the ambition was to maintain visual openness towards the presbytery and to establish the appropriate scale for this new public facility. Creating a dialogue between the contemporary intervention and the existing remarkable heritage required particular attention to both the form and materiality of the proposed architecture.

What guided your choice of Colisée brick in this architectural approach?

Introducing a distinctly contemporary building into such a heritage-rich village centre required us to carefully calibrate its presence by grounding it in its context. We therefore sought to create a visual echo with the tiled roof of the presbytery. Both the colour and the materiality of terracotta quickly became clear choices to initiate this architectural dialogue within this new urban triptych. Likewise, the combination of terracotta and zinc proved to be an obvious solution for defining the architectural envelope of this origami-like, monochrome form. Following the geometry of the plot, this envelope slopes down to welcome visitors at the entrance and rises at its centre to create a light-filled, generous volume for the interior of the media library. The choice of Colisée brick was driven by its tone and its slightly rustic character, which reinforce the dialogue between heritage and modernity.

How do the material, texture and colour of this brick contribute to the expression of the project and the dialogue between heritage and modernity?

Once the tone had been established, the design of the bond pattern was developed at several scales – from the brick itself, to the vertical elements structuring the less open façades, through to the colour and depth of the joints. These different levels of detail and interpretation define a distinctly contemporary architecture where it might not be expected, while at the same time creating a chromatic and formal resonance with this remarkable heritage context.

LOGEMENT COLLECTIF / COLLECTIVE HOUSING

1 PULSION

Toulouse / 31

Architecte / Architect : Leclercq Associés
© photos : David Aubert

Choix chromatique et double calepinage démontrent qu'une pose sur des panneaux préfabriqués maîtrisée sublime l'identité du bâtiment, devenant un levier majeur de qualité architecturale et d'expressivité.

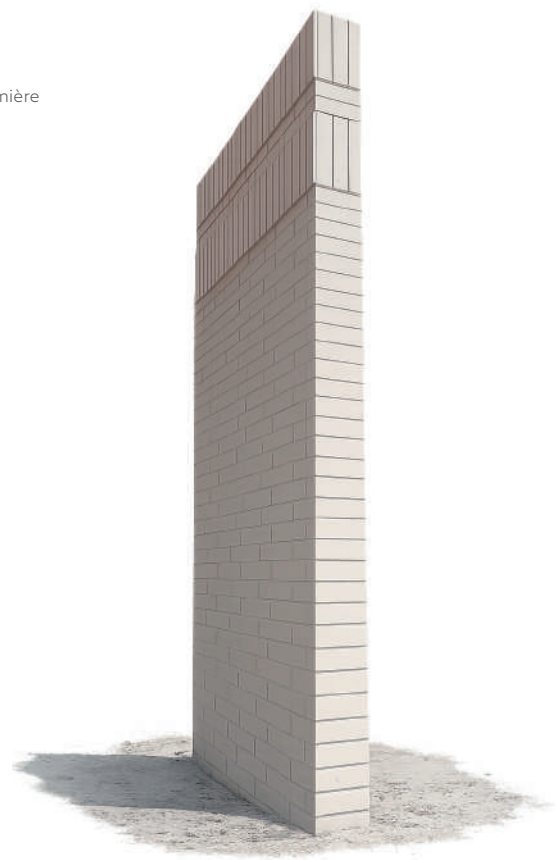
The chromatic choice and dual bond pattern demonstrate that a well-controlled installation on prefabricated panels enhances the building's identity, becoming a key driver of architectural quality and expressiveness.



Plaquettes / Brick slips
L 280 x l 50 x ép. 12 mm



TERRE CUITE NATURELLE ARRACHÉE Lumière
Dragwire natural terracotta Lumière





SIÈGE SOCIAL / ENTREPRISE / HEAD OFFICE / COMPANY

KADANS

Villejuif / 94

Architecte / Architect : Baumschlager eberle architects Paris
© photos : Fleur Mounier

600 000 briques longues au service de la structure architecturale du projet 600,000 long bricks serving the architectural structure of the project

Le projet repose sur l'usage de la brique longue en terre cuite, utilisée ici comme élément principal de façade.

Son format allongé crée un rythme horizontal régulier qui renforce les lignes du projet et clarifie la lecture des volumes. La façade gagne en cohérence et en stabilité visuelle.

La brique « Arrachée Lumière » teinte Voile Blanc reçoit un engobe appliqué en voile, qui unifie la teinte tout en conservant l'aspect authentique et texturé du produit. Chaque brique présente une couleur homogène, avec une surface qui capte légèrement la lumière.

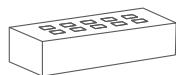
Ce choix affirme une écriture simple, durable et lisible. La brique devient un repère architectural et un élément d'identité du projet.

The project is based on the use of long terracotta bricks, employed here as the main façade element.

Their elongated format creates a regular horizontal rhythm, reinforcing the lines of the design and clarifying the reading of volumes. The façade gains in coherence and visual stability.

The "Arrachée Lumière" brick in the Voile Blanc shade features a light engobe application, which evens out the colour while preserving the product's authentic, textured appearance. Each brick displays a consistent tone, with a surface that subtly catches the light.

This choice expresses a simple, durable and legible architectural language. The brick becomes both a defining feature and a key element of the project's identity.



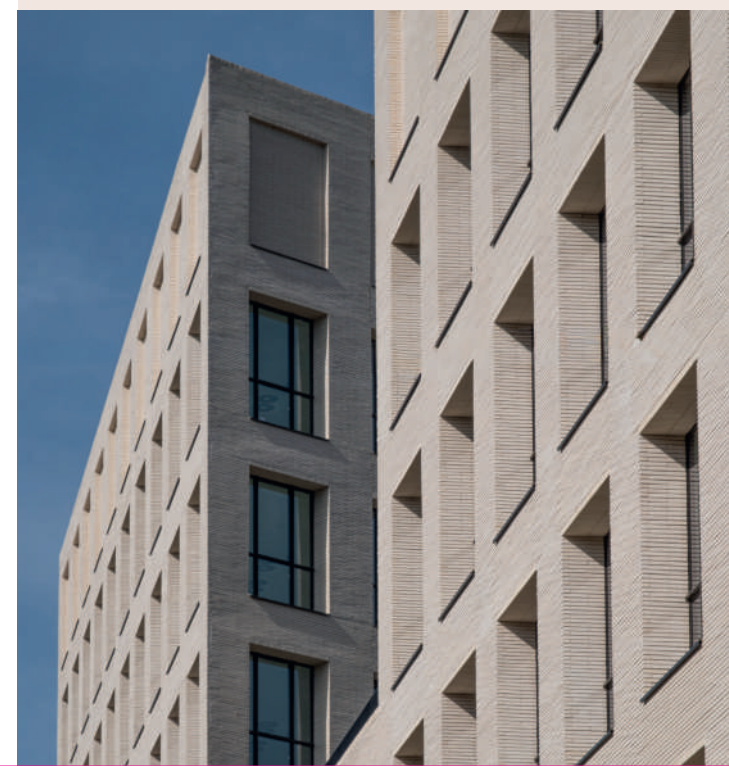
Briques perforées / Perforated bricks
L 450 x l 40 x ép. 90 mm



Briques traditionnelles / Traditional bricks
L 450 x l 40 x ép. 90 mm



TERRE CUITE NATURELLE ARRACHÉE Lumière (voile blanc)
Dragwire natural terracotta Lumière (voile blanc)





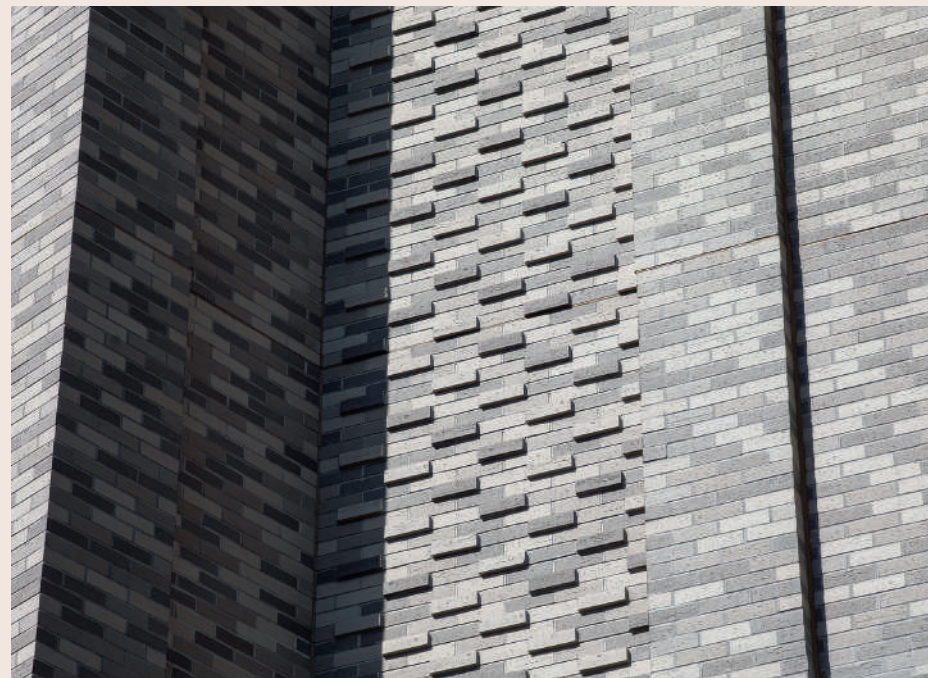
SIÈGE SOCIAL / ENTREPRISE / HEAD OFFICE / COMPANY

KADANS Villejuif / 94

Architecte / Architect : Baumschlager eberle architects Paris
© photos : Fleur Mounier







LOGEMENT COLLECTIF / COLLECTIVE HOUSING

HOLLIS CROFT

Manchester / UK

Architecte / Architect : Lewis and Hickey. System : Ash and Lacy Natural X
© photos : Dug Wilders

Un système de parement en terre cuite, fixé mécaniquement, aux performances optimisées

Conçu pour répondre aux exigences des projets en hauteur, le système de parement en terre cuite fixé mécaniquement allie fiabilité, rapidité de pose et qualité durable.

Composé de plaquettes de parement associées à des rails de support en aluminium de qualité 6063-T6, il garantit une mise en œuvre sécurisée et performante. Sa conception permet une installation rapide, réduisant significativement les délais et les coûts de chantier.

Intégré à une façade ventilée, le système contribue également au confort thermique et à la pérennité du bâtiment, tout en assurant une finition esthétique homogène et élégante.

A mechanically fixed terracotta cladding system with optimised performance

Designed to meet the demands of high-rise projects, the mechanically fixed terracotta cladding system combines reliability, speed of installation and long-lasting quality.

Comprising brick slips mounted on aluminium support rails (grade 6063-T6), it ensures a safe and high-performance installation. Its design allows for rapid fitting, significantly reducing construction time and costs.

Integrated into a ventilated façade, the system also enhances thermal comfort and the building's durability, while delivering a consistent and refined aesthetic finish.



Plaquettes / Brick slips
L 215 x l 65 x ép. 28 mm
L 215 x l 65 x ép. 48 mm



TERRE CUITE NATURELLE ÉCORCE Titane
Bark natural terracotta Titane



TERRE CUITE NATURELLE ÉCORCE Silver
Bark natural terracotta Silver



TERRE CUITE NATURELLE ÉCORCE Étain
Bark natural terracotta Étain



CASERNE DU BOIS-FORTANT

Charleville-Mézières / 08

Architecte / Architect : Colomès Nomdedeu architecture
© photos : Studio2Terre

Une variété de finition qui offre à la terre cuite naturelle un calepinage différencié, jouant sur les textures, les reliefs et les nuances, pour composer une façade à la fois expressive et structurée.

A range of finishes that gives natural terracotta a varied bond pattern, playing with textures, relief and tonal variations to create a façade that is both expressive and structured.



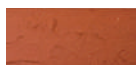
Plaquettes / Brick slips
L 330 x l 50 x ép. 12 mm
L 220 x l 60 x ép. 12 mm



TERRE CUITE NATURELLE LISSE Montvaloir
Smooth natural terracotta Montvaloir



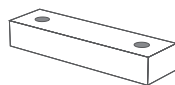
TERRE CUITE NATURELLE LISSE Médoc
Smooth natural terracotta Médoc



TERRE CUITE NATURELLE COLISÉE Montvaloir
Colisee natural terracotta Montvaloir



TERRE CUITE NATURELLE ÉCORCE Médoc
Bark natural terracotta Médoc



Briques Moucharabieh / Mashrabiya bricks
L 330 x l 50 x ép. 90 mm



TERRE CUITE NATURELLE LISSE MontLouis
Smooth natural terracotta MontLouis



TERRE CUITE NATURELLE LISSE Havane
Smooth natural terracotta Havane



TERRE CUITE NATURELLE COLISÉE MontLouis
Colisee natural terracotta MontLouis





SIÈGE SOCIAL / ENTREPRISE / HEAD OFFICE / COMPANY

OXIAL

Arras / 62

Architecte / Architect : Avant-Propos Architecture
© photos : Jonathan Alexandre



Le grenailage homogénéise la surface de la terre cuite en atténuant les variations pour créer un rendu visuel cohérent et maîtrisé. Sa texture, finement grainée apporte une lecture douce et équilibrée de la matière, tout en conservant son caractère naturel.

Cette finition permet de révéler une esthétique unifiée, idéale pour des projets exigeants, tout en s'inscrivant dans la logique éco-démarche Rairies Montrieux.

Shot-blasting evens out the surface of the terracotta by softening variations, creating a consistent and controlled visual appearance. Its finely grained texture offers a soft and balanced reading of the material, while preserving its natural character. This finish reveals a unified aesthetic, ideal for demanding projects, while aligning with Rairies Montrieux's eco-design approach.



Plaquettes / Brick slips
L 220 x l 60 x ép. 12 mm



TERRE CUITE NATURELLE GRENAILLÉE Lumière
Sandy effect natural terracotta Lumière







LOGEMENT COLLECTIF / COLLECTIVE HOUSING

CESI ILOT FAVRE

Pau / 64

Architecte / Architect : Camborde architecte
© photos : Xavier Dumoulin

Le projet s'inscrit dans un tissu urbain en transformation. Nous avons cherché à proposer une architecture claire et structurante, capable d'accompagner les évolutions du quartier tout en affirmant une identité sobre. L'ensemble se compose de trois volumes distincts, dont l'implantation et l'orientation répondent aux différentes situations du site.

À l'ouest, un volume en R+2 s'aligne sur la voirie, affirmant une présence urbaine claire et participant à la définition du front bâti. Le volume central prolonge cette logique d'alignement, assurant une continuité et une lisibilité d'ensemble.

À l'est, le dernier volume opère une rotation et s'ouvre vers le cœur d'îlot. Cette orientation permet de créer une transition plus domestique et paysagère, en lien avec les espaces extérieurs et les usages plus calmes du site.

Cette composition en trois entités permet de fragmenter l'échelle du projet tout en conservant une cohérence d'ensemble. Le jeu d'orientations génère des situations variées, entre espace public structuré et cœur d'îlot plus intime.

The project is set within an evolving urban fabric. We sought to propose a clear, structuring architecture capable of supporting the neighbourhood's transformation while asserting a restrained identity. The scheme is composed of three distinct volumes, whose positioning and orientation respond to the site's different conditions.

To the west, a three-storey volume aligns with the street, establishing a clear urban presence and contributing to the definition of the built frontage. The central volume extends this alignment, ensuring continuity and overall coherence.

To the east, the final volume rotates and opens onto the heart of the block. This orientation creates a more domestic and landscaped transition, connected to outdoor spaces and the site's quieter uses. This composition of three entities breaks down the scale of the project while maintaining a coherent whole. The interplay of orientations generates a variety of spatial conditions, ranging from a structured public realm to a more intimate internal courtyard.



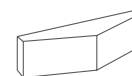
Plaquettes / Brick slips
L 220 x l 50 x ép. 12 mm



TERRE CUITE NATURELLE LISSE Lumière
Smooth natural terracotta Lumière



TERRE CUITE NATURELLE GRENAILLÉE Lumière
Sandy effect natural terracotta Lumière



Plaquettes pointe / Pointed brick slips
L 220 x l 60 x ép. 12/35 mm



TERRE CUITE NATURELLE ARRACHÉE Lumière
Dragwire natural terracotta Lumière



TERRE CUITE NATURELLE LISSE Étain
Smooth natural terracotta Étain







Julien Camborde



Pourquoi avoir choisi la terre cuite pour ce projet ?

La terre cuite nous intéresse pour ce qu'elle porte à la fois de mémoire et de permanence. Matériau profondément ancré dans la tradition constructive, elle traverse les époques sans perdre de sa justesse.

Sa richesse de teintes et la subtilité de ses finitions permettent de composer des façades sensibles, qui réagissent à la lumière et évoluent au fil du temps. Au-delà de son expression, elle s'inscrit aussi dans une logique de durabilité : un matériau pérenne, robuste, qui vieillit bien et accompagne le bâtiment dans le temps long.

Elle nous permet ainsi de concilier écriture contemporaine et ancrage dans une culture constructive durable.

Comment avez-vous travaillé la façade ?

La façade est pensée comme une superposition de strates, où le socle et les étages développent des écritures complémentaires.

En partie basse, le socle se distingue par une matérialité plus dense et texturée. La mise en œuvre d'une plaquette à la teinte étain, associée à un relief marqué, ancre le bâtiment au sol et lui confère une assise solide, presque minérale.

Aux étages, la façade s'allège et s'unifie autour d'une plaquette plus claire, déclinée en différentes finitions. Ce travail de variation, volontairement subtil, permet d'introduire des nuances et d'éviter toute lecture uniforme.

L'ensemble est pensé pour capter la lumière : les reliefs, les joints et les différences de texture révèlent des jeux d'ombres évolutifs au fil de la journée, donnant à la façade une vibration douce et changeante.

Qu'apporte la collaboration avec Rairies Montrieux ?

Elle nous a permis de travailler avec précision sur les teintes, les formats et les détails de mise en œuvre.

La qualité des éléments et leur régularité ont été essentielles pour obtenir une façade homogène, avec une lecture fine et maîtrisée.

Quelle ambiance ou quelle intention voulez-vous transmettre ?

Nous cherchions une architecture à la fois sobre et expressive.

Une architecture qui ne s'impose pas par des effets, mais par la justesse de ses proportions et la qualité de sa matière.

Trois mots pour qualifier le projet

Précision – Sobriété – Matière

Why did you choose terracotta for this project?

Terracotta interests us for what it embodies in terms of both memory and permanence. Deeply rooted in construction traditions, it spans eras without losing its relevance. Its richness of tones and the subtlety of its finishes allow for the creation of sensitive façades that respond to light and evolve over time. Beyond its aesthetic qualities, it also aligns with a sustainable approach: a durable, robust material that ages well and supports the building over the long term. It enables us to reconcile a contemporary architectural language with a grounding in enduring construction culture.

How did you approach the façade design?

The façade is conceived as a layering of strata, where the base and the upper levels develop complementary expressions. At ground level, the plinth is distinguished by a denser, more textured materiality. The use of a tin-toned brick slip, combined with a pronounced relief, anchors the building to the ground and gives it a solid, almost mineral presence. On the upper floors, the façade becomes lighter and more unified, centred around a lighter-toned brick slip presented in a range of finishes. This deliberately subtle variation introduces nuance and avoids a uniform appearance. The whole is designed to capture light: the reliefs, joints and variations in texture reveal shifting plays of shadow throughout the day, giving the façade a soft, ever-changing vibrancy.

What does the collaboration with Rairies Montrieux bring?

It allowed us to work with precision on tones, formats and installation details. The quality and consistency of the elements were essential in achieving a homogeneous façade with a refined and controlled reading. What atmosphere or intention were you aiming to convey? We were seeking an architecture that is both restrained and expressive – one that does not rely on effects, but on the accuracy of its proportions and the quality of its material.

Three words to describe the project

Precision – Restraint – Material

LOGEMENT COLLECTIF / COLLECTIVE HOUSING

BETHUNE

Bethune / 62

Architecte / Architect : Atelier Pi
© photos : Jonathan Alexandre

Gamme caractère : pensée pour une continuité constructive et une écriture homogène des façades.

La cuisson au four à gaz assure une production adaptable et conforme aux exigences de l'ITE, en réponse aux contraintes des projets contemporains.

La finition écorce s'appuie sur une base texturée enrichie par l'application de poudres minérales, sables, pigments, oxydes naturels, qui génèrent des nuances fines et des variations de surface.

Une matérialité nuancée, au service d'une architecture précise et durable.

Caractère range: designed to ensure constructive continuity and a consistent architectural expression across façades.

Firing in a gas kiln allows for flexible production that meets the requirements of external insulation systems, addressing the constraints of contemporary projects. The bark finish is based on a textured surface enhanced by the application of mineral powders, sands, pigments and natural oxides, creating subtle tonal variations and surface nuances. A refined materiality, serving precise and durable architecture.



Plaquettes / Brick slips
L 330 x l 150 x ép. 12 mm



TERRE CUITE NATURELLE CARACTÈRE Perle
Caractere natural terracotta Perle









> ÉPIDERMES NATURELS FLAMMÉS

NATURAL FLAMED SURFACES

BRUT DE FOUR / KILN-FIRED RAW BRICK

ORIGINELLES / ORIGINELLE

TERRE CUITE NATURELLE FLAMMÉE
NATURAL FLAMED TERRACOTTA



LOGEMENT COLLECTIF / COLLECTIVE HOUSING

TERRES BRUNES

Saint-Malo / 35

Architecte / Architect : Club architecte
© photos : Franck Boisselier

Nuances, flammage et relief : une écriture de façade expressive et singulière.

La résidence Terres Brunes affirme une écriture contemporaine forte, sublimée par l'utilisation de briques de parement « Brut de Four »

Issues d'une cuisson traditionnelle au four à bois, elles révèlent des nuances naturelles et des effets flammés uniques, conférant à la façade une matière vivante et authentique. Le mélange des teintes enrichit cette vibration, créant une enveloppe nuancée, évolutive selon la lumière et les points de vue.

Nuances, firing effects and relief: an expressive and distinctive façade language.

The Terres Brunes residence asserts a strong contemporary identity, enhanced by the use of Brut de Four facing bricks.

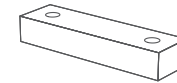
Produced through traditional wood-fired kilns, they reveal natural tonal variations and unique flame effects, giving the façade a living, authentic material quality. The blend of tones enriches this vibrancy, creating a nuanced envelope that evolves with light and perspective.



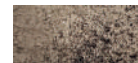
Plaquettes / Brick slips
L 330 x 150 x ép. 20 mm



Briques traditionnelles / Traditional bricks
L 330 x 150 x ép. 50 mm
L 330 x 150 x ép. 90 mm



Briques Moucharabieh / Mashrabiya bricks
L 330 x 150 x ép. 50 mm
L 330 x 150 x ép. 90 mm



BRUT DE FOUR Granit
Kiln fired terracotta Granit



BRUT DE FOUR Saturne 2
Kiln fired terracotta Saturne 2



BRUT DE FOUR Onyx
Kiln fired terracotta Onyx

LOGEMENT COLLECTIF / COLLECTIVE HOUSING

RÉSIDENCE MARC SEGUIN

Paris / 75

Architecte / Architect : R architecture & atelier Fuso
© photos : Antoine Seguin

L'alliance de briques et de plaquettes optimise les charges et détails, créant une façade homogène et durable issue d'une terre et d'une cuisson uniques

The combination of bricks and brick slips optimises loads and detailing, creating a homogeneous and durable façade made from a single clay body and unique firing process.



Plaquettes / Brick slips
L 270 x l 40 x ép. 20 mm
L 270 x l 40 x ép. 90 mm



Briques traditionnelles / Traditional bricks
L 270 x l 40 x ép. 90 mm



Briques longues / Long bricks
L 450 x l 40 x ép. 90 mm



BRUT DE FOUR Sahara 0
Kiln fired terracotta Sahara 0







LOGEMENT COLLECTIF / COLLECTIVE HOUSING

BAZACLE

Toulouse / 31

Architecte / Architect : Letellier
© photos : David Aubert



Briques traditionnelles / Traditional bricks
L 350 x l 50 x ép. 90 mm



BRUT DE FOUR Sahara 0
Kiln fired terracotta Sahara 0



BRUT DE FOUR Sahara 3
Kiln fired terracotta Sahara 3



BRUT DE FOUR Sahara 4
Kiln fired terracotta Sahara 4







LOGEMENT COLLECTIF / COLLECTIVE HOUSING

PROJET ENVOL

Rennes / 35

Architecte / Architect : Alta Architectes Rennes
© photos : Franck Boisselier

Un épiderme naturel et structuré, la gamme Originelle, cuite au four à bois, revisite avec élégance l'esthétique vintage, entre mémoire du matériau et écriture architecturale contemporaine.

A natural, structured skin, the Originelle range – wood-fired – elegantly reinterprets a vintage aesthetic, balancing the material's heritage with a contemporary architectural expression.



Plaquettes / Brick slips
L 330 x l 50 x ép. 12 mm



ORIGINELLE COLISÉE Durtal
Colisée originelle Durtal

SIÈGE SOCIAL / ENTREPRISE / HEAD OFFICE / COMPANY

ETON HOUSE

Londres

Quartier Richmond / UK

Architecte / Architect : Darling Associates Architects

Système/ System : Natural X

© photos : Fotohaus Ltd

La terre cuite naturelle flammée : une matière vibrante et nuancée

La terre cuite naturelle flammée révèle une palette de nuances chaudes et raffinées, issues des effets du feu, apportant profondeur et richesse à la matière. Chaque pièce se distingue par un flammage unique, offrant une lecture vivante et évolutive des façades.

Ce mélange harmonieux de teintes naturelles renforce le caractère du matériau et s'intègre avec élégance à une grande diversité d'écritures architecturales, du plus traditionnel au plus contemporain.

Une finition singulière, où le feu signe chaque nuance.

Flamed natural terracotta – a vibrant, nuanced material

Flamed natural terracotta reveals a palette of warm, refined tones shaped by the effects of fire, bringing depth and richness to the material. Each piece is distinguished by a unique flame pattern, offering a lively, ever-evolving reading of façades.

This harmonious blend of natural hues enhances the material's character and integrates elegantly with a wide range of architectural expressions, from the most traditional to the most contemporary.

A distinctive finish, where fire defines every nuance.



Plaquettes / Brick slips
L 215 x l 65 x ép. 28 mm



TERRE CUITE NATURELLE FLAMMÉE Villandry
Flamed natural terracotta Villandry









SIÈGE SOCIAL / ENTREPRISE / HEAD OFFICE / COMPANY

IMAGINARIUM - SIEGE SOCIAL EXOTEC Wasquehal / 59

Architecte / Architect : BPM Architectes
© photos : Jonathan Alexandre



BPM Architectes

Imaginarium, le siège social d'Exotec, affiche une architecture contemporaine et homogène où la lecture du bâtiment s'affranchit de la mixité des usages : bureaux, atelier R&D et espaces de vie. L'édifice en lien étroit avec le paysage du canal de Roubaix est structuré autour d'une « place du village » prolongée par des îlots végétalisés.

La terre cuite et notamment les plaquettes Rairies Montrieux y joue un rôle central, inscrivant le bâtiment dans la tradition constructive du Nord, tout en accompagnant des lignes courbes inspirées de dynamiques de mouvement. Ce dialogue affirme la volonté d'ancrer une architecture innovante dans son territoire. Sa teinte participe pleinement à cette écriture en offrant une tonalité spécifique, en harmonie avec l'environnement et l'identité du projet.

Imaginarium, Exotec's headquarters, presents a contemporary and cohesive architecture in which the reading of the building transcends its mix of uses — offices, R&D workshops and living spaces. Closely connected to the landscape of the Roubaix canal, the scheme is structured around a "village square" extended by landscaped islands.

Terracotta — and in particular Rairies Montrieux brick slips — plays a central role, anchoring the building in the construction tradition of Northern France while supporting flowing, curved lines inspired by movement. This dialogue expresses a clear intention to root an innovative architecture within its local context. Its tone contributes fully to this architectural language, offering a distinctive hue in harmony with both the surroundings and the project's identity.



Plaquettes / Brick slips
L 220 x l 60 x ép. 12 mm



Plaquettes courbes convex / Convex curve brick slips
L 220 x l 60 x ép. 12 mm R1020



Angle / Corner
220 x 105 x 60 ép. 12 mm



TERRE CUITE NATURELLE FLAMMÉE ÉCORCE Sologne
Bark natural flamed terracotta Sologne

LA MANUFACTURE D'ALLUMETTES

Trélazé / 49

Artiste / Artist : Raphaël Zarka
© photos : Anthony Girardi

La Doublure, œuvre du plasticien Raphaël Zarka, s'inscrit dans le cadre de la revitalisation du site et marque l'aboutissement d'un dialogue entre création contemporaine et mémoire industrielle. Implantée face aux vestiges de l'unique cheminée conservée, l'intervention révèle et prolonge l'histoire du lieu en réactivant les dimensions sensibles.

Les briques sur-mesure mises en œuvre, issues du savoir-faire Rairies Montrieux, participent pleinement à cette continuité, en ancrant l'intervention dans une matérialité à la fois locale et contemporaine.

La Doublure, a work by artist Raphaël Zarka, forms part of the site's revitalisation and marks the culmination of a dialogue between contemporary creation and industrial memory. Positioned opposite the remains of the only preserved chimney, the installation reveals and extends the history of the site by reactivating its sensory dimensions.

The bespoke bricks used, produced through the expertise of Rairies Montrieux, fully contribute to this continuity, anchoring the intervention in a materiality that is both local and contemporary.



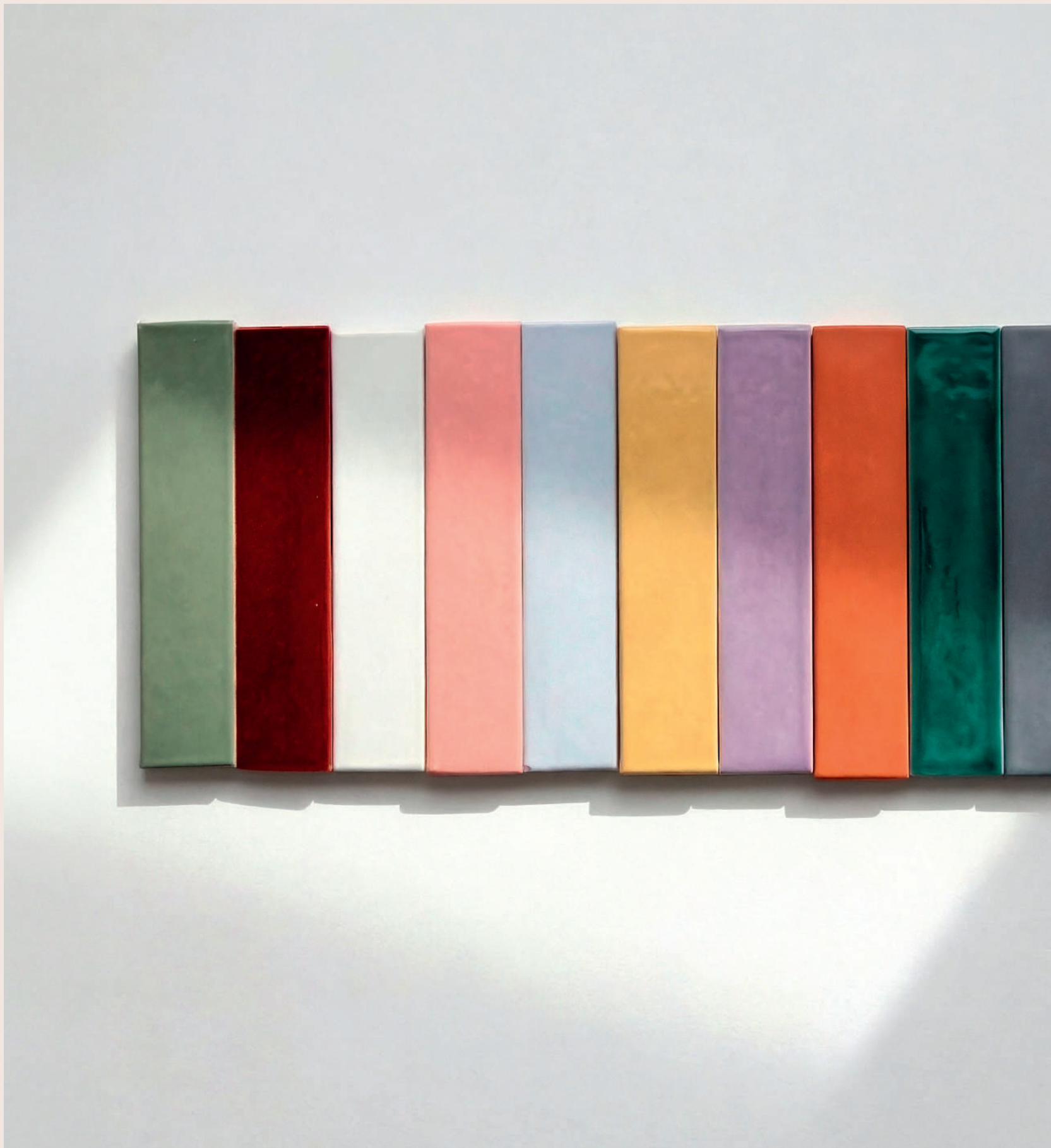
Briques sur-mesure / Custom brick
L 310 x l 160 x ép. 60 mm



TERRE CUITE NATURELLE FLAMMÉE Orion
Natural flamed terracotta Orion









> LES COULEURS

COLOURS

ENGOBÉS / ENGOBED

- LISSE / SMOOTH
- COLISÉE / COLISEE

BI-CUISSON / TWICE-FIRED

- COULEUR / COLOUR
- CRISTALLIN / CRYSTAL-CLEAR
- TRANSPARENT / TRANSPARENT
- MÉTAL / METAL

MONOCUISSON / SINGLE-FIRED

ÉTABLISSEMENT PUBLIC / PUBLIC ESTABLISHMENT

19 CORNWALL STREET

Birmingham / UK

Architecte / Architect : Willmott Dixon
© photos : Dug Wilders

L'engobe : une matière, une signature

Alternative subtile à l'émail, la gamme engobée permet d'obtenir des teintes mates, douces et profondes, tout en conservant l'aspect naturel de la terre cuite. Véritable « peau » du matériau, il offre une grande variété de nuances, idéale pour des écritures architecturales sensibles et contemporaines, et créer un contraste avec l'émail brillant.

Engobe: a material, a signature

A subtle alternative to glaze, the engobed range offers matte, soft and deep tones while preserving the natural appearance of terracotta. A true "skin" of the material, it offers a wide range of nuances, ideal for refined and contemporary architectural expressions, and for creating contrast with glossy glazed finishes.



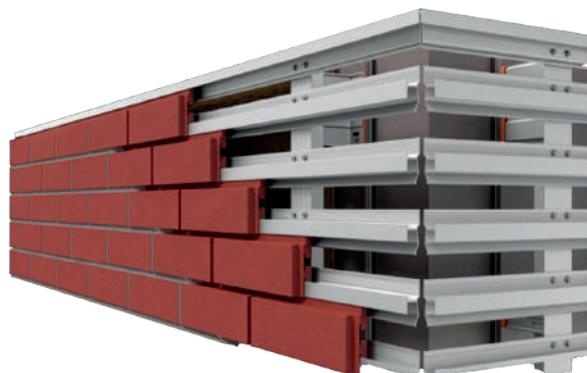
Plaquettes / Brick slips
L 220 x l 60 x ép. 12 mm



ENGObé LISSE Montgris 2
Engobed Smooth Montgris 2



ÉMAILLÉS BI-CUISSON TRANSPARENT Eucalytus nuancé
Crystal-clear twice-fired glazing Eucalytus nuancé





LOGEMENT COLLECTIF / COLLECTIVE HOUSING

L'OASIS

Rennes / 35

Architecte / Architect : Reichen et Robert Associés
© photos : Franck Boisselier



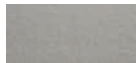
Plaquettes / Brick slips
L 220 x l 60 x ép. 12 mm



ENGObé LISSE Montgris 2
Engobed smooth Montgris 2



ENGObé LISSE Montgris 3
Engobed smooth Montgris 3

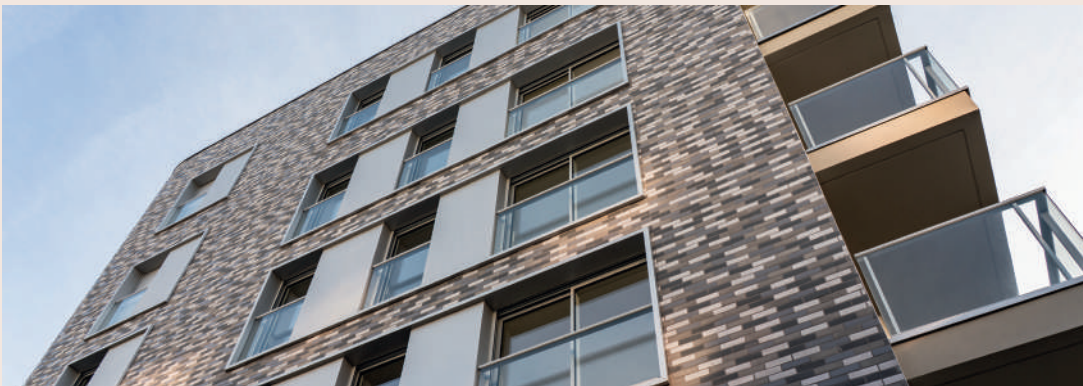


ENGObé LISSE Montgris 4
Engobed smooth Montgris 4



EMAILLÉS BI-CUISSON Gris 2
Twice-fired glazing Gris 2

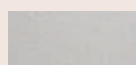








Plaquettes / Brick slips
L 220 x l 60 x ép. 12 mm



ENGOBÉ LISSE Montgris 5
Engobed smooth Montgris 5



RAL SUR-MESURE
Custom RAL colour



CRÈCHE LECCIA

Tours / 37

Architecte / Architect : Agence Bourgueille
© photos : Stéphane Chalmeau

Quelle était l'intention initiale du projet et son inscription dans son environnement ?

Notre volonté initiale était de dessiner un bâtiment qui « affirme » sa présence dans le quartier Beaujeu à Tours, en mettant en valeur son caractère d'équipement public, tout en parvenant à s'insérer dans un tissu urbain de faibles proportions dévolu à l'habitat, individuel ou semi-collectif.

Qu'apporte ce matériau ?

Il permet de réinterpréter un matériau ancestral de façon contemporaine en jouant sur les effets de texture et de matière, grâce aux gammes de Rairies Montrieux.

Sur les couleurs et le calepinage Comment avez-vous imaginé ce dégradé de verts ?

Le matériau brique et ses finitions permettent un caractère contemporain. Le choix d'une couleur reconnaissable adoucit les volumes et les rend plus ludiques. La polychromie entre plaquettes grises et vertes donne un caractère insolite et participe à l'identification du bâtiment.

Quel rôle joue la couleur ?

Elle apporte un caractère ludique en adéquation avec le programme et enrichit la perception des volumes en complément des plans de zinc prépatiné.

Comment avez-vous travaillé le calepinage ?

Un effet de dégradé a été recherché : une teinte soutenue qui se dissipe vers le haut. À partir de rangées pleines en briques vertes avec modules gris aléatoires, un remplacement progressif conduit à une inversion avec les briques vertes dispersées dans le gris.

Sur les finitions et les gammes Comment avez-vous combiné les finitions ?

La brillance des plaquettes vernissées vertes complète la couleur et crée un contraste avec les modules gris, apportant profondeur et effets de matière.

Sur le travail avec Rairies Montrieux Comment s'est déroulé le travail ?

Des échanges constructifs ont permis de tester de nombreux échantillons et de confirmer les choix, avec des conseils pour la mise au point constructive.

Bourgueil & Rouleau Architectes

What was the initial intention behind the project and how does it relate to its surroundings?

Our initial intention was to design a building that clearly asserts its presence within the Beaujeu district in Tours, highlighting its role as a public facility, while integrating into a low-rise urban fabric primarily composed of individual and semi-collective housing.

What was the initial intention behind the project and how does it relate to its surroundings?

Our initial intention was to design a building that clearly asserts its presence within the Beaujeu district in Tours, highlighting its role as a public facility, while integrating into a low-rise urban fabric primarily composed of individual and semi-collective housing.

On colours and brick layout How did you develop this gradient of greens?

Brick as a material, along with its finishes, contributes to a contemporary character. Choosing a distinctive colour softens the volumes and makes them more playful. The polychromy between grey and green brick slips creates an unusual character and helps define the building's identity.

How did you design the brick layout?

A gradient effect was sought: a strong tone that gradually fades upwards. Starting with solid rows of green bricks interspersed with random grey modules, a gradual substitution leads to an inversion, with green bricks dispersed within the grey.

On finishes and ranges How did you combine the finishes?

The gloss of the glazed green brick slips enhances the colour and contrasts with the grey modules, adding depth and material richness.

On working with Rairies Montrieux How did the collaboration unfold?

Constructive exchanges made it possible to test numerous samples and confirm choices, with valuable guidance on technical development.

Bourgueil & Rouleau Architects





Plaquettes / Brick slips
L 220 x l 60 x ép. 12 mm



ENGOBÉ COLISÉE Montblanc 17
Engobed colisée Montblanc 17



LOGEMENT COLLECTIF / COLLECTIVE HOUSING

PORTA LABICANA

Rome / ITALIE

Architecte / Architect : Ottaviani Associati
© photos : Ilaria Ceccarelli

OSEZ UNE ARCHITECTURE ENRACINÉE ET CONTEMPORAINE

Pourquoi avoir choisi de réinterpréter ce site industriel ?

Le projet s'inscrit dans un lieu chargé d'histoire, marqué par son passé industriel. Nous avons souhaité préserver cette mémoire tout en lui apportant une lecture contemporaine, capable de dialoguer avec la ville actuelle.

Comment avez-vous travaillé les circulations et les façades ?

L'architecture s'inspire des ballatoi traditionnels de San Lorenzo. Les circulations extérieures deviennent des éléments vivants du projet, animant les façades et favorisant les interactions entre les habitants.

Quand matière et écriture architecturale se rencontrent Pourquoi avoir choisi les plaquettes Rairies Montrieux ?

Nous avons une idée très précise de l'esthétique recherchée. Ces produits répondaient parfaitement à nos attentes, tant par leur texture que par leurs nuances.

Une architecture pensée comme un organisme vivant

Quelle approche environnementale avez-vous développée ?

Le bâtiment a été conçu comme un organisme vivant. Les structures métalliques se prolongent jusqu'en toiture pour soutenir une pergola photovoltaïque, participant à la performance globale du projet.

Quels rôles jouent les matériaux dans cette démarche ?

Le choix de la terre cuite avec une finition tel que le colisée s'est imposé naturellement pour ses qualités durables et son faible impact environnemental. Elle contribue également au confort thermique et à la qualité des espaces de vie.

Francesca Patrizi

DARE TO EMBRACE A ROOTED YET CONTEMPORARY ARCHITECTURE

Why did you choose to reinterpret this industrial site?

The project is set within a site rich in history, shaped by its industrial past. We sought to preserve this heritage while offering a contemporary reading, capable of engaging in dialogue with the city as it exists today.

How did you approach circulation and façades?

The architecture draws inspiration from the traditional ballatoi of San Lorenzo. External walkways become dynamic elements of the project, animating the façades and encouraging interaction between residents. When material meets architectural expression

Why did you choose Rairies Montrieux brick slips?

We had a very precise idea of the aesthetic we were aiming for. These products perfectly met our expectations, both in terms of texture and tonal variation.

Architecture conceived as a living organism

What environmental approach did you develop?

The building was conceived as a living organism. The metal structures extend up to the roof to support a photovoltaic pergola, contributing to the overall performance of the project.

What role do materials play in this approach?

The choice of terracotta, with a finish such as Colisée, came naturally due to its durability and low environmental impact. It also contributes to thermal comfort and the quality of living spaces.

Francesca Patrizi

LOGEMENT COLLECTIF / COLLECTIVE HOUSING

ASNIÈRES VERTS

Asnières-sur-Seine / 92

Architecte / Architect : Plurielles architectes
© photos : Fleur Mounier

Les différents formats de plaquettes proposés permettent de créer des effets de relief et de sur-épaisseur en façade. Ce travail de variation génère des jeux d'ombres et de lumière qui évoluent au fil de la journée, apportant profondeur, vibration et richesse à l'écriture architecturale.

The different slip formats available make it possible to create relief effects and variations in thickness on the façade. This interplay generates shadows and light that evolve throughout the day, bringing depth, vibrancy and richness to the architectural expression.



Plaquettes / Brick slips
L 330 x l 50 x ép. 12 mm
L 330 x l 50 x ép. 25 mm

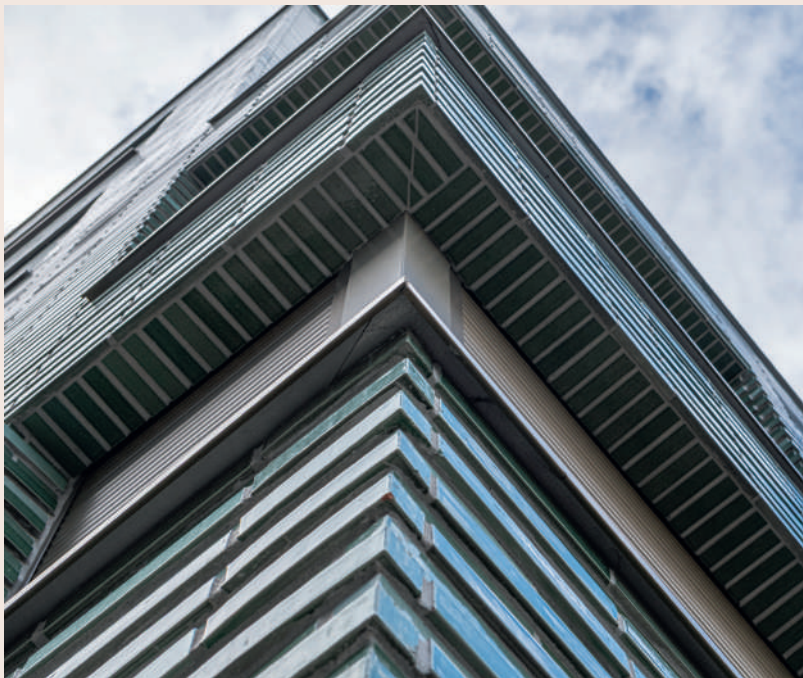


Angle / Corner
L 220 x l 50 x H 50 x ép. 12 mm
L 220 x l 50 x H 50 x ép. 25 mm



ÉMAILLÉS BI-CUISSON Couleur sur mesure
Twice-fired glazing - custom colour









ÉTABLISSEMENT PUBLIC / PUBLIC ESTABLISHMENT

CRÈCHE DE LOMBEZ

Lombez / 32

Architecte / Architect : Nicolas Torcaukt
© photos : David Aubert

Une liberté de couleur au service de l'architecture

Rairies Montrieux se distingue par son expertise dans l'art de l'émaillage, offrant une palette de couleurs quasi-infinie au service des projets architecturaux.

Grâce à une vingtaine de pigments minéraux, combinés avec précision, les équipes sont capables de développer des teintes sur mesure, à partir de références variées : RAL, matériaux existants ou même échantillons fournis par les architectes. Chaque projet donne lieu à des ajustements spécifiques pour atteindre la justesse de couleur et de finition recherchée.

A freedom of colour in service of architecture

Rairies Montrieux stands out for its expertise in the art of glazing, offering an almost infinite palette of colours to support architectural projects.

Thanks to around twenty mineral pigments, precisely combined, the teams are able to develop bespoke shades based on a wide range of references: RAL standards, existing materials, or even samples provided by architects. Each project involves specific adjustments to achieve the desired accuracy in both colour and finish.



Plaquettes / Brick slips
L 330 x l 50 x ép. 12 mm

ÉMAILLÉS BI-CUISSON

Twice-fired glazing



Blanc brillant



Aubergine 1



Rouge 3



Bleu 1



Vert 4



Aubergine 2



Orange



Bleu 2



Vert 5



Rouge 2



Jaune



Bleu 4



ÉTABLISSEMENT PUBLIC / PUBLIC ESTABLISHMENT

FULTON ROAD Wembley / UK

Architecte / Architect : Ryder architecture
Système / System : Soltherm
© photos : Dug Wilders



Plaquettes / Brick slips
L 215 x l 65 x ép. 15 mm



Angle / Corner
L 215 x l 102 x H 65 x ép. 15 mm



ÉMAILLÉS BI-CUISSON CRISTALLIN Nénuphar
Crystal-clear twice-fired glazing Nénuphar



ÉMAILLÉS BI-CUISSON CRISTALLIN Cosmos nuancé
Crystal-clear twice-fired glazing Cosmos nuancé



ÉTABLISSEMENT PUBLIC / PUBLIC ESTABLISHMENT

ÉCOLE JEAN MOULIN

Champigneulle / 54

Architecte / Architect : Ambert Biganzoli Architecte
© photos : Jonathan Laruelle

Rairies Montrieux offre une grande souplesse dans le traitement des briques, avec la possibilité d'émailler une face ou plusieurs selon les besoins spécifiques de chaque projet. Cette capacité d'adaptation constitue une véritable plus-value, permettant de moduler les effets de matière, de brillance et de profondeur. L'émaillage devient ainsi un outil architectural à part entière, offrant aux concepteurs la liberté de créer des façades singulières, riches en nuances et en jeux de lumière.

Rairies Montrieux offers great flexibility in the treatment of bricks, with the possibility of glazing one or multiple faces depending on the specific requirements of each project. This adaptability represents a real added value, allowing variations in texture, sheen and depth. Glazing thus becomes a fully-fledged architectural tool, giving designers the freedom to create distinctive façades rich in nuance and plays of light.



Briques perforées / Perforated bricks
L 220 x l 40 x ép. 90 mm



ÉMAILLÉS BI-CUISSON CRISTALLIN Laurier nuancé
Crystal-clear twice-fired glazing Laurier nuancé





TOUR QUÉBEC

Nantes / 44

Architecte / Architect : Faun Architectes
© photos : Franck Boisselier



Baptiste Ledebt

Du béton à la lumière

Dressée dans les quartiers nord de Nantes, la tour Québec des années 70 a fait l'objet d'un renouvellement d'image à travers sa réhabilitation.

Sans la transformer en monument, le projet s'appuie sur les qualités de l'existant en retravaillant les proportions, les volumes et la matérialité pour affirmer sa présence dans un quartier en mutation.

Le dessin d'une nouvelle peau en plaquettes de terre cuite permet de transformer le rapport au sol et d'élever la perception de la tour.

Là où la brique devient le ciel

Les plaquettes de terre cuite composent un dégradé de teintes, réglisse, titane, montblanc et blanc brillant, du sombre au clair, dans une ascension chromatique qui accompagne le regard vers le sommet.

Ancrée au sol par la teinte réglisse, la tour devient plus légère à mesure que les teintes s'éclaircissent jusqu'à se fondre avec le ciel.

Le calepinage mêlant finitions mates et émaillées crée une vibration de surface qui fait évoluer la perception de la tour selon la lumière et les saisons. Plus qu'un parement, il s'agit d'une peau vivante.

Les fenêtres rythment la façade : les embrasures blanches sculptent l'épaisseur tandis que les oriels sombres captent la lumière.

La collaboration avec Rairies Montrieux

Le projet est le fruit d'une collaboration étroite avec Rairies Montrieux, autour des argiles, des pigments et des émaillages.

Les échanges réguliers et les visites ont permis d'ajuster les nuances et de sélectionner les finitions pour composer les façades. Chaque plaquette, unique, témoigne d'un savoir-faire artisanal au service du projet.

From concrete to light

Rising in the northern districts of Nantes, the 1970s Québec Tower has undergone an image transformation through its refurbishment.

Without turning it into a monument, the project builds on the existing structure's qualities, reworking proportions, volumes and materiality to assert its presence within a changing neighbourhood.

The design of a new skin in terracotta slips transforms the relationship to the ground and elevates the perception of the tower.

Where brick becomes sky

The terracotta slips form a gradient of tones—Réglisse, Titane, Montblanc et Blanc brillant—shifting from dark to light in a chromatic ascent that guides the eye upwards.

Anchored to the ground by the liquorice shade, the tower gradually becomes lighter as the tones brighten, eventually blending into the sky.

The layout, combining matt and glazed finishes, creates a surface vibration that changes the perception of the tower with light and seasons. More than a cladding, it becomes a living skin.

Windows punctuate the façade: white reveals sculpt the depth, while darker oriel windows capture the light.

Collaboration with Rairies Montrieux

The project is the result of close collaboration with Rairies Montrieux, centred on clays, pigments and glazing.

Ongoing exchanges and site visits made it possible to fine-tune the shades and select finishes for the façades. Each slip, unique, reflects artisanal expertise serving the project.



Plaquettes ITE Veta / ITE Veta Brick slips
L 219 x l 65 x ép. 17 mm



ENGObé LISSE MontBlanc 17
Engobed Smooth MontBlanc 17



ÉMAILLÉS BI-CUISSON COULEUR Blanc Brillant
Twice-fired glazing Blanc Brillant



ÉMAILLÉS BI-CUISSON TRANSPARENT Titane
Twice-fired glazing transparent Titane



ÉMAILLÉS BI-CUISSON TRANSPARENT Réglisse
Twice-fired glazing transparent Réglisse





ÉTABLISSEMENT PUBLIC / PUBLIC ESTABLISHMENT

IVRY CONFLUENCES

Ivry-sur-Seine / 94

Architecte mandataire / Lead architect : UAPS
© photos : Fleur Mounier

L'émail bi-cuisson métal en inclusion révèle toute la richesse de la façade en lui conférant une identité unique. Les inclusions viennent rythmer la surface, jouant subtilement avec la lumière et les matières pour créer un équilibre entre authenticité et modernité.

Utilisé par touches, l'émail métal devient un véritable accent architectural. Il capte le regard, souligne les volumes et apporte de la profondeur grâce aux contrastes entre finitions mates et brillantes.

Chaque inclusion agit comme un détail précieux, renforçant le caractère et la singularité du projet.

The double-fired glaze with metal inclusions reveals the full richness of the façade, giving it a distinctive identity. The inclusions animate the surface, subtly interacting with light and material to create a balance between authenticity and modernity.

Used sparingly, the metallic glaze becomes a true architectural accent. It draws the eye, highlights volumes and adds depth through contrasts between matte and glossy finishes.

Each inclusion acts as a refined detail, reinforcing the character and uniqueness of the project.



Plaquettes / Brick slips
L 330 x l 50 x ép. 12 mm



TERRE CUITE NATURELLE LISSE Havane
Smooth natural terracotta Havane



TERRE CUITE NATURELLE LISSE Titane
Smooth natural terracotta Titane



Angle / Corner
L 220 x l 105 x H 50 x ép. 12 mm



TERRE CUITE NATURELLE LISSE Réglisse
Smooth natural terracotta Réglisse



ÉMAILÉ BI-CUISSON MÉTAL Mirage
Twice-fired glazing metal Mirage

ÉTABLISSEMENT PUBLIC / PUBLIC ESTABLISHMENT

AGENCE RÉGIONALE DE LA SANTÉ Châlons-en-Champagne / 51

Architecte / Architect : PACE Architecte
© photos : Fred Laures

Le blanc satiné mono cuisson, une touche de pureté et de modernité, reflétant la lumière avec une élégance intemporelle.

Single-fired glazing blanc satiné — a touch of purity and modernity, reflecting light with timeless elegance.



Plaquettes / Brick slips
L 220 x l 60 x ép. 12 mm



ENGOBÉ LISSE Montblanc 17
Engobed Smooth MontBlanc 17



ÉMAILLÉS MONOCUISSON Blanc Satiné
Single-fired glazing Blanc Satiné





MANUFATURII 7

Tallinn / ESTONIE

Architecte / Architect : Molumba Architectes
© photos : Molumba Architectes



Johan Tali

Pourquoi avoir choisi la terre cuite pour ce projet ?

Le site, marqué par son passé industriel et ses façades en briques rouges, appelait naturellement l'usage de la terre cuite. Ce matériau nous a permis d'inscrire le projet dans son contexte tout en affirmant une écriture contemporaine.

Quelles intentions architecturales avez-vous souhaité exprimer en façade ?

Nous avons imaginé une façade vivante, presque abstraite, capable d'évoluer avec la lumière. Le contraste entre les teintes vertes et la brique existante crée un dialogue fort entre patrimoine et modernité.

Comment avez-vous travaillé les couleurs et les matières ?

La façade repose sur un mélange de plaquettes issues de différentes gammes : émaillées monocuisson, biscuisson et engobées. Les teintes de verts, du plus profond au plus clair, associées à des finitions mates et brillantes, permettent de composer un ensemble nuancé et rythmé.

Quel rôle joue le calepinage dans le projet ?

Le calepinage est essentiel : il structure la façade et met en valeur les variations de teintes et de finitions. Il permet de créer une lecture à la fois globale et détaillée, selon la distance d'observation.

Pourquoi avoir choisi Rairies Montrieux ?

La richesse des gammes et la capacité à travailler sur mesure ont été déterminantes. Les échanges avec les équipes et les nombreux essais réalisés nous ont permis d'aboutir à une composition parfaitement maîtrisée.

En trois mots, comment définiriez-vous ce projet ?

Contextuel, vibrant, contemporain.

Why did you choose terracotta for this project?

The site, marked by its industrial past and red brick façades, naturally called for the use of terracotta. This material allowed us to anchor the project within its context while asserting a contemporary architectural expression.

What architectural intentions did you seek to express through the façade?

We envisioned a lively, almost abstract façade, capable of evolving with the light. The contrast between the green tones and the existing brick creates a strong dialogue between heritage and modernity.

How did you work with colour and materials?

The façade is based on a blend of brick slips from different ranges: single-fired glazed, twice-fired glazed and engobed finishes. The shades of green, from the deepest to the lightest, combined with matte and glossy finishes, create a nuanced and rhythmic composition.

What role does the bond pattern play in the project?

The bond pattern is essential: it structures the façade and highlights the variations in tone and finish. It enables both a global reading and a more detailed perception, depending on the viewing distance.

Why did you choose Rairies Montrieux?

The richness of the ranges and the ability to develop bespoke solutions were key factors. The close collaboration with the teams and the numerous trials carried out allowed us to achieve a perfectly controlled composition.

In three words, how would you define this project?

Contextual — Vibrant — Contemporary



Plaquettes / Brick slips
L 220 x l 60 x ép. 12 mm



ÉMAILLÉS MONOCUISSON
Verts Sur-mesure
Single-fired glazing
Custom greens

ÉMAILLÉS MONOCUISSON COLISÉE
Sur-mesure
Single-fired glazing Colisée
Custom colour

ENGOBÉ Sur-mesure
Custom colourengobed







> FORMES, ET MODÉNATURES

SHAPES AND MODÉNATURES

PLAQUETTES DE FORME / SHAPED BRICK SLIPS

BRIQUES DE FORME / SHAPED BRICKS

CARREAUX / TILES

MODÉNATURES / MODÉNATURES

ÉTABLISSEMENT PUBLIC / PUBLIC ESTABLISHMENT

ÉCOLE CHAMPIGNAC

Chessy / 77

Architecte / Architect : BPA architecture (Montpellier)
© photos : Didier Boy de la Tour

DÉVELOPPEMENT TECHNIQUE - DÉVELOPPEMENT SUR MESURE

Vous souhaitez développer un profil ou une forme spécifique, pour un usage particulier ?

Nous vous accompagnons dès les premières étapes grâce à des études de faisabilité et la réalisation de maquettes en polystyrène, afin de valider rapidement volumes, proportions et contraintes techniques.

Après une analyse approfondie de votre projet, la terre est extrudée dans des filières conçues sur mesure. Pour vous garantir une réponse parfaitement adaptée, les longueurs sont ajustées afin d'obtenir le format et les dimensions souhaités : briques, plaquettes, pavés, angles, etc.

Soutenu par l'expertise de nos ingénieurs céramistes, notre laboratoire d'essais permet de contrôler et tester nos briques et plaquettes. La surveillance continue et l'amélioration de nos process demeurent au cœur de notre démarche qualité.

TECHNICAL DEVELOPMENT - TAILOR-MADE DEVELOPMENT

Would you like to develop a specific profile or shape for a particular application?

We support you from the earliest stages with feasibility studies and the production of polystyrene mock-ups, enabling rapid validation of volumes, proportions and technical constraints. Following a detailed analysis of your project, the clay is extruded through custom-designed dies. To ensure a perfectly tailored solution, lengths are adjusted to achieve the desired format and dimensions: bricks, slips, pavers, corners, etc.

Supported by the expertise of our ceramic engineers, our testing laboratory enables us to inspect and test our bricks and slips. Continuous monitoring and improvement of our processes remain at the heart of our quality approach.



Plaquettes profil Coste / Coste profile brick slips
L 220 x l 130 x ép. 30 mm



TERRE CUITE NATURELLE LISSE Lumière
Smooth natural terracotta Lumière





BOULEVARD BESSIÈRES

Paris 17^{ème} / 75

Architecte / Architect : Palast et Public Architectes
© photos : Fleur Mounier

Boulevard Bessières : une façade plissée en terre cuite pour « finir la ville »

Le projet du 119 boulevard Bessières s'inscrit dans un contexte très contraint, à la fois dense, bruyant et exposé au nord. Très tôt, la façade est devenue un véritable sujet architectural : il fallait lui donner de la profondeur, de la vibration, et une capacité à capter la lumière malgré son orientation.

Le choix de la terre cuite s'est imposé naturellement. Elle fait écho à l'identité du quartier des Épinettes, marqué par la brique et les céramiques, sans être dans une logique de reproduction. Nous cherchions à nous affranchir de l'image de la « fausse brique » pour travailler un matériau plus expressif et contemporain.

C'est dans cette logique que nous avons développé, avec les Rairies Montrieux, une plaquette triangulaire sur mesure. En les posant bord à bord, nous avons créé un plissé continu, presque comme un éventail. Ce relief permet à la façade de réagir à la lumière rasante, notamment le matin et le soir, et d'évoluer au fil de la journée. Sur une façade nord, cet effet est essentiel : il évite toute sensation de planéité et donne une véritable présence au bâtiment.

La question de la couleur a été tout aussi déterminante. Nous souhaitions rester dans la famille des rouges, en résonance avec le contexte, sans reprendre le rouge brique traditionnel. Le travail mené avec le pôle R&D de Rairies a permis d'aboutir à un rouge framboise légèrement bleuté, enrichi par un vernis translucide. Les variations de teinte issues de la cuisson apportent une profondeur et une vibration qui participent pleinement à l'élégance de la façade.

Au final, ce projet marque une évolution dans l'usage de la terre cuite : non plus comme un simple revêtement référentiel, mais comme un véritable outil d'écriture architecturale, capable d'articuler forme, lumière et couleur dans une expression à la fois contextuelle et contemporaine.

Antoine Carel, Public Architecte.

Boulevard Bessières: a folded terracotta façade to "complete the city"

The project at 119 boulevard Bessières is set within a highly constrained context—dense, noisy and north-facing. From an early stage, the façade became a central architectural concern: it needed depth, movement and the ability to capture light despite its orientation.

The choice of terracotta came naturally. It echoes the identity of the Épinettes district, characterised by brick and ceramics, without resorting to imitation. We aimed to move away from the notion of "fake brick" and instead work with a more expressive and contemporary material.

In this spirit, we developed a bespoke triangular brick slip in collaboration with Rairies Montrieux. When installed edge to edge, these elements create a continuous folded surface, almost like a fan. This relief allows the façade to respond to grazing light—particularly in the morning and evening—and to evolve throughout the day. On a north-facing façade, this effect is essential: it avoids any sense of flatness and gives the building a real presence.

The question of colour was equally crucial. We wanted to remain within the red spectrum, in dialogue with the surrounding context, without reverting to traditional brick red. The work carried out with the Rairies R&D team led to a raspberry red with a slight bluish tone, enhanced by a translucent glaze. The tonal variations resulting from the firing process bring depth and vibrancy, contributing fully to the elegance of the façade.

Ultimately, this project represents an evolution in the use of terracotta: no longer as a purely referential cladding, but as a genuine tool for architectural expression, capable of articulating form, light and colour in a language that is both contextual and contemporary.

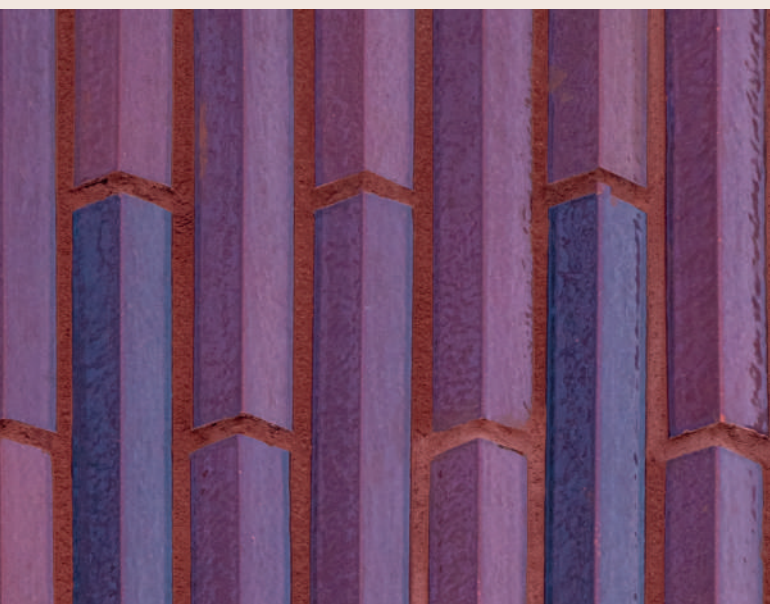
Antoine Carel, Public Architecte



Plaquettes triangles / Triangle brick slips
L 220 x l 60 x ép. 12 mm



COULEUR SUR-MESURE
Custom colour







ÉTABLISSEMENT PUBLIC / PUBLIC ESTABLISHMENT

UEHC LA CALE Toulouse / 31

Architecte / Architect : Seuil Architecture
© photos : David Aubert



Plaquettes / Brick slips
L 220 x l 60 x ép. 12 mm



TERRE CUITE NATURELLE LISSE Lumière
Smooth natural terracotta Lumière



ÉMAIL BI-CUISSON Cacao
Twice-fired glazing Cacao







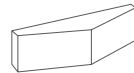
LOGEMENT COLLECTIF / COLLECTIVE HOUSING

LE TOTEM Romainville / 93

Architecte / Architect : Pietri Architectes
© photos : Fleur Mounier



Plaquettes / Brick slips
L 220 x l 60 x ép. 12 mm



Plaquettes pointe / Pointed brick slips
L 220 x l 60 x ép. 12 mm



ENGOBÉ LISSE Montblanc Mat
Smooth engobed Montblanc Mat

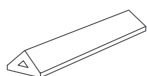


LOGEMENT COLLECTIF / COLLECTIVE HOUSING

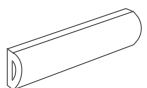
VILLAGE DES ATHLÈTES

Saint-Denis / 93

Architecte / Architect : UAPS Brenac et Gonzalez & associés
© photos : Fleur Mounier



Plaquettes Triangle rose sur mesure /
Triangle brick slips customized pink
L 220 x l 60 x ép. 12/24 mm



Plaquettes Convexe bleu sur mesure /
Convex brick slips customized blue
L 220 x l 60 x ép. 12/4 mm



Carreaux / Tiles
TERRE CUITE NATURELLE LISSE Montvaloir
BI-CUISSON TRANSPARENT Montvaloir
Smooth natural terracotta Montvaloir
Twice-fired glazing transparent Montvaloir
L 100 x l 100 x ép. 11 mm



Plaquettes couleur sur mesure /
Customized colour brick slips
L 220 x l 60 x ép. 12 mm



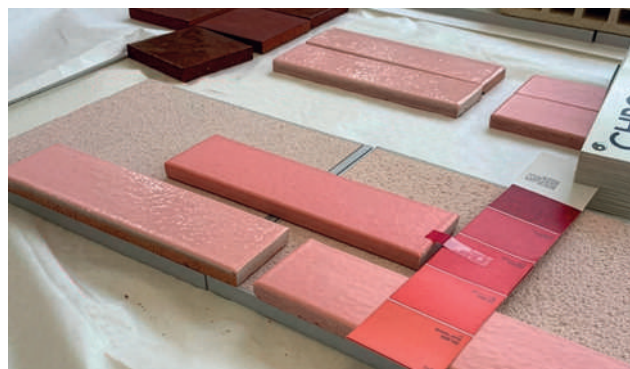
COULEUR SUR-MESURE
Custom colour



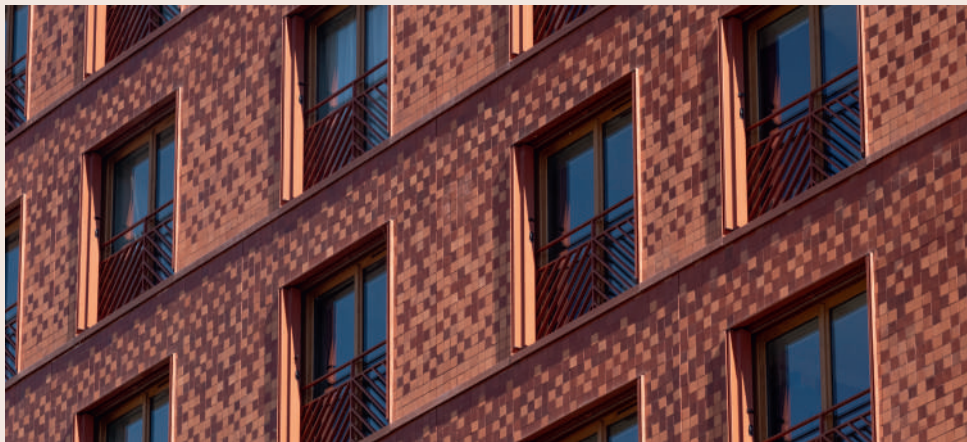
TERRE CUITE NATURELLE LISSE Montvaloir
Smooth natural terracotta Montvaloir



ÉMAIL BI-CUISSON TRANSPARENT Montvaloir
Transparent twice-fired glazing Montvaloir









Anne-Mie Depuydt

Pourquoi la terre cuite ?

Nous avons choisi la terre cuite pour son caractère naturel et brut, allié à une forme d'élégance et de modernité. Le travail sur les nuances, les reflets et la lumière permet de limiter l'effet de massivité. Grâce à un calepinage précis d'éléments variés (formats, profils, finitions mates ou satinées), la façade gagne en richesse architecturale et en pérennité.

Un projet de grande envergure

Le village des athlètes participe à la création d'un nouveau quartier métropolitain exemplaire au nord de Paris. Au-delà de son héritage urbain, il vise à revaloriser un territoire et à révéler un cadre de vie dynamique le long de la Seine. Ce projet représente à la fois une fierté et une responsabilité pour les architectes.

Pourquoi Rairies Montrieux ?

Le choix s'est imposé naturellement, en cohérence avec les valeurs du projet. L'entreprise allie capacité industrielle et savoir-faire artisanal, garantissant qualité et adaptation à grande échelle. Son engagement dans l'innovation et le développement de prototypes, ainsi que son travail sur les émaux et la couleur, ont enrichi le projet. Cette collaboration s'inscrit aussi dans une démarche de construction plus décarbonée.

L'expression architecturale des façades

Le projet joue entre cohérence et diversité, avec des teintes chaudes inspirées de la terre, ponctuées de touches colorées. Les matériaux dialoguent avec leur environnement, notamment les tonalités de la Cité du Cinéma. Chaque bâtiment se distingue par des façades en terre cuite aux caractéristiques propres, tout en participant à une harmonie d'ensemble en lien avec le paysage (ciel, végétation, Seine).

Why terracotta?

We chose terracotta for its natural, raw character, combined with a sense of elegance and modernity. Working with nuances, reflections and light helps to reduce any feeling of massiveness. Thanks to a precise arrangement of varied elements (formats, profiles, matt or satin finishes), the façade gains both architectural richness and long-term durability.

A large-scale project

The Athletes' Village contributes to the creation of an exemplary new metropolitan district in northern Paris. Beyond its urban legacy, it aims to enhance the area and reveal a dynamic living environment along the Seine. This project represents both a source of pride and a responsibility for the architects.

Why Rairies Montrieux?

The choice came naturally, in line with the project's values. The company combines industrial capacity with artisanal expertise, ensuring quality and adaptability on a large scale. Its commitment to innovation and prototype development, as well as its work on glazes and colour, enriched the project. This collaboration is also part of a more low-carbon construction approach.

The architectural expression of the façades

The project balances coherence and diversity, with warm, earth-inspired tones punctuated by touches of colour. The materials engage in dialogue with their surroundings, particularly the tones of the Cité du Cinéma. Each building is distinguished by terracotta façades with their own characteristics, while contributing to an overall harmony connected to the landscape (sky, vegetation, the Seine).





LOGEMENT COLLECTIF / COLLECTIVE HOUSING

TAN TAT

Melbourne / AUSTRALIE

Architecte / Architect : SJB
© photos : Tom Roe



Tracy Xia

Comment avez-vous imaginé le projet ?

La conception a d'abord été guidée par le tissu historique du bâtiment existant qui devait être conservé et restauré. La nouvelle tour ajoutée au-dessus de la façade existante devait être distincte pour permettre à l'élément patrimonial de rester lisible et sans compromis. La façade historique étant en briques rouges traditionnelles, nous avons saisi l'occasion d'imaginer une cornière émaillée de couleur jade, une forme unique pour créer un contraste. Bien que la conception soit audacieuse en termes de couleurs et très détaillée de près, elle est sobre dans sa composition générale lorsqu'on la regarde de loin.

Le développement de Tan Tat a-t-il été inspiré par quelque chose de particulier ?

La façade de la tour utilise un carreau de concertina émaillée de couleur jade, en clin d'œil à l'héritage du client et aux écrans ornementaux chinois. La forme du carreau est similaire à la disposition des écrans. La couleur jade et les incrustations et balustrades en bronze plus fins font référence à l'histoire du client en tant que fabricant et détaillant de bijoux. L'histoire de la création de cette façade unique et sur mesure, semblable à un bijou, s'est donc déroulée parallèlement au parcours du client.

How did you conceive the project?

The design was initially guided by the historic fabric of the existing building, which had to be preserved and restored. The new tower added above the existing façade was designed to be distinct, allowing the heritage element to remain legible and uncompromised. As the original façade was made of traditional red brick, we took the opportunity to introduce a jade-coloured glazed corner piece—a unique form that creates contrast. While the design is bold in its use of colour and highly detailed up close, it reads as restrained and composed from a distance.

Was the development of Tan Tat inspired by anything in particular?

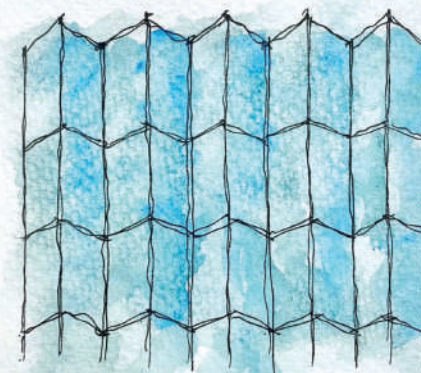
The tower façade features a jade-glazed concertina tile, referencing both the client's heritage and traditional Chinese ornamental screens. The tile's form echoes the arrangement of these screens. The jade colour, along with finer bronze inlays and balustrades, also refers to the client's history as a jewellery manufacturer and retailer. In this way, the story behind this bespoke, jewel-like façade evolved in parallel with the client's own journey.



Cornières sur-mesure /
Customized corner



COULEUR JADE SUR MESURE
Customized Jade colour



Pourquoi avoir choisi la façade en terre cuite ?

La conception de la façade a fait l'objet de multiples itérations avec différentes tuiles, briques, béton et techniques de construction. Comme il s'agissait d'un projet de construction locative, le principal objectif du client était de minimiser l'entretien courant. Nous avons donc opté pour des cornières en terre cuite émaillée en raison de leur robustesse et de leur entretien minimal, tout en satisfaisant le mandat d'être un élément architectural saisissant. Rechercher et trouver une finition en brique qui coïncidait avec l'intention de conception originale était la clé pour nous. Nous avions des échantillons de carreaux émaillés de couleurs jade et turquoise dans le studio, et nous aimions leur couleur et leur finition. Ainsi, lorsque nous avons cherché un carreau de terre cuite de couleur jade pour ce projet, nous avons su que c'était ce qu'il nous fallait ! Tout au long du processus de conception, nous avons compris que les carreaux étaient émaillés à la main, et l'équipe a pu expérimenter avec la couleur, la forme et la texture. Plus de 10 teintes nous ont été présentées, des verts profonds aux bleus vibrants, et nous avons pu affiner les prototypes pour aboutir à la magnifique cornière jade que nous avons utilisée.

Quels ont été les défis à relever dans le cadre de ce projet ?

SJB a expérimenté au fil des ans différentes méthodes et formes de béton préfabriqué comme élément architectural principal pour de nombreux projets. Nous avons testé un grand nombre de « doublures de coffrage » à motifs pour créer des formes intéressantes, et réalisé des projets avec différents types d'incrustation de briques dans du béton préfabriqué plat. C'est la première fois que nous combinons une « doublure de coffrage » en béton avec des cornières de forme et de couleur sur mesure.

Le processus de fabrication des panneaux de façade a été le principal défi, le coût et la complexité des panneaux personnalisés pouvant poser problème. Néanmoins, grâce à la modularité, à la répétition et à la rationalisation du processus par le prototypage, nous avons pu construire cette façade distinctive rapidement et en respectant le budget. Les dalles en forme de « V » ont été posées dans un moule en accordéon réutilisable (« form-liner »), puis le béton a été coulé et mis en place.

Les problèmes d'infiltration du béton et d'adhérence à la surface vitrée des cornières ont été atténués en les cirant pour faciliter le nettoyage après démoulage, ce qui a permis de gagner du temps et de la main-d'œuvre.

Tracy Xia, agence SJB Architecture

Why choose a terracotta façade?

The façade design went through multiple iterations using various tiles, bricks, concrete and construction techniques. As this was a rental development, the client's primary objective was to minimise maintenance. Glazed terracotta corner pieces were therefore selected for their durability and low maintenance, while still fulfilling the brief of creating a striking architectural feature. Finding a brick finish that aligned with the original design intent was key. We had samples of jade and turquoise glazed tiles in the studio and were drawn to their colour and finish. When searching for a jade-coloured terracotta tile for this project, we knew it was the right choice. Throughout the design process, we learned that the tiles were hand-glazed, allowing the team to experiment with colour, form and texture. More than ten shades were presented, ranging from deep greens to vibrant blues, and we refined the prototypes to achieve the final jade corner piece used on the project.

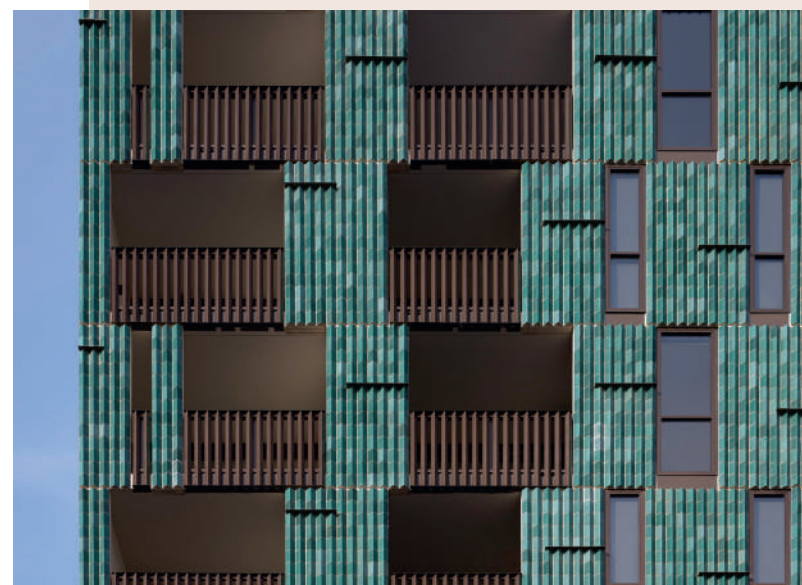
What challenges did you face in this project?

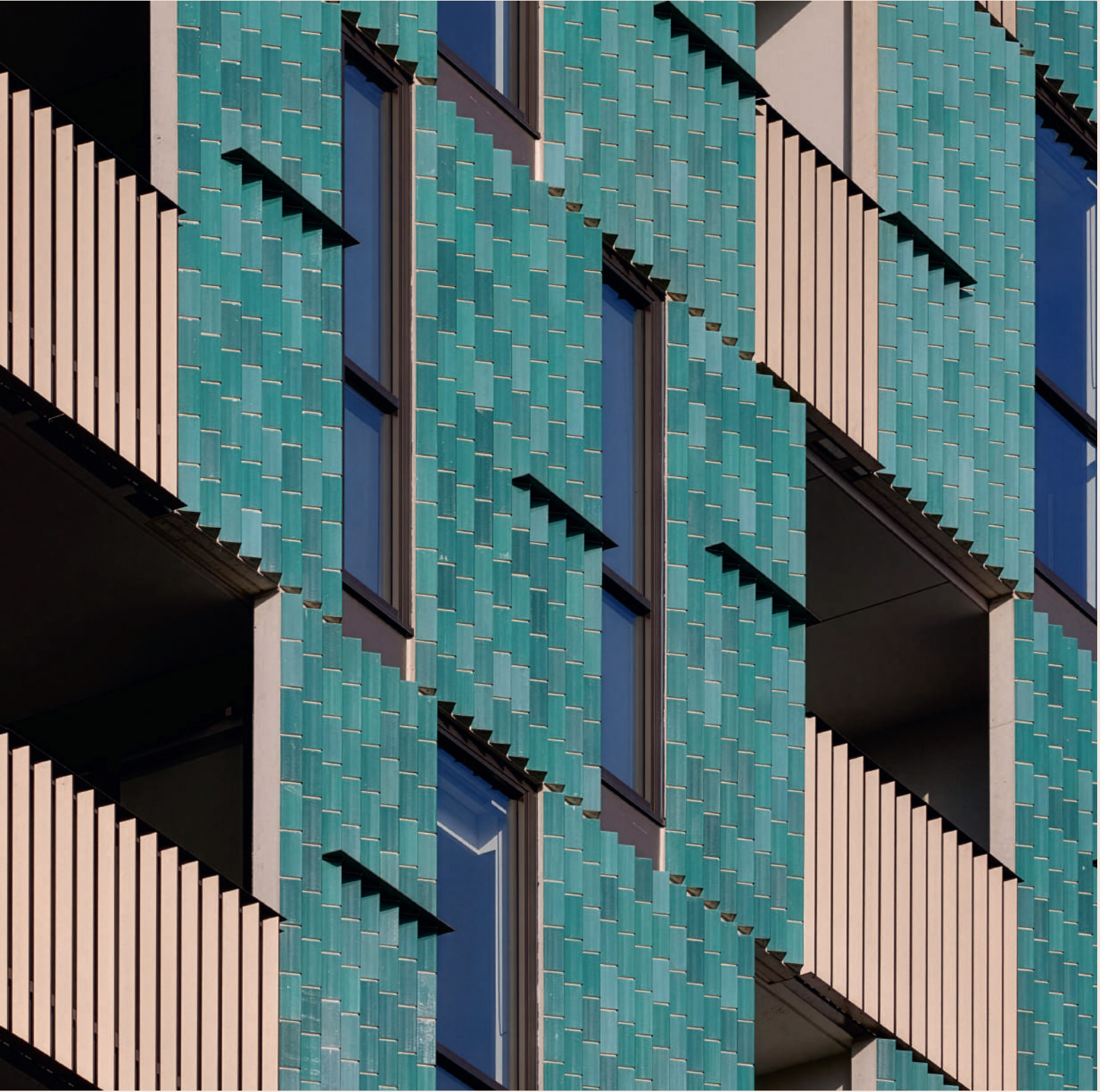
Over the years, SJB has experimented with various methods and forms of precast concrete as a primary architectural element across numerous projects. We have tested a wide range of patterned form liners to create interesting textures, and delivered projects incorporating different types of brick inlays within flat precast concrete panels. This is the first time we have combined a concrete form liner with bespoke brick slips in customised shapes and colours.

The fabrication process for the façade panels was the main challenge, as the cost and complexity of bespoke panels can be significant. However, through modularity, repetition and process optimisation via prototyping, we were able to construct this distinctive façade efficiently and within budget. The V-shaped tiles were placed within a reusable accordion mould (form liner), before the concrete was poured and set.

Issues related to concrete seepage and adhesion to the glazed surface of the brick slips were mitigated by waxing them, which facilitated cleaning after demoulding and saved both time and labour.

Tracy Xia, SJB Architecture





SIAAP

(Syndicat Interdépartemental
pour l'Assainissement de l'Agglomération
Parisienne)

Neuilly-sur-Marne / 93

Architecte / Architect : STK Architecture
© photos : Fleur Mounier



Maël ALCEDO, Serap GÜLMEZ
et Yousra MERNO

UNE FAÇADE EN MOUVEMENT, ENTRE EAU ET TERRE

Pourquoi avoir choisi la brique ?

La brique s'est imposée pour ses qualités techniques et sa capacité à porter une écriture architecturale. Robuste, durable et facile à mettre en œuvre, elle est adaptée à un ouvrage d'infrastructure et permet de passer d'une solution constructive à une véritable expression de façade.

Comment avez-vous abordé le dessin de la façade ?

Nous avons cherché à donner du relief à un volume simple. Un travail de calepinage, combinant différents types de briques, dessine un motif de vague. La répétition crée un mouvement dont la perception varie selon la lumière et le point de vue, traduisant de manière abstraite le mouvement de l'eau.

Quelle place occupe la couleur dans ce projet ?

Une teinte turquoise pastel, développée avec Rairies, a été choisie. Pensée comme une matière, elle dialogue avec le relief et le calepinage. Sa finition vitrifiée capte la lumière, crée des reflets changeants et facilite l'entretien.

Comment la brique traduit votre approche du biomimétisme ?

Le biomimétisme guide une éco-conception où la façade devient un système capable de réagir à son environnement : capter la lumière, durer dans le temps et maîtriser son vieillissement. Issue de la terre, la brique ancre le projet dans son territoire tout en répondant à ces enjeux avec une dimension sensible.

Comment s'est déroulée la collaboration avec Rairies ?

Leur capacité à proposer différents formats, à travailler la teinte et à accompagner le calepinage a permis d'aboutir pleinement à l'intention. Le dialogue entre conception et fabrication a été essentiel.

A FAÇADE IN MOTION, BETWEEN WATER AND EARTH

Why did you choose brick?

Brick proved to be the natural choice for its technical qualities and its ability to carry architectural expression. Robust, durable and easy to implement, it is well suited to infrastructure projects and allows a transition from a purely constructive solution to a true façade expression.

How did you approach the façade design?

We aimed to bring relief to a simple volume. A detailed layout, combining different types of bricks, creates a wave pattern. This repetition generates a sense of movement, whose perception changes with light and viewpoint, abstractly evoking the motion of water.

What role does colour play in this project?

A pastel turquoise shade, developed with Rairies, was selected. Conceived as a material in its own right, it interacts with the relief and the layout. Its glazed finish captures light, creates shifting reflections and makes maintenance easier.

How does brick reflect your biomimetic approach?

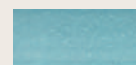
Biomimicry informs an eco-design approach in which the façade becomes a system capable of responding to its environment: capturing light, enduring over time and managing its ageing. Originating from the earth, brick anchors the project in its context while addressing these challenges with a sensitive dimension.

How did the collaboration with Rairies unfold?

Their ability to offer different formats, develop the colour and support the layout process made it possible to fully realise the design intent. The dialogue between design and manufacturing was essential.



Brique pointe / Pointed bricks
L 220 x l 60 x ép. 12/35 mm



ÉMAILLÉS BI-CUISSON CRISTALLIN
Oxygène
Crystal-clear twice-fired glazing
Oxygène

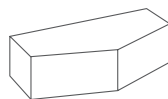




LOGEMENT COLLECTIF / COLLECTIVE HOUSING

BRICKFIEL SQUARE Dublin / IRLANDE

Architecte / Architect : Durkins Ltd
© photos : Durkins Ltd



Brique pointe / Pointed bricks
L 220 x l 60 x ép. 12/35 mm



ÉMAILLÉS MONOCUISSON Blanc brillant
Single-fired glazing Blanc brillant

LOGEMENT COLLECTIF / COLLECTIVE HOUSING

NEEP Koekelberg / BELGIQUE

Architecte / Architect : Low Architecte
© photos : Lucid



Carreau / Tile
L 15 x l 15 x ép. 15 mm



ÉMAIL BI-CUISSON Eucalyptus
Twice-fired glazing Eucalyptus





LOGEMENT COLLECTIF / COLLECTIVE HOUSING

LE FEEL Lyon / 69

Architecte / Architect : Bamaa
© photos : Guillaume Perret



Carreau / Tile
L 10 x l 10 x ép. 13 mm



ÉMAIL BI-CUISSON Noir
Twice-fired glazing Noir



ÉTABLISSEMENT PUBLIC / PUBLIC ESTABLISHMENT

MC DONALD'S Mechelen / BELGIQUE

Architecte / Architect : Archipelago architets
© photos : Jonah Samyn - Heylen Ceramics

Les carreaux en terre cuite apportent authenticité et caractère aux projets architecturaux contemporains.

Pour ce projet réalisé avec McDonald's, marque emblématique à l'échelle internationale, les carreaux deviennent un véritable élément d'identité, alliant esthétique, durabilité et savoir-faire. Un choix de matériau qui valorise l'architecture tout en affirmant une signature forte et responsable.

Terracotta tiles bring authenticity and character to contemporary architectural projects.

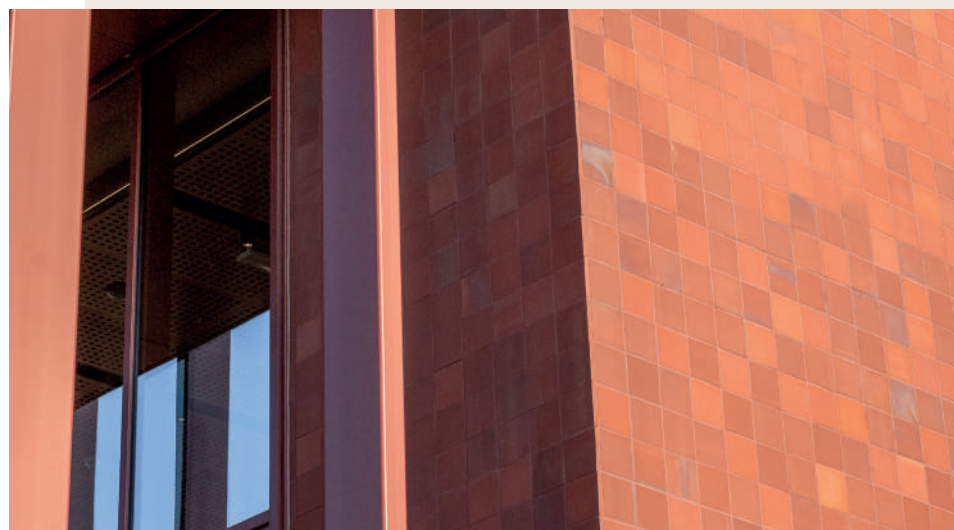
For this project developed with McDonald's, an iconic international brand, they become a true element of identity, combining aesthetics, durability and craftsmanship. A material choice that enhances the architecture while expressing a strong and responsible signature.



Carreau / Tile
L 16 x l 16 x ép. 13 mm



TERRE CUITE NATURELLE LISSE Médoc
Smooth natural terracotta Médoc



ÉTABLISSEMENT PUBLIC / PUBLIC ESTABLISHMENT

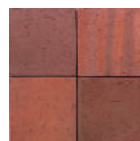
RÉFECTOIRE

Anvers / BELGIQUE

Architecte / Architect : Polo Platform
© photos : Evenbeeld - Heylen Ceramics



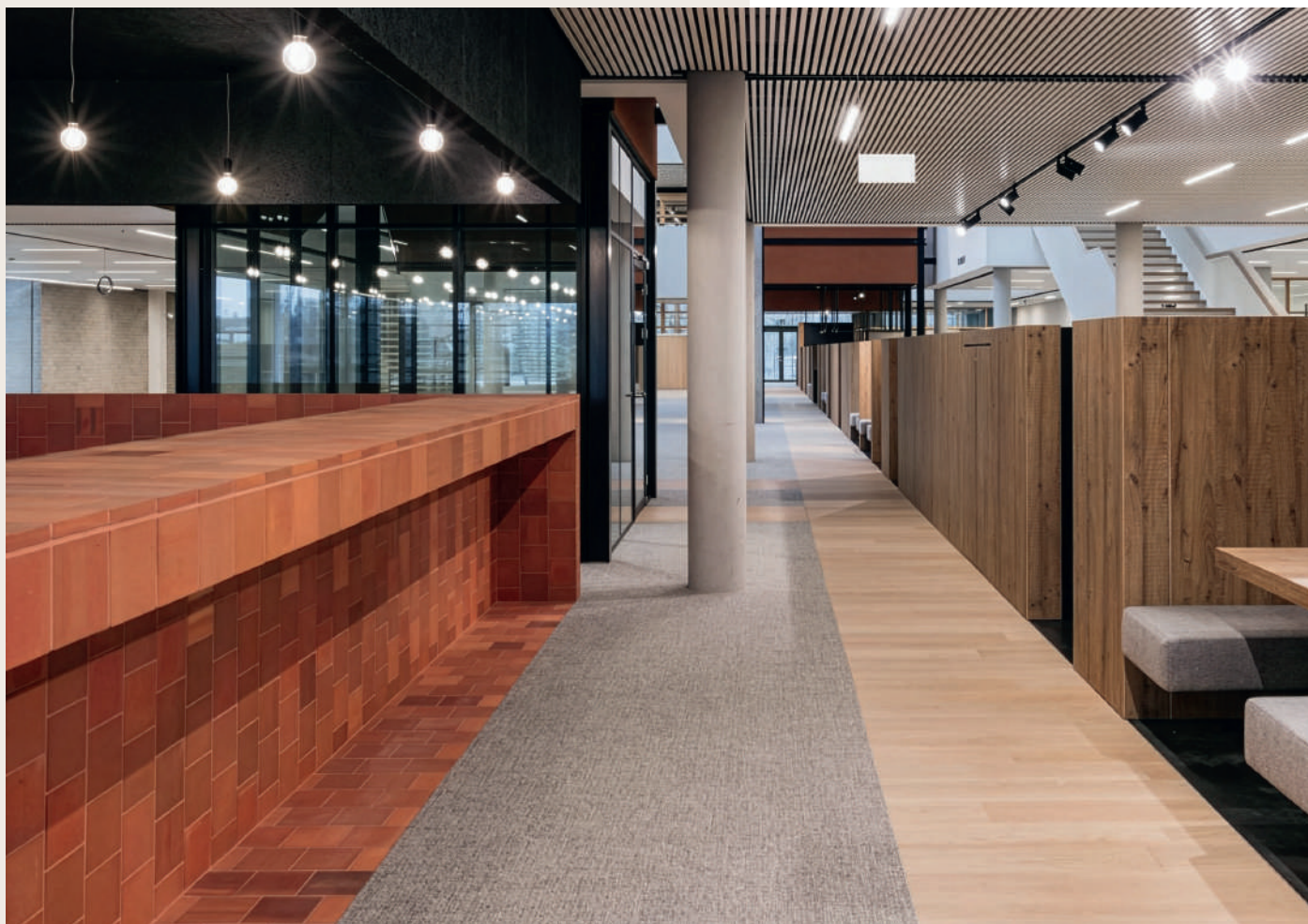
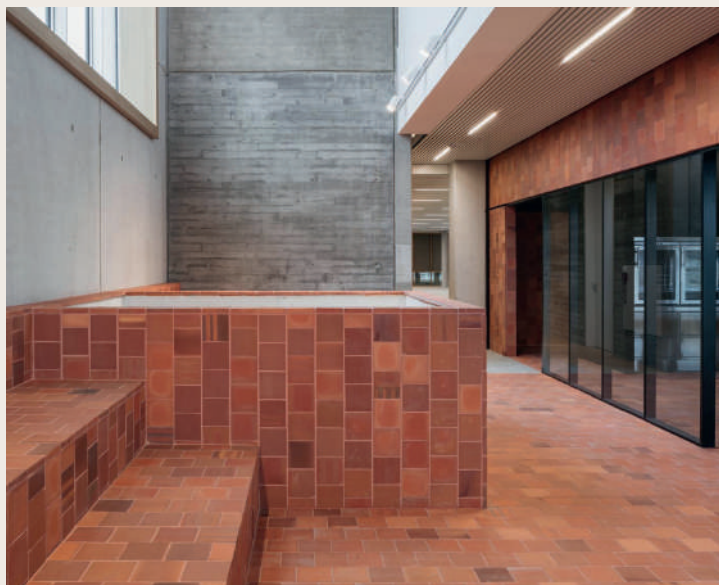
Carreau / Tile
L 16 x 16 x ép. 25 mm



GENUS RABELAIS
Genus Rabelais



GENUS RONSARD
Genus Ronsard



Lille Maracci

Lille / 59

Architecte / Architect : Jean-Charles Giardina - Giardina architecte
© photos : Jonathan Alexandre

Pour le projet Lille Maracci, Rairies Montrieux met en œuvre un travail d'émaillage d'exception sur des carreaux et plaquettes aux formes singulières. Les carreaux émaillés bi-cuisson, dans une teinte «nénuphar», révèlent toute la richesse de notre savoir-faire : une surface subtilement nuancée, à la fois profonde et lumineuse, qui capte la lumière et fait vibrer la matière.

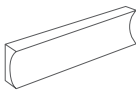
L'émaillage, appliqué avec précision puis cuit en deux temps, confère aux pièces une grande finesse de rendu ainsi qu'une excellente tenue dans le temps. Associé aux plaquettes concaves, ce traitement de surface met en valeur les reliefs et les jeux d'ombre, apportant rythme et élégance à l'ensemble architectural imaginé par l'architecte.

For the Lille Maracci project, Rairies Montrieux showcases exceptional glazing work on tiles and slips with distinctive shapes. The double-fired glazed tiles, in a "water lily" shade, reveal the full richness of our expertise: a subtly nuanced surface, both deep and luminous, which captures the light and brings the material to life.

The glaze, applied with precision and then fired in two stages, gives the pieces a refined finish as well as excellent long-term durability. Combined with the concave slips, this surface treatment enhances the relief and interplay of shadows, bringing rhythm and elegance to the architectural design envisioned by the architect.



Carreau / Tile
L 10 x l 10 x ép. 11 mm



Plaquette concave / Concave brick slips
L 5 x l 33 x ép. 12/24 mm



ÉMAIL BI-CUISSON TRANSPARENT Nénuphar
Transparent twice-fired glazing Nénuphar





ÉTABLISSEMENT PUBLIC / PUBLIC ESTABLISHMENT

NEYRPIC

Saint-Martin-d'Hères / 38

Architecte / Architect : Édouard François
© photos : Aurélien Vivier

Les Modénatures

Innovation développée par Rairies Montrieux, soutenue par Édouard François dans la continuité du projet Neypric, les Modénatures proposent une nouvelle lecture de la façade contemporaine.

À la croisée de la matière et de la lumière, elles explorent le relief et le rythme en façade, réintroduisant une dimension sensible et expressive dans l'architecture. Grâce aux systèmes « Pour de vrai » et « Reverso », elles offrent une liberté d'expérimentation immédiate, permettant aux architectes de composer des surfaces vivantes, évolutives et singulières.

Entre innovation technique et héritage du matériau, elles ouvrent de nouvelles perspectives pour une architecture à la fois rigoureuse, expressive et profondément ancrée dans le réel.

Les Modénatures

An innovation developed by Rairies Montrieux, supported by Édouard François as a continuation of the Neypric project, Modénatures offer a new interpretation of the contemporary façade.

At the intersection of material and light, they explore relief and rhythm on façades, reintroducing a sensitive and expressive dimension into architecture. Thanks to the "Pour de vrai" and "Reverso" systems, they provide immediate freedom for experimentation, enabling architects to create dynamic, evolving and distinctive surfaces.

Bridging technical innovation and the heritage of the material, they open up new perspectives for an architecture that is at once rigorous, expressive and deeply grounded in reality.

Plaquettes Les Modénatures / Modénatures Brick slips



Pour de Vrai - Pb



Pour de Vrai - pb



Reverso 5b > 5B45°



Pour de Vrai - pB



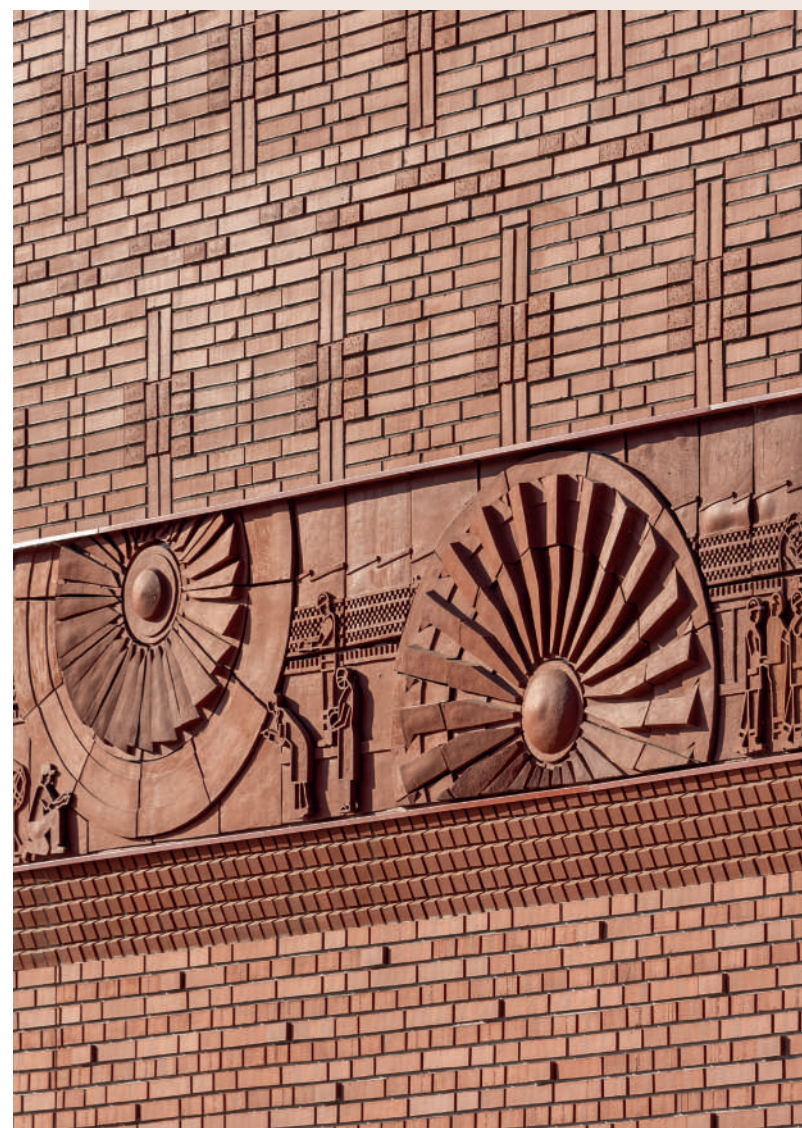
Pour de Vrai - p/B



Reverso pB & 3b



Pour de Vrai - 3b



LE
GESTE
D'OR
LAURÉAT 2024



NEYRPIC
COMMERCES RESTAURANTS LOISIRS

BIENVENUE !

HORAIRES D'OUVERTURE

COMMERCES

du lundi au samedi

de 10h à 20h

RESTAURANTS & BARS

du dimanche au jeudi

de 10h à 20h

LOISIRS

du lundi au dimanche

de 10h à 20h

Équipement urbain

🚶

🚲

🚗

🚘

🚚

🚚

🚚

🚚

🚚

🚚

🚚

🚚

🚚

🚚

🚚

🚚

🚚

🚚

🚚

🚚

🚚

🚚

🚚

🚚

🚚

🚚

🚚

🚚

🚚

🚚

🚚

🚚

🚚

🚚

🚚

🚚

🚚

🚚

🚚

🚚





> PAYSAGISME ET SOLS

LANDSCAPING AND SURFACES

CLAUSTRA / SCREEN WALLS

MOUCHARABIEH / MASHRABIYA

ÉTABLISSEMENT PUBLIC / PUBLIC ESTABLISHMENT

ÉCOLE MATERNELLE FRÉDÉRIC MISTRAL

Carnoux-en-Provence / 13

Architecte / Architect : Antoine Beau / Laurent Boumendil
© photos : Fred Laures

Empilés et assemblés, les claustras forment une peau filtrante capable de répondre à différents enjeux architecturaux : créer une séparation, protéger des vues, ventiler naturellement ou encore accompagner un cheminement extérieur.

Selon l'orientation des éléments, le degré d'ouverture varie, offrant une grande liberté de composition et d'écriture en façade comme en aménagement paysager.

Stacked and assembled, the screen blocks form a permeable skin capable of addressing a range of architectural needs: creating separation, providing privacy, enabling natural ventilation, or guiding an outdoor circulation path.

Depending on the orientation of the elements, the degree of openness varies, offering great freedom in composition and expression, both on façades and in landscape design.



Claustras triangle / Triangular screen wall
L 238 x l 238 x H 238 x ép. 100 mm



TERRE CUIITE NATURELLE LISSE Montlouis
Smooth natural terracotta Montlouis



Plaquettes / Bricks slips
L 220 x l 60 x ép. 12 mm



EMAIL BI-CUISSON CRISTALLIN Lagon
Crystal-clear twice-fired glazing Lagon









ÉTABLISSEMENT PUBLIC / PUBLIC ESTABLISHMENT

GROUPE SCOLAIRE LA CAPELETTE

Marseille / 13

Architecte / Architect : Lacube Architectes | Bonte & Migozzi
© photos : Florence Vesval

Le moucharabieh en terre cuite réinterprète un principe ancestral dans une écriture contemporaine.

Par un calepinage ajouré, la brique filtre la lumière, crée du relief et apporte une réponse à la fois esthétique et climatique.

The terracotta mashrabiya reinterprets an ancestral principle in a contemporary expression.

Through an openwork arrangement, the brick filters light, creates depth, and provides a solution that is both aesthetic and climate-responsive.



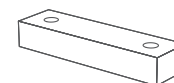
Plaquettes / Brick slips
L 330 x l 50 x ép. 12 mm



TERRE CUITE NATURELLE LISSE MontValoir
Smooth natural terracotta MontValoir



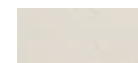
EMAIL BI-CUISSON TRANSPARENT MontValoir
Twice-fired glazing transparent MontValoir



Briques Moucharabieh / Mashrabiya Bricks
L 330 x l 50 x ép. 90 mm



TERRE CUITE NATURELLE LISSE Lumière
Smooth natural terracotta Lumière



EMAIL BI-CUISSON TRANSPARENT Lumière
Twice-fired glazing transparent Lumière



RESTAURANT DE LA PLAGE Saint Tropez / 83

Architecte / Architect : Vincent Coste Architecture
© photos : Fred Laures



Vincent Coste

Quelle est l'approche de votre agence ?

Nous développons des solutions spécifiques à chaque projet, toujours liées à une dimension humaine. Notre objectif est de conserver une échelle qui permet d'expérimenter.

Comment avez-vous abordé l'existant du restaurant ?

Le lieu était chaotique et peu esthétique. L'ajout d'un filtre en façade a permis de créer une frontalité plus homogène et architecturale. Le regard s'arrête sur cette structure, masquant le désordre arrière et transformant l'identité du lieu.

Comment définir ce moucharabieh ?

C'est une seconde peau, à la fois contemporaine et inspirée d'éléments ajourés utilisés dans les années 50-60. Nous cherchons à les réinterpréter avec une écriture plus moderne et flexible.

Comment s'est déroulée la collaboration avec les Rairies Montrieux ?

Les Rairies allient process industriels et grande flexibilité, permettant de répondre naturellement à des demandes sur mesure. La collaboration a été fluide, directe et basée sur la confiance.

Ce profil était-il pensé uniquement pour ce projet ?

L'idée n'était pas seulement de répondre à ce projet, mais de concevoir un élément réutilisable par d'autres architectes.

Pourquoi avoir choisi la terre cuite ?

Ce choix permet de s'éloigner des teintes grises et de revenir à des matériaux naturels. L'intérêt est justement de les réinterpréter dans des créations contemporaines.

What is your agency's approach?

We develop bespoke solutions for each project, always rooted in a human dimension. Our aim is to maintain a scale that allows for experimentation.

How did you approach the existing restaurant?

The site was chaotic and lacked aesthetic coherence. Adding a façade screen created a more unified and architectural frontage. The eye is drawn to this structure, which conceals the disorder behind and transforms the identity of the place.

How would you define this mashrabiya?

It is a second skin, both contemporary and inspired by perforated elements used in the 1950s and 60s. We aim to reinterpret them with a more modern and flexible design language.

How did the collaboration with Rairies Montrieux unfold?

Rairies combines industrial processes with a high degree of flexibility, naturally accommodating bespoke requests. The collaboration was smooth, direct and built on trust.

Was this profile designed solely for this project?

The idea was not only to respond to this specific project, but also to create an element that could be reused by other architects.

Why choose terracotta?

This choice allows us to move away from grey tones and return to natural materials. The interest lies precisely in reinterpreting them within contemporary designs.



Moucharabieh Coste / Coste Mashrabiya
L 330 x l 120 x ép. 120 mm



TERRE CUITE NATURELLE LISSE MontValoir
Smooth natural terracotta MontValoir





>COLLECTION VANDERSANDEN

VANDERSANDEN COLLECTION

Vandersanden & Rairies Montrieux : un partenariat exclusif

Vandersanden, briqueterie familiale belge centenaire et référence européenne des briques moulées main, s'associe à Rairies Montrieux, son partenaire exclusif en France.

Cette synergie donne naissance à des matériaux authentiques, durables et aux riches nuances, au service de projets architecturaux exigeants.

Vandersanden & Rairies Montrieux: an exclusive partnership

Vandersanden, a century-old Belgian family-run brick manufacturer and a European reference for hand-moulded bricks, partners with Rairies Montrieux, its exclusive distributor in France.

This synergy gives rise to authentic, durable materials with rich nuances, serving demanding architectural projects.

IMMEUBLE D'HABITATION / RESIDENTIAL BUILDING

FONDATION DE CHINE

Paris / 75

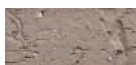
Architecte / Architect : Coldefy & Associés, Architectes Urbanistes
© photos : Cyrille Weiner

La coopération avec Rairies Montrieux est une nouvelle étape dans notre croissance sur le marché français, et renforce notre stratégie à long terme. Les valeurs familiales partagées par les deux entreprises garantissent un service de premier rang, qui nous permet d'être encore plus proches de nos clients. Toutes deux sont synonymes de contact personnalisé et de conseils sur-mesure, ce qui nous permet d'aider les prescripteurs et les professionnels de manière ciblée et efficace. , dit Marco Solberg, Export Director de Vandersanden.

The partnership with Rairies Montrieux marks a new step in our growth within the French market and strengthens our long-term strategy. The shared family values of both companies ensure a first-class level of service, allowing us to be even closer to our customers. Both stand for personalised contact and tailored advice, enabling us to support specifiers and professionals in a focused and effective way," says Marco Solberg, Export Director at Vandersanden.



Briques moulées mains / Hand-moulded bricks
L 210 x l 100 x ép. 50 mm



NEVADO LIGHT
NEVADO LIGHT





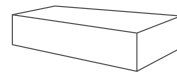


LOGEMENT COLLECTIF / COLLECTIVE HOUSING

PETIT BRUGES

Bordeaux / 33

Architecte / Architect : Bogdan Rosen



Briques moulées mains / Hand-moulded bricks
L 210 x l 100 x ép. 50 mm



TEINTE ANTRO
TEINTE ANTRO







> CARACTÉRISTIQUES TECHNIQUES

TECHNICAL CHARACTERISTICS

**LES DIFFÉRENTS SYSTÈMES DE POSE / THE DIFFERENT
INSTALLATION SYSTEMS**

LES ÉPIDERMES NATURELS / NATURAL SURFACES

ÉPIDERMES AU FOUR / NATURAL FLAMED SURFACES

COULEUR / COLORS

FORMES / SHAPES

> LES DIFFÉRENTS SYSTÈMES DE POSE *The different installation systems*

ITI

Isolation thermique par l'intérieur
ITI : Internal Thermal Insulation

POSE TRADITIONNELLE

Plaquette encollée directement sur le support
avec le calepinage souhaité

TRADITIONAL BONDING METHOD

Brick slip bonded directly onto the medium with
the desired layout



Les supports / Supports

Pose sur béton banché
Bonding on tamped concrete

Pose sur brique de structure
Obligation de faire un sous enduit avant
la pose de la plaquette
Bonding on structural bricks
Cement undercoat mandatory before bon-
ding brick slips

Pose sur parpaing
Obligation de faire un sous enduit avant
la pose de la plaquette
Bonding on concrete blocks
Cement undercoat mandatory before bon-
ding brick slips



La hauteur / Height

28 m selon DTU.52.2 / 28 m as per DTU.52.2



Plaquettes concernées
Brick slips concerned

Norme NFP13307⁽¹⁾ / Standard NFP13307⁽¹⁾

ITE

Isolation thermique par l'extérieur
ETI: External Thermal Insulation

POSE BARDAGE VENTILÉ

Bardage secondaire fixé sur une
ossature primaire avec lame d'air

LAYING OF VENTILATED CLADDING PANELS

Secondary cladding fixed to a primary framework
with an air cavity



Les supports / Supports

Ossature primaire (bois, béton)
Primary framework(wood, concrete)



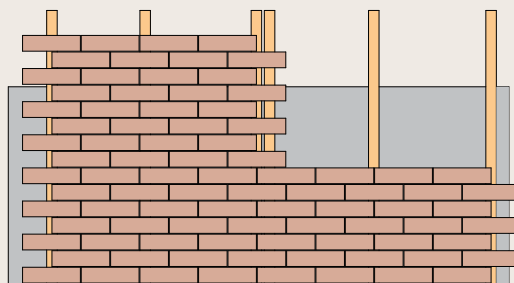
La hauteur / Height

Variable suivant ossature primaire
Different depending on the primary framework



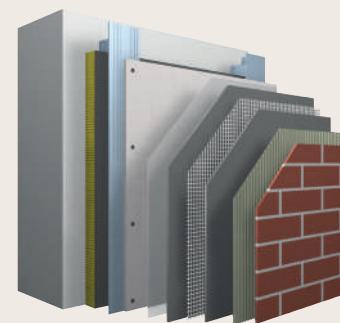
Plaquettes concernées
Brick slips concerned

Variable selon systémier et type d'isolant⁽²⁾
*Different depending on the system manufactu-
rer and type of liner*



POSE COLLÉE SUR PANNEAUX

FIXING WITH ADHESIVES ONTO PANELS



Plaquettes collées sur panneaux de billes de verre expansée
liant époxy (STOVENTEC) ou de ciment fibré (AQUAPANEL)
fixés sur ossatures secondaires métalliques ou bois.

*Slips fixed onto expanded glass granulate panels with epoxy
binder (STOVENTEC) or fibred cement (AQUAPANEL) fitted
on secondary metal or wooden frameworks.*



KNAUF
AQUAPANEL

sto
STOVENTEC

VÊTAGES EN PANNEAUX PRÉFABRIQUÉS⁽¹⁾

*VETABRIC: PREFABRICATED DETACHABLE
INSULATING WALL PANELS*

Panneaux préfabriqués de plaquettes, prêts à poser en bar-
dage sur ossature métallique ou bois.

*Prefabricated slips panels ready to be cladded on metal or
wooden frameworks.*

VETA*bric*
VETABRIC
VETABRIC+

ITE

Isolation thermique par l'extérieur
ETI: External Thermal Insulation

ETICS

Système isolant collé/fixé
sur la façade sans lame d'air

Insulation system bonded/attached
to the cladding with no air cavity



Les supports / Supports

1. Pose d'une trame et d'un sous enduit
Laying of a modular grid and a cement undercoat
2. Pose collée de la plaquette sur le sous enduit
Brick slip fixed with adhesives onto the cement undercoat



La hauteur / Height

Variable selon systémier⁽²⁾
Different depending on the system manufacturer



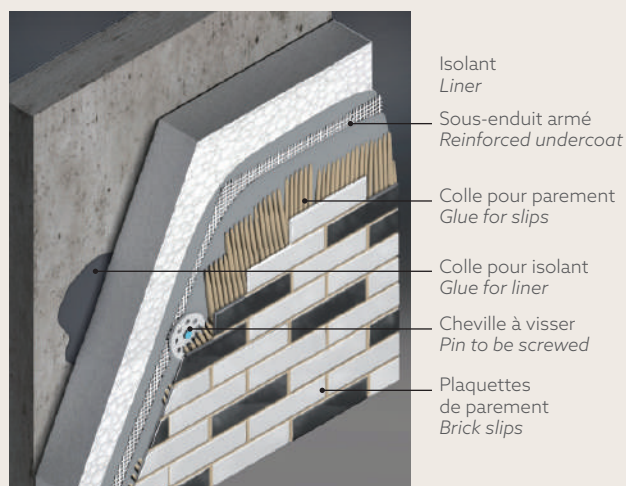
Plaquettes concernées
Brick slips concerned

Variable selon systémier et type d'isolant⁽²⁾
Different depending on the system manufacturer and type of liner

Références conformes à l'utilisation en pose collée sur isolant.
Coefficient absorption solaire < 0.70.
Dilatation à l'eau bouillante < 0.3 mm/m
References in compliance with the use of fixing with adhesives on liner.
Solar absorption coefficient < 0.70.
Thermal expansion upon contact with boiling water < 0.3 mm/m

⁽¹⁾ Plaquettes ayant une surface de 321cm² maximum. Plaquettes qui n'excèdent pas les 25 mm d'épaisseur. Rapport longueur/largeur compris entre 2 et 7 - ⁽²⁾ Nous consulter
⁽¹⁾ Brick slips with a maximum surface of 321 cm². Slips must not be more than 25 mm thick. Length/depth ratio between 2 and 7 - ⁽²⁾ Contact us

VÊTURES EN PLAQUETTES COLLÉES SUR ISOLANT
DETACHABLE INSULATING SLIP WALL PANEL GLUED ON LINER



Compatibilités systèmes fabricants /
Compatible with the following manufacturer systems:

PAREXLANKO
PARISO PSEM

unikalo
PASTELURE DÉTACHABLE

ZOLPAN
ARMATERM

vpt
Plus vite en confiance

PRB

THERMLOOK
EMI

TOLLENS
Créateur de peinture depuis 1765

weber
WEBERTHERM XM

BOU
STARSYSTEM
CERAMIC

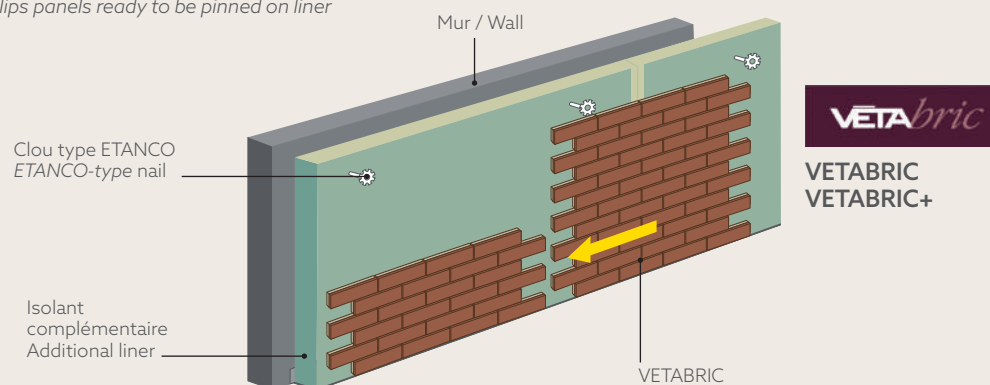
sto
STOTHERM

SEIGNEURIE
LA PERFORMANCE POUR VOS PROJETS
REVITHERM EP

VÊTAGES EN PANNEAUX PRÉFABRIQUÉS⁽¹⁾

VETABRIC: PREFABRICATED DETACHABLE INSULATING WALL PANELS

Panneaux préfabriqués de plaquettes, prêts à poser par chevillage sur isolant.
Prefabricated slips panels ready to be pinned on liner



> LES ÉPIDERMES NATURELS *Natural surfaces*

PLAQUETTES <i>Brick slips</i>	FORMAT L x l x e en mm <i>Size in mm</i>	NOMBRE au m ² ou ml <i>Quantity sqm or lm</i>	POIDS m ² ou unité <i>Weight sqm or unit</i>	UNITE DE VENTE <i>Unit sqm or part</i>	TERRE CUITE NATURELLE <i>Natural terracotta</i>	RÉDUCTION <i>Reduction</i>	CARACTÈRE <i>Character</i>	OXIDÉ <i>éco-démarche</i>
Hauteur 60 mm Droite	220 x 60 x 12	62 /m ²	18 kg	m ²	●●●●●●●●	●●	✓	✓
Hauteur 60 mm Angle	220 x 105 x 60 x 12	14.3 /ml	0.44 kg	pièce	●●●●●●●●	●●	✓	✓
Hauteur 60 mm Droite	220 x 60 x 20	62 /m ²	30 kg	m ²	●●●●●●			
Hauteur 60 mm Angle	220 x 105 x 60 x 20	14.3 /ml	0.73 kg	pièce	●●●●●●			
Hauteur 60 mm Droite	220 x 60 x 25	62 /m ²	37.5 kg	m ²	●●●●●●			
Hauteur 60 mm Angle	220 x 105 x 60 x 25	14.3 /ml	0.9125 kg	pièce	●●●●●●			
Hauteur 50 mm Droite	330 x 50 x 12	50 /m ²	18 kg	m ²	●●●●●●●●	●●	✓	✓
Hauteur 50 mm Angle	220 x 105 x 50 x 12	16.7 /ml	0.36 kg	pièce	●●●●●●●●	●●	✓	✓
Hauteur 50 mm Angle	220 x 50 x 50 x 12	16.7 /ml	0.32 kg	pièce	●●●●●●			
Hauteur 50 mm Droite	330 x 50 x 15	50 /m ²	22.5 kg	m ²	●●●●●●			
Hauteur 50 mm Droite	450 x 50 x 15	36 /m ²	22.5 kg	m ²	●			
Hauteur 50 mm Angle	220 x 105 x 50 x 15	16.7 /ml	0.45 kg	pièce	●●●●●●			
Hauteur 50 mm Angle	220 x 50 x 50 x 15	16.7 /ml	0.40 kg	pièce	●●●●●●			
Hauteur 50 mm Droite	330 x 50 x 20	50 /m ²	30 kg	m ²	●●●●●●			
Hauteur 50 mm Angle	220 x 105x50x20	16.7 /ml	0.6 kg	pièce	●●●●●●			
Hauteur 50 mm Droite	330 x 50 x 25	50 /m ²	37.5 kg	m ²	●●●●●●			
Hauteur 50 mm Angle	220 x 105x50x25	16.7 /ml	0.75 kg	pièce	●●●●●●			
Hauteur 65 mm Droite	215 x 65 x 12	59 /m ²	18 kg	m ²	●●●●●●			
Hauteur 65 mm Angle	215 x 102 x 65 x 12	13.3 /ml	0.46 kg	pièce	●●●●●●			
Hauteur 65 mm Droite	215 x 65 x 15	59 /m ²	23.6 kg	m ²	●●●●●●			
Hauteur 65 mm Angle	215 x 102 x 65 x 15	13.3 /ml	0.6 kg	pièce	●●●●●●			
Hauteur 65 mm Droite	215 x 65 x 20	59 /m ²	31.3 kg	m ²	●●●●●●			
Hauteur 65 mm Angle	215 x 102 x 65 x 20	13.3 /ml	0.8 kg	pièce	●●●●●●			
Cornière angle vertical	220x60x60x12	4.3 /ml	0.50 kg	pièce	●●●●●●			
Cornière angle vertical	350x50x50x12	3 /ml	0,658 kg	pièce	●●●●●●			
Cornière angle vertical	Autres formats proposés dans la limite de 330x60x60x12 ou 220x105x105x12				●●●●●●			
Courbe convexe rayon 1020 mm	220x50x12	72 /m ²	18 kg	pièce	●			
Courbe convexe rayon 1020 mm	220x60x12	62 /m ²	18 kg	pièce	●			
Courbe convexe	Autres formats proposés entre 160 mm et 2800 : voir product catalogue							
Courbe concave	Disponible entre rayon 483 mm et 1920 mm. D'autres rayon sur demande							


ÉPIDERMES / SURFACES : ● Lisse / Smooth ● Colisée ● Arrachée / Dragwire ● Écorce / Bark ● Grenillée




BRIQUES <i>Bricks</i>	FORMAT L x l x e en mm <i>Size in mm</i>	NOMBRE au m ² sur chant <i>Quantity sqm</i>	POIDS pièce <i>Weight unit</i>	UNITE DE VENTE <i>Unit</i>	TERRE CUITE NATURELLE <i>Natural terracotta</i>
BRIQUE MULOT	220x50x50	72 /m ²	0.96 kg	pièce	● ● ● ● ●
	220 x 50 x 90	72 /m ²	1.90 kg	la pièce	● ● ● ● ●
	330 x 50 x 90	50 /m ²	2.31 kg	la pièce	● ● ● ● ●
BRIQUE TRADITIONNELLE	250x50x90	72 /m ²	1.9 kg	pièce	● ● ● ● ●
	220x60x90	62 /m ²	2.3 kg	pièce	● ● ● ● ●
	220x50x105	72 /m ²	2.125 kg	pièce	● ● ● ● ●
	220x60x105	62 /m ²	2.55 kg	pièce	● ● ● ● ●
	330x50x90	50 /m ²	2.85 kg	pièce	● ● ● ● ●
BRIQUE PERFORÉE	250x50x90	72 /m ²	1.35 kg	pièce	● ● ● ● ●
	220x60x90	62 /m ²	1.60 kg	pièce	● ● ● ● ●
	220x50x105	72 /m ²	1.60 kg	pièce	● ● ● ● ●
	220x60x105	62 /m ²	1.90 kg	pièce	● ● ● ● ●
	330x50x90	50 /m ²	2.31 kg	pièce	● ● ● ● ●
BRIQUE MOUCHARABIEH	220x60x90	56 /m ²	2.20 kg	pièce	● ● ● ● ●
	220x60x105	56 /m ²	2.5 kg	pièce	● ● ● ● ●
	330x50x90	35 /m ²	2.70 kg	pièce	● ● ● ● ●



> LES ÉPIDERMES AU FOUR *Kiln-baked surfaces*



PLAQUETTES <i>Brick slips</i>	FORMAT L x l x e en mm <i>Size in mm</i>	NOMBRE au m ² ou ml <i>Quantity sqm or lm</i>	POIDS m ² ou unité <i>Weight sqm or unit</i>	UNITE DE VENTE <i>Unit sqm or part</i>	TERRE CUITE NATURELLE FLAMMÉE <i>Flamed natural terracotta</i>	TERRE CUITE NATURELLE FLAMMÉE NORMANDIE <i>Flamed atural terracotta Normandie</i>	ORIGINELLE <i>Original</i>	OXIDÉ éco-démarche
Hauteur 60 mm Droite	220 x 60 x 12	62 /m ²	18 kg	m ²	✓		✓	✓
Hauteur 60 mm Angle	220 x 105 x 60 x 12	14.3 /ml	0.44 kg	pièce	✓		✓	✓
Hauteur 50 mm Droite	330 x 50 x 12	50 /m ²	18 kg	m ²			✓	✓
Hauteur 50 mm Angle	220 x 105 x 50 x 12	16.7 /ml	0.36 kg	pièce			✓	✓
Hauteur 50 mm Angle	220 x 50 x 50 x 12	16.7 /ml	0.32 kg	pièce				
Hauteur 65 mm Droite	215 x 65 x 12	59 /m ²	18 kg	m ²	✓			
Hauteur 65 mm Angle	215 x 102 x 65 x 12	13.3 /ml	0.46 kg	pièce	✓			
plaquette 280	280 x 60 x 18	50 /m ²	24 kg	m ²		✓		
tuileaux 280	280 x 25 x 18	99 /m ²	23 kg	m ²		✓		



BRIQUES <i>Bricks</i>	FORMAT L x l x e en mm <i>Size in mm</i>	NOMBRE au m ² sur chant <i>Quantity sqm</i>	POIDS pièce <i>Weight unit</i>	UNITE DE VENTE <i>Unit</i>	REMARQUABLES <i>Remarquables</i>	TERRE CUITE NATURELLE FLAMMÉE <i>Flamed natural terracotta</i>	ORIGINELLE <i>Original</i>	BRUT DE FOUR <i>Kiln fired raw brick</i>
BRIQUE TRADITIONNELLE	250x50x90	72 /m ²	1.9 kg	pièce	✓			
	220x60x90	62 /m ²	2.3 kg	pièce		✓	✓	
	220x50x105	72 /m ²	2.125 kg	pièce		✓	✓	
	220x60x105	62 /m ²	2.55 kg	pièce		✓	✓	
BRIQUE PERFORÉE	220x50x105	72 /m ²	1.60 kg	pièce		✓	✓	
	220x60x105	62 /m ²	1.90 kg	pièce		✓	✓	
	330x50x90	50 /m ²	2.31 kg	pièce		✓	✓	
BRIQUE MOUCHARABIEH	220x60x90	56 /m ²	2.20 kg	pièce		✓	✓	
	220x60x105	56 /m ²	2.5 kg	pièce		✓	✓	
	330x50x90	35 /m ²	2.70 kg	pièce		✓	✓	
BRIQUE LONGUE	400x40x90	49 /m ²	2.85 kg	pièce				✓



> LES COULEURS *Colors*



PLAQUETTES <i>Brick slips</i>	FORMAT L x l x e en mm <i>Size in mm</i>	NOMBRE au m ² ou ml <i>Quantity sqm or lm</i>	POIDS m ² ou unité <i>Weight sqm or unit</i>	UNITE DE VENTE <i>Unit sqm or part</i>	ENGOBÉ <i>Engobed</i>	MONOCUIS- SON <i>Single-fired</i>	BI-CUISSON Transparents couleurs cristallin	BI-CUISSON Métal	GRÈS <i>Stoneware</i>
Hauteur 60 mm Droite	220 x 60 x 12	62 /m ²	18 kg	m ²	●●	✓	✓	✓	✓
Hauteur 60 mm Angle	220 x 105 x 60 x 12	14.3 /ml	0.44 kg	pièce	●●	✓	✓	✓	✓
Hauteur 60 mm Droite	220 x 60 x 20	62 /m ²	30 kg	m ²	●●	✓	✓	✓	✓
Hauteur 60 mm Angle	220 x 105 x 60 x 20	14.3 /ml	0.73 kg	pièce	●●	✓	✓	✓	✓
Hauteur 60 mm Droite	220 x 60 x 25	62 /m ²	37.5 kg	m ²	●●	✓	✓	✓	✓
Hauteur 60 mm Angle	220 x 105 x 60 x 25	14.3 /ml	0.9125 kg	pièce	●●	✓	✓	✓	✓
Hauteur 50 mm Droite	330 x 50 x 12	50 /m ²	18 kg	m ²	●●	✓	✓	✓	✓
Hauteur 50 mm Angle	220 x 105 x 50 x 12	16.7 /ml	0.36 kg	pièce	●●	✓	✓	✓	✓
Hauteur 50 mm Angle	220 x 50 x 50 x 12	16.7 /ml	0.32 kg	pièce	●●	✓	✓	✓	✓
Hauteur 50 mm Droite	330 x 50 x 15	50 /m ²	22.5 kg	m ²	●●	✓	✓	✓	✓
Hauteur 50 mm Droite	450 x 50 x 15	36 /m ²	22.5 kg	m ²					
Hauteur 50 mm Angle	220 x 105 x 50 x 15	16.7 /ml	0.45 kg	pièce	●●	✓	✓	✓	✓
Hauteur 50 mm Angle	220 x 50 x 50 x 15	16.7 /ml	0.40 kg	pièce	●●	✓	✓	✓	✓
Hauteur 50 mm Droite	330 x 50 x 20	50 /m ²	30 kg	m ²	●●	✓	✓	✓	✓
Hauteur 50 mm Angle	220 x 105x50x20	16.7 /ml	0.6 kg	pièce	●●	✓	✓	✓	✓
Hauteur 50 mm Droite	330 x 50 x 25	50 /m ²	37.5 kg	m ²	●●	✓	✓	✓	✓
Hauteur 50 mm Angle	220 x 105x50x25	16.7 /ml	0.75 kg	pièce	●●	✓	✓	✓	✓
Hauteur 65 mm Droite	215 x 65 x 12	59 /m ²	18 kg	m ²	●●	✓	✓	✓	✓
Hauteur 65 mm Angle	215 x 102 x 65 x 12	13.3 /ml	0.46 kg	pièce	●●	✓	✓	✓	✓
Hauteur 65 mm Droite	215 x 65 x 15	59 /m ²	23.6 kg	m ²	●●	✓	✓	✓	✓
Hauteur 65 mm Angle	215 x 102 x 65 x 15	13.3 /ml	0.6 kg	pièce	●●	✓	✓	✓	✓
Hauteur 65 mm Droite	215 x 65 x 20	59 /m ²	31.3 kg	m ²	●●	✓	✓	✓	✓
Hauteur 65 mm Angle	215 x 102 x 65 x 20	13.3 /ml	0.8 kg	pièce	●●	✓	✓	✓	✓
Conière angle vertical	220x60x60x12	4.3 /ml	0.50 kg	pièce	●●	✓	✓	✓	✓
Conière angle vertical	350x50x50x12	3 /ml	0,658 kg	pièce	●●	✓	✓		
Cornière angle vertical	Autres formats proposés dans la limite de 330x60x60x12 ou 220x105x105x12				●●	✓	✓		
Courbe convexe rayon 1020 mm	220x50x12	72 /m ²	18 kg	pièce	●	✓	✓	✓	✓
Courbe convexe rayon 1020 mm	220x60x12	62 /m ²	18 kg	pièce	●	✓	✓	✓	✓
Courbe convexe	Autres formats proposés entre 160 mm et 2800 : voir product catalogue				●	✓	✓	✓	✓
Courbe concave	Disponible entre rayon 483 mm et 1920 mm. D'autres rayon sur demande				●	✓	✓	✓	✓

ÉPIDERMES / SURFACES : ● Lisse / Smooth ● Colisée ● Arrachée / Dragwire ● Écorce / Bark ● Grenillée



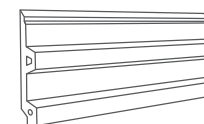
BRIQUES <i>Bricks</i>	FORMAT L x l x e en mm <i>Size in mm</i>	NOMBRE au m ² sur chant <i>Quantity sqm</i>	POIDS pièce <i>Weight unit</i>	UNITE DE VENTE <i>Unit</i>	ENGOBÉ <i>Engobed</i>	MONOCUISSON <i>Single-fired</i>	BI-CUISSON Transparents couleurs cristallin métal
BRIQUE MULOT	250x50x90	72 /m ²	1.9 kg	pièce	●●	✓	✓
BRIQUE TRADITIONNELLE	250x50x90	72 /m ²	1.9 kg	pièce	●●	✓	✓
	220x60x90	62 /m ²	2.3 kg	pièce	●●	✓	✓
	220x50x105	72 /m ²	2.125 kg	pièce	●●	✓	✓
	220x60x105	62 /m ²	2.55 kg	pièce	●●	✓	✓
	330x50x90	50 /m ²	2.85 kg	pièce	●●	✓	✓
BRIQUE PERFORÉE	250x50x90	72 /m ²	1.35 kg	pièce	●●	✓	✓
	220x60x90	62 /m ²	1.60 kg	pièce	●●	✓	✓
	220x50x105	72 /m ²	1.60 kg	pièce	●●	✓	✓
	220x60x105	62 /m ²	1.90 kg	pièce	●●	✓	✓
	330x50x90	50 /m ²	2.31 kg	pièce	●●	✓	✓
BRIQUE MOUCHARABIEH	220x60x90	56 /m ²	2.20 kg	pièce	●●	✓	✓
	220x60x105	56 /m ²	2.5 kg	pièce	●●	✓	✓
	330x50x90	35 /m ²	2.70 kg	pièce	●●	✓	✓



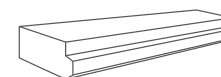
> LES FORMES *Shapes*

PROFIL COSTE *Coste profile*

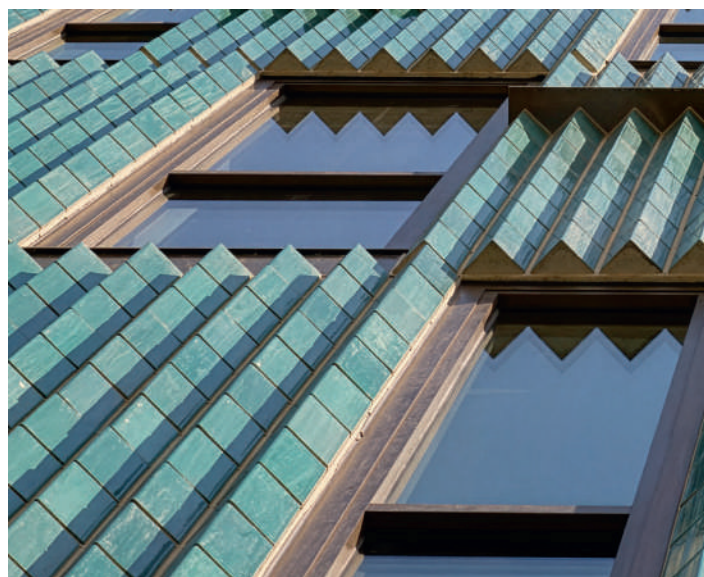
DÉSIGNATION PRODUIT <i>Product designation</i>	FORMAT L x l x e en mm <i>Size in mm</i>	NOMBRE au m ² <i>Quantity sqm</i>	POIDS m ² ou unité <i>Weight sqm or unit</i>	UNITE DE VENTE <i>Unit</i>	TERRE CUITE NATURELLE <i>Natural terracotta</i>	BI-CUISSON Couleur - cristallin transparent - métal <i>Colour - Crystal-clear Transparent - metal</i>
PROFIL COSTE	230 x 130 x 12	36 /m ²	28.08 kg	le m ²	✓	✓
PROFIL COSTE BRIQUE	230 x 50 x 90/105	69 /m ²	3.09 kg	la pièce	✓	✓
	330 x 50 x 90/105	50 /m ²	NC	la pièce	✓	✓



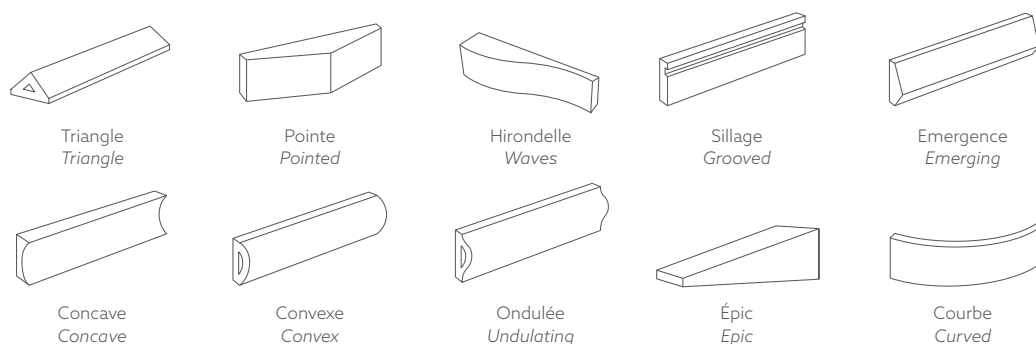
Profil Coste
Coste profile



Profil Coste
Brique
Brick Coste profile



LES PLAQUETTES FORMES *Brick slip shapes*



DÉSIGNATION PRODUIT <i>Product designation</i>	FORMAT L x l x e en mm <i>Size in mm</i>	NOMBRE au m ² <i>Quantity sqm</i>	POIDS m ² ou unité <i>Weight sqm or unit</i>	UNITE DE VENTE <i>Unit</i>	TERRE CUITE NATURELLE <i>Natural terracotta</i>	ENGOBÉS <i>Engobed</i>	MONO CUISSON <i>Single-fired</i>	BI-CUISSON Couleur - cristallin transparent - métal <i>Colour - Crystal-clear Transparent - metal</i>
CONCAVE	220 x 60 x 12/24	62/m ²	19 kg	pièce	✓	✓	✓	✓
	330 x 50 x 12/24	50/m ²	23 kg	pièce	✓	✓	✓	✓
CONVEXE	220 x 60 x 12/24	62/m ²	28 kg	pièce	✓	✓	✓	✓
	330 x 50 x 12/24	62/m ²	34 kg	pièce	✓	✓	✓	✓
TRIANGLE	220 x 60 x 12/24	62/m ²	25 kg	pièce	✓	✓	✓	✓
	330 x 50 x 12/24	50/m ²	23 kg	pièce	✓	✓	✓	✓
EMERGENCE	220 x 60 x 12/24	62/m ²	24 kg	pièce	✓	✓	✓	✓
	330 x 50 x 12/24	50/m ²	28.5 kg	pièce	✓	✓	✓	✓
ONDULÉE	330 x 71 x 12/24	36/m ²	23.5 kg	pièce	✓	✓	✓	✓
LONGUE	450 x 50 x 17	36/m ²	NC	pièce	✓	✓	✓	✓
SILLAGE	220 x 60 x 8/12	62/m ²	18 kg	pièce	✓	✓	✓	✓
	330 x 50 x 8/12	50/m ²	18 kg	pièce	✓	✓	✓	✓
POINTE	220 x 60 x 12/35	62/m ²	36.5 kg	pièce	✓	✓	✓	✓
	220 x 60 x 12/35 1/3	62/m ²	36.5 kg	pièce	✓	✓	✓	✓
HIRONDELLE	220 x 60 x 12/30	62/m ²	32.2 kg	pièce	✓	✓	✓	✓
EPIC	220 x 60 x 35/12	62/m ²	38.4 kg	pièce	✓	✓	✓	✓
	220 x 60 x 24/12	62/m ²	25.4 kg	pièce	✓	✓	✓	✓
SHAPE	145/70 x 100 x 15/25	100/m ²	27 kg	pièce	✓	✓	✓	✓
COURBE CONVEXE R1020	220 x 50 x 12	72/m ²	18 kg	pièce	✓	✓	✓	✓
	220 x 60 x 12	62/m ²	18 kg	pièce	✓	✓	✓	✓
COURBE CONVEXE	Autres formats proposés entre 160 mm et 2800 : voir product catalogue				NOUS CONSULTER CONTACT US			
COURBE CONCAVE	Disponible entre rayon 483 mm et 1920 mm. D'autres rayon sur demande. Voir catalogue produits							

PLAQUETTES LES MODÉNATURES *Modenatures Brick slips*



Pour de Vrai - P**b**

Pour de Vrai - p**b**

Reverso 5b > 5**B**45°

Pour de Vrai - p**B**

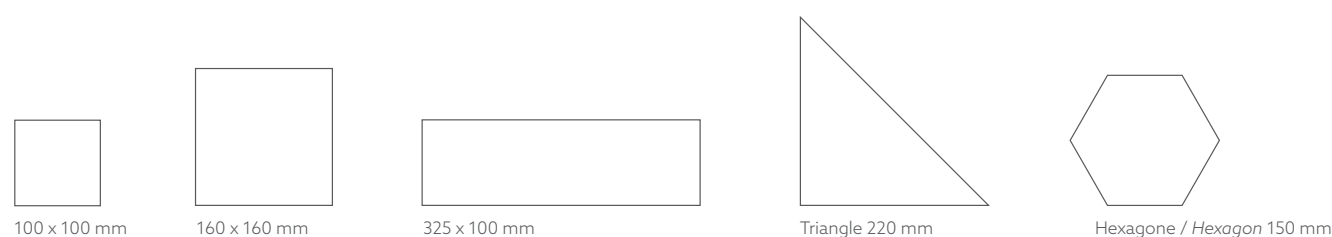
Pour de Vrai - p/**B**

Reverso p**B** > 3b

Pour de Vrai - 3**b**

DÉSIGNATION PRODUIT <i>Product designation</i>	FORMAT L x l x e en mm <i>Size in mm</i>	NOMBRE au m ² <i>Quantity sqm</i>	POIDS m ² ou unité <i>Weight sqm or unit</i>	UNITE DE VENTE <i>Unit</i>	TERRE CUITE NATURELLE <i>Natural terracotta</i>
POUR DE VRAI PB	330 x 60 x 12/20	42 u/m ²	0.58 kg	pièce	✓
	330 x 60 x 15/17	42 u/m ²	0.59 kg	pièce	✓
	330 x 60 x 15/25	42 u/m ²	0.64 kg	pièce	✓
	330 x 60 x 15/17	42 u/m ²	0.56 kg	pièce	✓
ANGLE POUR DE VRAI P/B	220 x 105 x 60 x 12/25	16 u/ml	0.616 kg	pièce	✓
REVERSO 5B 5B45°	330 x 55 x 105	46/m ²	2.50 kg	pièce	✓
REVERSO PB 3B	330 x 55 x 105	46/m ²	2.50 kg	pièce	✓

LES CARREAUX *Tiles*



100 x 100 mm

160 x 160 mm

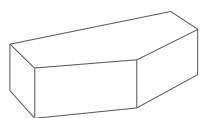
325 x 100 mm

Triangle 220 mm

Hexagone / Hexagon 150 mm

DÉSIGNATION PRODUIT <i>Product designation</i>	FORMAT L x l x e en mm <i>Size in mm</i>	NOMBRE au m ² <i>Quantity sqm</i>	POIDS m ² ou unité <i>Weight sqm or unit</i>	UNITE DE VENTE <i>Unit</i>	TERRE CUITE NATURELLE <i>Natural terracotta</i>	BI-CUISSON Couleur - cristallin transparent - métal <i>Colour - Crystal-clear Transparent - metal</i>
CARRÉ 160	160 x 160 x 13	35	0.67 kg	m ²	✓	✓
CARRÉ 100	100 x 100 x 11	82	0.25 kg	m ²	✓	✓
RECTANGLE	325 x 100 x 13	27	0.850 kg	m ²	✓	✓
TRIANGLE 220	220 x 13	16	1.25 kg	pièce	✓	✓
HEXAGONE 150	150 x 13	50	0.52 kg	m ²	✓	✓

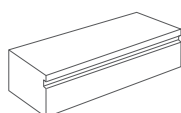
LES BRIQUES FORMES *Brick shapes*



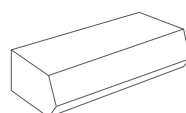
Pointe
Pointed



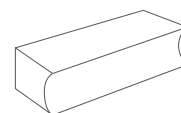
Hirondelle
Waves



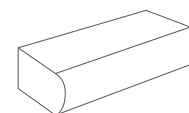
Sillage
Grooved



Émergence
Emerging

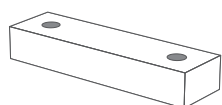


Concave
Concave



Convexe
Convex

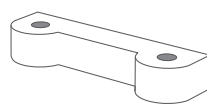
DÉSIGNATION PRODUIT <i>Product designation</i>	FORMAT L x l x e en mm <i>Size in mm</i>	NOMBRE au m ² <i>Quantity sqm</i>	POIDS m ² ou unité <i>Weight sqm or unit</i>	UNITE DE VENTE <i>Unit</i>	TERRE CUITE NATURELLE <i>Natural terracotta</i>	ENGOBÉS <i>Engobed</i>	MONO CUISSON <i>Single-fired</i>	BI-CUISSON Couleur - cristallin transparent - métal <i>Colour - Crystal-clear Transparent - metal</i>
POINTE	215 x 65 x 102	59/m ²	2.44 kg	pièce	✓	✓	✓	✓
HIRONDELLE	220 x 60 x 115	62/m ²	1.75 kg	pièce	✓	✓	✓	✓
CONCAVE	220 x 60 x 90	62/m ²	2.50 kg	pièce	✓	✓	✓	✓
	330 x 50 x 90	50/m ²	3.13 kg	pièce	✓	✓	✓	✓
CONVEXE	220 x 60 x 90	62/m ²	1.98 kg	pièce	✓	✓	✓	✓
	330 x 50 x 90	50/m ²	3.2 kg	pièce	✓	✓	✓	✓
SILLAGE	220 x 60 x 90	62/m ²	2.24 kg	pièce	✓	✓	✓	✓
	330 x 50 x 90	50/m ²	2.80 kg	pièce	✓	✓	✓	✓
ÉMERGENCE	220 x 60 x 90	62/m ²	2.47 kg	pièce	✓	✓	✓	✓
	330 x 50 x 90	50/m ²	3.09 kg	pièce	✓	✓	✓	✓



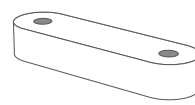
Moucharabieh
Mashrabiya



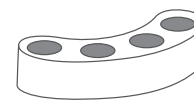
Moucharabieh Hirondelle
Waves Mashrabiya



Moucharabieh B
B-shaped Mashrabiya



Moucharabieh arrondi
Rounded Mashrabiya



Moucharabieh coste
Coste Mashrabiya

MOUCHARABIEH Z	330 x 50 x 90	35/m ²	2.70 kg	pièce	✓	✓	✓	✓
MOUCHARABIEH HIRONDELLE	330 x 50 x 90	35/m ²	2.70 kg	pièce	✓	✓	✓	✓
MOUCHARABIEH B	330 x 50 x 90	35/m ²	2.70 kg	pièce	✓	✓	✓	✓
MOUCHARABIEH ARRONDI	330 x 50 x 90	35/m ²	2.70 kg	pièce	✓	✓	✓	✓
MOUCHARABIEH COSTE	330 x 120 x 120	25/m ²	3.65 kg	pièce	✓	✓	✓	✓



1 rue des Fourneaux - 49430 Les Rairies
Tél : +33(0)2 41 21 15 20
o.dessaux@montrieux.fr

113 avenue Daumesnil - 75012 Paris
Tél : +33(0)1 53 02 49 00
p.benaiche@montrieux.fr

www.rairies.com

 Rairies
Montrieux
TERRE D'ORIGINE
BÂTIR DURABLEMENT