

REPÈRES

114 | construire

404 |



1. VOLUME 3D

La gamme SO AERO propose des formes et dimensions multiples qui s'adaptent à tout type d'environnement et de configuration, du cadre standard au sur-mesure pour les projets les plus complexes. Solides, légers et discrets, les profilés aluminium sont suspendus au plafond, au mur, ou en îlot. Dans le cadre du projet de rénovation du siège de l'Union américaine de géophysique (Washington, D.C.) réalisé par le cabinet d'architecture Hickok Cole, les profilés couvrent la partie supérieure de la cage d'escalier principale et le plafond du dernier étage. Fabriqués sur place par Fabric Wall Concepts, installateur agréé aux États-Unis, ils ont été fixés sur une sous-construction bois et métal réalisée à partir d'un dessin de l'atelier CLIPSO. La finition de ce plafond tendu aux multiples facettes se conjugue à la solution technique SO ACOUSTIC 495 D en toile micro-perforée, associée à un molleton en fibre polyester. Imprimé avec un RAL spécifique pour obtenir un bleu profond à l'éclat brillant, le revêtement intègre un éclairage à fibres optiques. Portées par les certifications A+ et GreenGuard Gold 2018, ces solutions techniques à faibles émissions de composés organiques volatiles (COV) sont réutilisables et recyclables.

— CLIPSO/Groupe Ecophon

2. TERRE CUITE NATURELLE

Implanté au sous-sol du magasin, le nouvel espace « Wellness Galerie » des Galeries Lafayette se veut en adéquation avec le concept axé sur le soin, la beauté et le sport, d'où la recherche de formes douces calquées sur les courbes du corps et d'une ambiance feutrée et chaleureuse pour compenser l'absence de lumière naturelle. L'identité définie de cet espace de 3 000 m² s'accorde volontiers avec un choix de matériaux écoresponsables et en particulier de plaquettes en terre cuite naturelle « made in France ». Conduit par le bureau interne d'architecture intérieure des Galeries Lafayette, le projet s'articule autour de trois styles de briques différentes pour habiller les parois (murs, cloisons, mobilier) : deux d'entre elles ont un aspect mat, l'autre un aspect brillant (émail bicousson) ; elles sont déclinées dans une palette de coloris naturels et lumineux (terre cuite/nude-blancs/beiges). Posées sans joint, les plaquettes créent des irrégularités de surfaces et renforcent ainsi l'aspect brut et naturel recherché.

— Rairies Montrieux

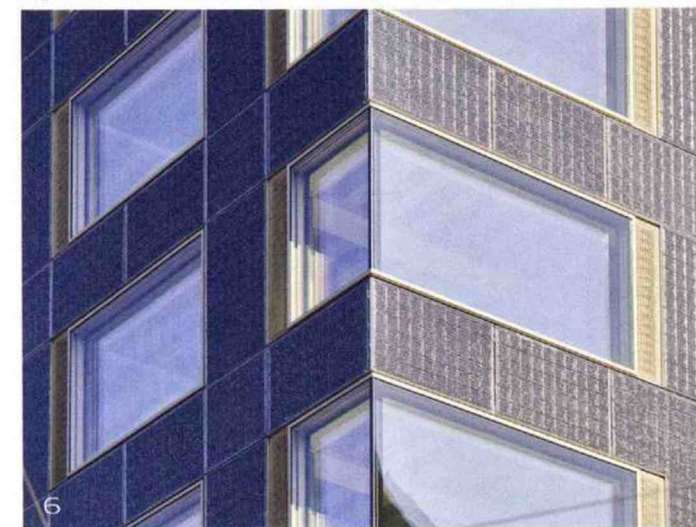


3. CHAUFFAGE & ACOUSTIQUE

Situé au 3^e étage de la nouvelle poste du Louvre, le restaurant La Plume s'équipe d'un système réversible de plancher chauffant/rafraîchissant basse température Thermacome PEXc Ecotube 16, avec 1,4 km de tubes en serpentin sous les 255 m² de sol parquet de 4 cm d'épaisseur. Éprouvée en zones sismiques aux États-Unis, sa configuration inédite associe un système de treillis et de vérins sismiques. S'il vise à assurer le chauffage et le rafraîchissement de l'espace entouré de grandes baies vitrées, sans équipement apparent ni bruit de ventilation, sa spécificité est de réduire au maximum les bruits d'impact, au regard de la transformation du site en boîte de nuit, certains soirs, pouvant accueillir près de 150 personnes. Proposée par le chauffagiste installateur Protheas, son principe consiste à poser, sur un isolant en laine de roche et sur une sous-couche acoustique, des vérins sur lesquels viennent s'appuyer un treillis ; les tubes du plancher chauffant/rafraîchissant fixés dessus ; et des écarteurs de nappe. Une fois la chape coulée, l'ensemble du plancher est surélevé du sol par l'action des vis des vérins. La lame d'air ainsi créée joue un rôle d'amortisseur de bruits efficace, et s'adapte en fonction de la masse du public accueilli grâce aux plots sur vérins.

— Thermacome





4. PLAFONDS ACOUSTIQUES

Réalisés par LBBA Architectures, les nouveaux espaces de travail de So Pop situés à Saint-Ouen s'équipent de la solution design acoustique Rockfon® Mono® Acoustic sur plus de 2 700 m². La conception suit un prolongement de courbes et de formes aériées qui se déploient sous la forme d'un nuage. L'intégration d'équipements ou de trappes dans le plafond répond aux enjeux techniques et acoustiques du lieu tout en restant très discrète. Pour orienter le parcours, elle se souligne de luminaires intégrés en bande le long des bords du plafond et des parois. D'un point de vue conceptuel, « les courbes qu'offre ce nouvel espace permettent de casser les codes des bureaux classiques et d'offrir une expérience collaborative confortable et inspirante au travers d'un cheminement naturel et fluide très lumineux des espaces d'accueil et de vie partagés au RDC jusqu'aux espaces végétalisés », explique l'architecte Mélanie Oliveira.

— Rockfon

5. ARCHITECTURE TENDUE

Déjà impliqué dans l'équipement du siège de la Fédération de cricket de l'Angleterre et du Pays de Galles, avec l'installation en 2006 de 1 200 m² de toiles Précontraint 1002 T2 (membrane souple) pour les auvents encadrant son Media Center, Serge Ferrari se glisse cette fois-ci dans l'architecture des auvents en bois et métal des gradins. Cette couverture fait appel à la toile Flexilight Advanced 902 S2, dédiée à l'architecture tendue et sollicitée pour sa technicité, sa résistance et sa flexibilité créative. « D'un point de vue conceptuel, les deux extrémités de terrain ont été traitées comme une composition unique comme elle engage le dialogue avec l'architecture textile précédemment réalisée. Nous avons utilisé le tissu d'une manière assez inhabituelle en le façonnant sur un cadre à double courbure et en le tendant à des intervalles relativement petits », déclare James Perry, architecte du projet. De quoi conférer légèreté et finesse aux auvents afin de ne pas alourdir la structure soutenant les tribunes. Architecte : Wilkinson Eyre Architects – Fabricant/installateur : Archten

— Industriel : Boffi De Padova

— Serge Ferrari Group

6. FENÊTRES À CAVITÉ FERMÉE

Réalisé par l'agence d'architecture bâloise jessenvollenweider architektur ag au centre-ville historique de Bâle en Suisse, le nouveau bâtiment administratif de l'Office de l'environnement et de l'énergie (OEE) se veut emblématique du point de vue de son efficacité énergétique (recours au chauffage urbain, modules photovoltaïques intégrés en façade...), de sa construction écologique (ossature bois/béton, matériaux écoresponsables...) et de son architecture (design en verre fondu de la façade pour son intégration dans le paysage urbain en site classé). Ciblant une certification « Haute Qualité Environnementale » (HQE®), et le label d'écoconstruction Minergie-A-ECO, il intègre en façade le système à cavité fermée, WICTEC Modul air de WICONA, fabriqué en aluminium recyclé en fin de vie. Répondant à sa construction double peau, le système de profils accueille le vitrage intérieur et le cadre extérieur de la paroi d'impact. La technologie du vitrage est conçue pour créer une cavité étanche à l'environnement, l'humidité intérieur/extérieur étant chassée par de l'air conditionné introduit en surpression minimale et piloté par un système de gestion « cloud ». Cette cavité accueille une protection solaire intelligente de type « store vénitien », qui se trouve préservée. Pour un confort thermique du bâtiment en hiver comme en été, la ventilation automatique est assurée de façon passive par des volets d'aération étroits intégrés dans les fenêtres. Le système à cavité fermée garantit ainsi à tout moment un climat ambiant agréable, une transparence optimale, une protection solaire efficace, et une performance énergétique maximale.

— WICONA

7. EXCELLENCE CULINAIRE

Incarnant l'élégance de la marque d'électroménager de luxe née en 1683 au cœur de la Forêt-Noire, le nouveau showroom Gaggenau de 190 m² livre un concept inédit avec un design revisité par le cabinet d'architecture allemand 1zu33 dans le quartier Saint-Germain à Paris. Dans ce lieu qui se veut sensoriel et immersif, les architectes se sont inspirés du contexte architectural local avec des structures légères, des formes épurées, des dômes... travaillés autour de matériaux nobles (bois brut, pierre, verre, métal). Dédiée à la présentation des gammes d'électroménager pour les prescripteurs et particuliers, la scénographie de l'espace se prête aux événements et à la mise en lumière des artisans et producteurs des domaines culinaires, viticoles, et du design.

— Gaggenau



Ferdinand Sabine Steinhilber, Darmstadt

54 pièces de mobilier – assises, luminaires, bureaux, consoles – ont fait leur entrée dans les collections du Mobilier national en cette fin 2022. Cette sélection reflète la vitalité de la création française au travers de la richesse et de l'originalité du travail de 32 designers confirmés ou en devenir. Une nouvelle campagne d'acquisition auprès des designers et talents émergents se poursuit en 2023.

8. CONTRACT & OUTDOOR

Exclusivement dédié aux professionnels/prescripteurs du tertiaire et CHR pour les accompagner dans l'agencement de leurs espaces outdoor, le showroom Fermob & Vlaeminck vient d'ouvrir ses portes au 79 rue Ledru-Rollin (Paris XII^e). Ses 120 m² sur deux étages consacrent la démarche Contract personnalisée des deux marques autour de l'offre mobilier et luminaire, avec un focus sur le concept du Garden office ancré sur des collections de mobiliers modulables et flexibles.

— Fermob & Vlaeminck



9. SCÈNES DE DESIGN CONTEMPORAIN

Le concept d'habitat de Boffi/De Padova prend une nouvelle dimension dans l'espace de son nouveau showroom de 900 m² installé au 16 boulevard Raspail (Paris VII^e). Dans une scénographie qui met un art de vivre sophistiqué en exergue, il réunit l'offre complète du Groupe à 360° : cuisines intérieur & outdoor, mobilier design, luminaires, espaces de rangement, systèmes de cloisonnement ADL, salles de bains... tous signés par des designers de renom. Un savoir-faire dans le domaine du design intégré, dont la stratégie vise à faire cohabiter plusieurs langages contemporains pour des projets de plus en plus réalisés sur mesure.

— Boffi De Padova

10. PROJET À TAILLE RÉELLE

Concept importé d'Australie et aujourd'hui implanté en France à Avignon sous forme de franchise, Lifesize Plans propose une expérience immersive personnalisée dans un showroom équipé pour visualiser un projet à taille réelle (1:1). Le principe de projection de fichiers (plans d'architecte, images, vidéos) repose sur un dispositif de 15 vidéoprojecteurs et 3 écrans : l'un au sol de 450 m², et deux autres au mur (dont un écran de 6 x 4 m ; et un deuxième, incurvé, de 13 x 5 m), en charge de restituer par exemple un rendu du plan en 3D. S'adressant aux particuliers, architectes, constructeurs qui pourront se concerter au sein de cet espace collaboratif..., ce système permet d'effectuer d'éventuelles corrections sur plans en amont de la construction. Afin de travailler l'aménagement intérieur, la réalité augmentée, via un casque de réalité virtuelle, viendra prochainement compléter l'expérience avec un catalogue de plus de 500 modèles de mobiliers, intégrés en hologramme. Après consultation avec un architecte d'intérieur partenaire, cette offre comporte deux options : des élévations « simples » en noir et blanc permettant d'appréhender tous les volumes ; et/ou une projection détaillée à 100 % avec des placements en couleur, des matériaux...

— Lifesize Plans



©Guillaume Grosset



10

11. AGENCEMENT INTÉRIEUR

Après l'ouverture de deux showrooms à Londres et à Milan en 2013 et 2018, la marque italienne inaugure son showroom parisien au 252 boulevard Saint-Germain (Paris VII^e). L'espace de 429 m² sur deux niveaux accueille diverses propositions d'agencements intérieurs, où mobilier en bois et accessoires créent l'équilibre entre savoir-faire artisanal, innovation et design. Il accueille également les tapis de la marque belge JOV et une matériauuthèque dédiée aux projets sur mesure. Porada se positionne dans une approche de qualité durable, il a dernièrement acquis une forêt de 2 millions de m² dans le sud de la France, gérée de manière durable, afin d'exploiter le frêne nécessaire à sa production.

— Porada

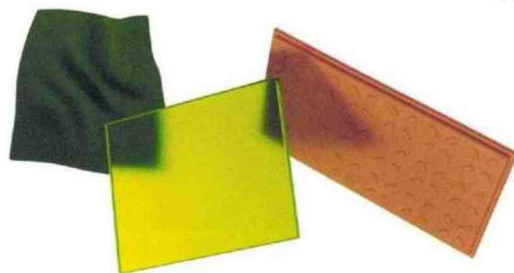
12. SERVICE MATÉRIAUTHÈQUE

Créée aux États-Unis en 2019 par Adam I. Sandow, Material Bank est une plateforme digitale de recherche de matériaux associée à une logistique performante pour l'envoi d'échantillons. Elle s'adresse aux professionnels de l'architecture et du design pour les aider dans la recherche et la sélection de matériaux pour leurs projets de réalisations.

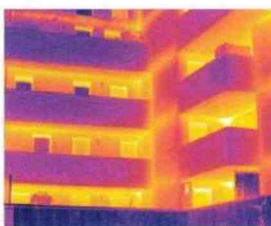
« Materials Bank vient régler les problèmes complexes de la matériauuthèque au sein des agences d'architecture. La plateforme offre une solution pertinente en termes de gain de productivité aux architectes comme elle apporte une meilleure visibilité aux fabricants de matériaux. Véritable interface entre architectes et industriels, sa valeur ajoutée vise à améliorer leur mise en relation au quotidien », explique Philippe Brocart, dirigeant de la plateforme européenne, et ancien directeur général de Maison & Objet et de sa plateforme MOM. Aux États-Unis, elle réunit 500 marques et plus de 100 000 membres « approuvés » dans la communauté de l'architecture et du design. La France se positionne comme étant la plateforme européenne pour servir l'ensemble des pays européens, mais aussi la Suisse et le Royaume-Uni. Pour ce faire, le centre logistique a été stratégiquement localisé à proximité de l'aéroport CDG. Lancé dès ce mois d'avril, le service s'inscrit dans la performance de sa rapidité (dernière commande à 19h30 pour un envoi immédiat) et de son économie carbone avec une expédition jusqu'à cinq échantillons de différentes marques dans une seule boîte. Près de cent fabricants européens issus de secteurs variés ont d'ores et déjà adhéré. Ils seront par ailleurs les principaux contributeurs de ce service, en échange de quoi ils seront informés du nom de l'architecte et de son projet afin d'en assurer le suivi. Les architectes « inscrits et approuvés » selon les critères de la plateforme bénéficieront quant à eux d'un service gratuit avec la création d'un espace personnel visant à garder la mémoire de leurs projets. Facile d'accès, la requête sur le site s'effectue via un moteur de recherche répertorié par typologie de matériau, marque, couleur, certification, etc.

— www.material-bank.com

11



12



La nouvelle édition 2023 du livre blanc, Pas de neutralité carbone sans une isolation globale et performante des bâtiments, édité par Le Groupe de travail sur la qualité de l'enveloppe du bâtiment (GTQE) du Pôle de compétitivité Fibres-Énergivie est disponible en téléchargement sur le site www.fibres-energivie.eu. Un ouvrage de référence qui plaide pour une enveloppe performante, une évolution des pratiques, et pour l'introduction d'une garantie de résultat aussi bien dans le neuf que dans la rénovation.